

WALSH

D'après Bertrand B. Leblanc dans son texte paru en 1996 dans le livre « *Il y a cent ans, j'arrivions des Îles* » (1), un groupe d'une douzaine d'hommes acadiens provenant du Nouveau-Brunswick est arrivé à Lac-au-Saumon (2) au milieu des années 1930. Parmi eux, on retrouvait Léo Walsh, fils de John Walsh et de Marie Arsenault. Le 29 août 1946, celui-ci épouse Marie-Rose-de-Lima Gagnon, fille de Pierre Gagnon et d'Anna Rioux. Cinq (5) enfants naîtront de ce mariage.

Léo Walsh est décédé le 27 septembre 1986, à l'hôpital d'Amqui, à l'âge de 82 ans. Quant à son épouse, Marie-Rose-de-Lima Gagnon, elle rendit l'âme le 7 juillet 2003, à l'hôpital d'Amqui, âgée de 89 ans. Les deux (2) époux furent inhumés au cimetière de Lac-au-Saumon.

Arbre généalogique

John Walsh

Marie Arsenault

Léo Walsh

Marie-Rose-de-Lima Gagnon

Violette Walsh – fille de Léo Walsh et Marie-Rose-de-Lima Gagnon

1. _____ **Giroux**
2. **Caroline Giroux**

Daniel-Joseph-Jean Walsh – fils de Léo Walsh et Marie-Rose-de-Lima Gagnon

Pierre Walsh – fils de Léo Walsh et Marie-Rose-de-Lima Gagnon

Roger Walsh – fils de Léo Walsh et Marie-Rose-de-Lima Gagnon

Walter Walsh – fils de Léo Walsh et Marie-Rose-de-Lima Gagnon

1. **Derek Walsh**

NOTES

(1) « *Un groupe d'Acadiens nous arrivent du Nouveau-Brunswick* » :

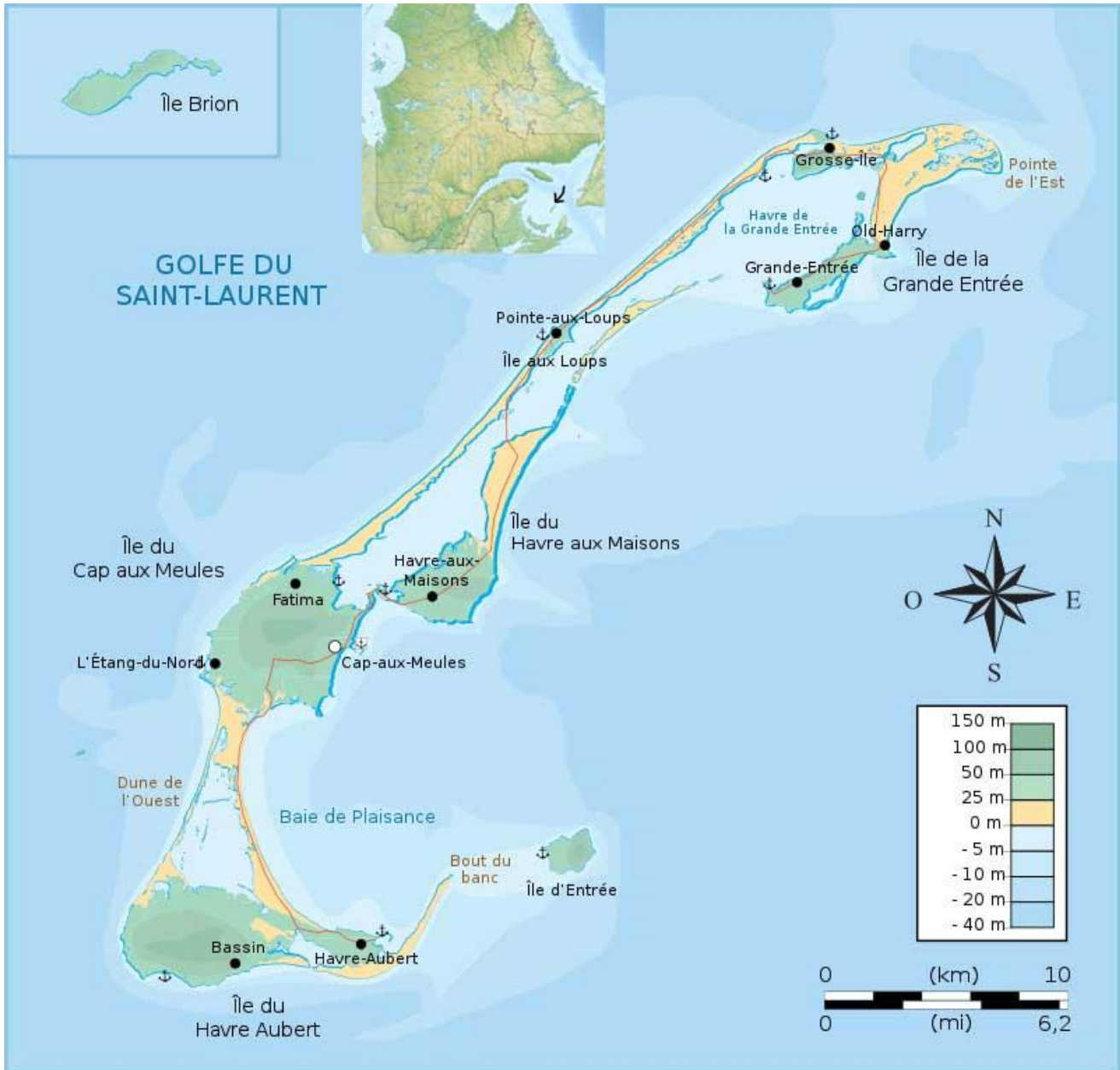
Au milieu des années 1930, la Grande Crise de 1929 atteignait son point culminant. L'ouvrage était partout extrêmement rare et un des seuls moyens de s'en sortir était de cultiver sa propre terre. Ainsi, on aurait de manger et se chauffer. Or, il y avait ici des terres à cultiver. Il y avait aussi plusieurs contracteurs forestiers et quelques moulins toujours en opération. Si donc il y avait un endroit où trouver du travail, ce devait être au Lac-au-Saumon.

Voilà pourquoi, une douzaine de jeunes nous arrivèrent du Nouveau-Brunswick : Roland Dallaire, John Lévesque, Octave Thibeault, Dan McKay, Jos Doucet, Jos Brideau, Émile Roussel, Léo Walsh, les frères Lanteigne, Jean-Baptiste et Arthur, et les frères Poirier, Prudent et André.

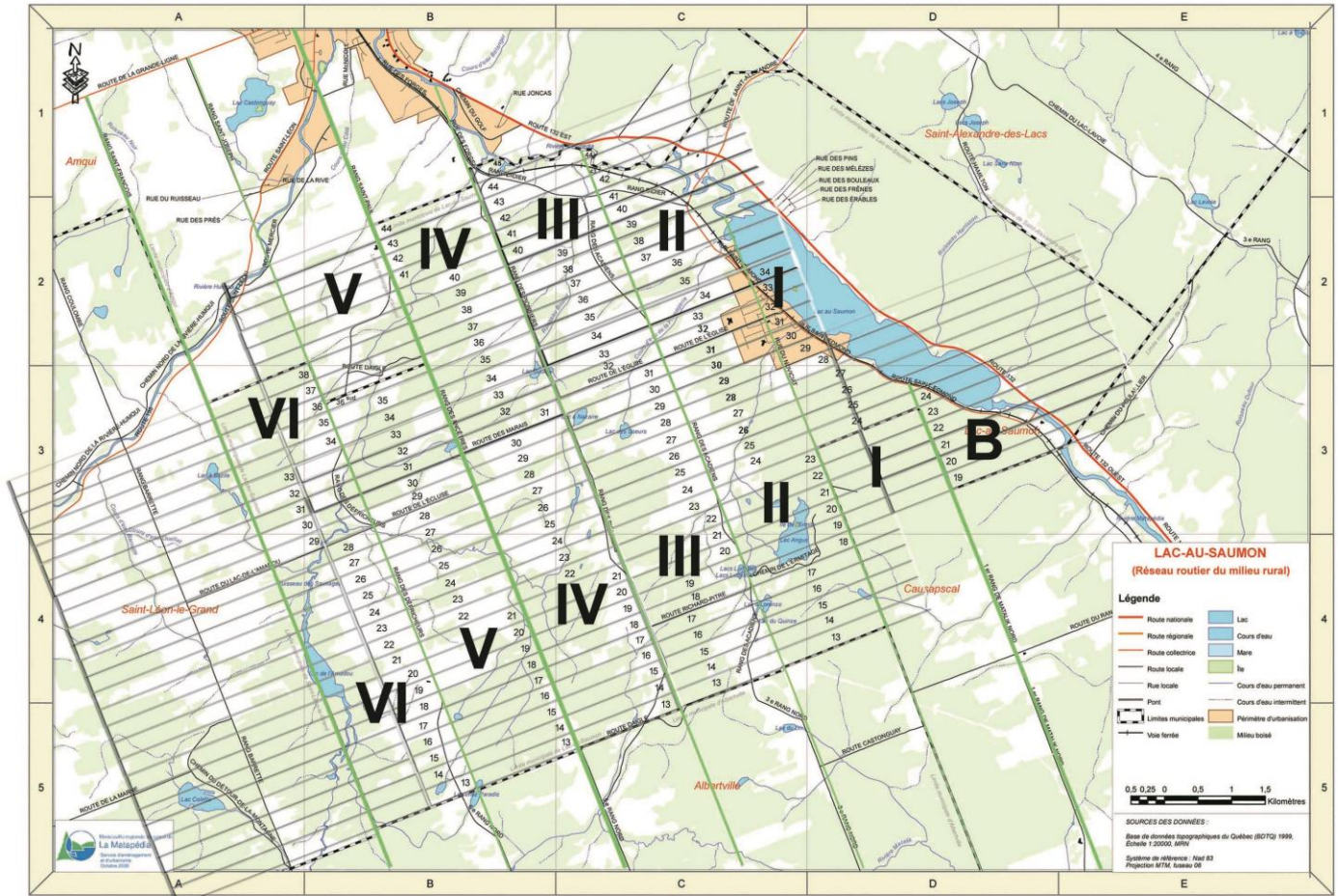
(2) En 1896, le futur territoire de la Municipalité de Lac-au-Saumon, sauf les lots 39 à 44 du rang I du canton Lepage, fait partie au niveau religieux de la Paroisse de Saint-Benoît-Joseph-Labre d'Amqui et au niveau municipal de la Municipalité de Saint-Benoît-Joseph-Labre d'Amqui. Les lots 39 à 44 du rang I du canton Lepage font quant à eux partie de la Paroisse et de la Municipalité de Saint-Jacques-le-Majeur-de-Causapscal jusqu'en 1909. En 1903, les lots des rangs B et I à VI sont détachés afin de former la Municipalité de Saint-Edmond. En 1905, les lots des rangs B, I et II du canton Humqui sont détachés afin de constituer la Municipalité du village de Lac-au-Saumon. En 1907, au niveau religieux, les lots des rangs B et I à VI sont érigés sous le nom de Paroisse de Saint-Edmond-du-Lac-au-Saumon. En 1909, les lots 39 à 67 du rang I du canton Lepage sont annexés à la Municipalité du village de Lac-au-Saumon au point de vue municipal et à la Paroisse de Saint-Edmond-du-Lac-au-Saumon au niveau religieux.

En ce qui a trait aux registres des baptêmes, mariages et sépultures, malgré que certaines cérémonies peuvent avoir lieu à l'école-chapelle du rang III du canton Humqui, tous les actes sont enregistrés dans les archives de la Paroisse de Saint-Benoît-Joseph-Labre d'Amqui jusqu'au 31 décembre 1904. À partir du 1^{er} janvier 1905, la mission de Saint-Edmond-du-Lac-au-Saumon, qui deviendra par la suite une paroisse, obtient ses propres registres.

Carte 1



Carte 2



SOURCES

Le livre « Il y a cent ans, j'arrivions des Îles », publié en 1996 lors du centenaire de l'arrivée à Lac-au-Saumon des premiers Acadiens en provenance des Îles-de-la-Madeleine, ainsi que le volume « Au grand jour ou les évolutions d'une paroisse canadienne » du curé-fondateur de Lac-au-Saumon, l'abbé Alexandre Bouillon, constituent les principales sources ayant servi à l'écriture du précédent texte. D'autres informations proviennent des archives paroissiales d'Amqui et de Lac-au-Saumon ainsi que de certains sites web spécialisés en généalogie. La liste complète des sources utilisées est mentionnée ci-après :

- ancestors.familysearch.org
- Bouillon, Alexandre. *Au grand jour ou les évolutions d'une paroisse canadienne, Saint-Edmond-du-Lac-au-Saumon, comté de Matapédia, province de Québec (Canada)*. Éditions Vulliez, Joigny, Yonne (France), 1926, 312 p.
- Comité du centenaire. *Programme-souvenir La mémoire en fête 1896 1996 Centenaire de l'arrivée des premiers Acadiens des Îles-de-la-Madeleine à Lac-au-Saumon*, Imprimerie Amqui (1996), Amqui, 1996, 47 p.
- genealogie-info.ca
- gw.geneanet.org
- http://cadelle.blogspot.com/2008_01_01_archive.html
- <https://paulinecarbonneau34.wordpress.com/2012/02/23/les-francais-aux-iles-de-la-madeleine/amp/>
- Leblanc, Bertrand-B., St-Amand, Iréné, Thériault, Raymond et al. *Il y a cent ans, j'arrivions des Îles*. Impression Nouvelle Image inc., Mont-Joli, 1996, 250 p.
- numerique.banq.qc.ca
- Turbide, Rachel et al., *Geneviève et Eusèbe un héritage à partager*, Éditions Rachel Turbide, Le Bic, 2006, 451 p.
- Turbide, Rachel et al., *Répertoire des familles Turbide et Turbis descendants de Dominique Dithurbide et Marie-Anne Boudrot*, Éditions Rachel Turbide, Baie-Comeau, 1997, 158 p.
- www.ancestry.ca
- www.ancestry.ca
- www.mesaieux.com
- www.nosorigines.qc.ca
- [//fr.wikipedia.org](http://fr.wikipedia.org)