

THIBODEAU

Contrairement à la plupart des familles acadiennes établies à Lac-au-Saumon, la famille Thibodeau ne provient pas des Îles-de-la-Madeleine, mais plutôt de la région de Beaubassin. Toutefois, le chemin jusqu'à Lac-au-Saumon fut très long. En effet, le représentant de cette famille ayant demeuré à Lac-au-Saumon, Gédéon Thibodeau, provenait, avant son arrivée dans la Vallée de la Matapédia, de Trois-Pistoles. Précédemment, la famille était établie dans la région de Bécancour, plus précisément à Saint-Grégoire où de nombreux Acadiens déportés de Beaubassin (Pisigit), en 1755, s'établirent à partir de 1758. Dans le cas de la famille Thibodeau, celle-ci, avant d'arriver à Saint-Grégoire, fut d'abord exilée dans l'état du Massachusetts.

Dans les archives paroissiales d'Amqui, on apprend que Gédéon Thibodeau demeura à Amqui avant de vivre à Lac-au-Saumon. Fils de Jean-Baptiste Thibodeau et de Clarisse Bergeron, il s'était marié le 13 janvier 1892, à Trois-Pistoles, à Marie Rioux, fille d'Ignace Rioux et de Zoé Frank.

C'est en 1905 que Gédéon Thibodeau achète une parcelle de terrain de Louis St-Laurent sur le lot 32 du rang I du canton Humqui et aurait fait construire sa maison qui est encore aujourd'hui située au même endroit, soit au 215, rue St-Edmond. Il semble qu'il soit venu à Lac-au-Saumon avec sa famille étant donné qu'il était un employé de la scierie de la Price Brothers qui était jusque-là établie à Amqui et qui, suite à un incendie survenu le 25 mai 1905, déménagea à Lac-au-Saumon. Il est également possible que Gédéon Thibodeau ait fait déplacer par le train à Lac-au-Saumon, la maison qu'il habitait à Amqui.

Au recensement du Canada de 1901 effectué à Amqui, il est inscrit que Gédéon Thibodeau serait né le 8 juin 1865 et se dit âgé de 35 ans. Quant à son épouse, il est inscrit qu'elle est née le 16 juin 1865 et est également âgée de 35 ans. Avec eux, demeurent leurs enfants Omérine (8 ans), Amédé (5 ans), Omer (3 ans), Marie-Anna (1 an) et Marie-Blanche (1 mois).

Au recensement du Canada de 1911 effectué à Lac-au-Saumon, il est inscrit que Gédéon Thibodeau serait né en juin 1865 et se dit âgé de 45 ans. Quant à son épouse, il est inscrit qu'elle est née en juin 1865 et est âgée elle aussi de 45 ans. Avec eux, demeurent leurs enfants Omérine (18 ans), Amédé (15 ans), Omer (13 ans), Marie-Anna (11 ans) et Marie-Blanche (6 ans). Détail intéressant apparaissant dans le recensement : bien que d'origine acadienne, Gédéon Thibodeau se dit canadien-français. Au registre foncier, il est inscrit que Gédéon Thibodeau a vendu sa maison, en 1908, à Joseph Vaillancourt. Donc, au recensement de 1911, lui et sa famille habitent donc une autre maison au village de Lac-au-Saumon.

En 1912, Gédéon Thibodeau semble encore demeuré à Lac-au-Saumon lors du mariage de sa fille Omérine. Au recensement du Canada de 1921 effectué à Lac-au-Saumon, la famille Thibodeau n'est plus ici.

On sait que le père de Gédéon, Jean-Baptiste Thibodeau, est décédé le 23 mai 1915 aux États-Unis, dans la ville de Jay, au comté de Franklin, dans l'état du Maine. Il est possible ainsi que Gédéon et sa famille aient déménagé aux États-Unis. Ceci reste toutefois à prouver.

Arbre généalogique

Mathurin Thibodeau

Marie Dolbeau

Pierre Thibodeau

Jeanne Thériault

Pierre Thibodeau

Anne Bourg

René Thibodeau

Anne-Marie Boudreau

Alain Thibodeau

Nathalie Hébert

Joseph Thibodeau

Élisabeth Leblanc

Joseph Thibodeau

Théotiste Richard

Jean-Baptiste Thibodeau

Marie-Louise Fontaine

Jean-Baptiste Thibodeau

Clarisse Bergeron

Gédéon Thibodeau

Marie Rioux

Omérine Thibodeau – fille de Gédéon Thibodeau et Marie Rioux
épouse de **Pierre-Jérémie Dubé** – fils de Pierre Dubé et Émilie Dubé

1. **Marie-Rose-de-Lima Dubé** mariée à Armand Ouellet
2. **Laurette Dubé** mariée à Léopold Beaulieu
3. **Sylvio Dubé** marié à Germaine Pelletier
4. **Ludger Dubé** marié à Rina Lévesque

Marie-Blandine Thibodeau – fille de Gédéon Thibodeau et Marie Rioux

Amédé Thibodeau – fils de Gédéon Thibodeau et Marie Rioux

Omer Thibodeau – fils de Gédéon Thibodeau et Marie Rioux

Marie-Anna Thibodeau – fille de Gédéon Thibodeau et Marie Rioux

Marie-Blanche Thibodeau – fille de Gédéon Thibodeau et Marie Rioux

NOTES

(1) En 1896, le futur territoire de la Municipalité de Lac-au-Saumon, sauf les lots 39 à 44 du rang I du canton Lepage, fait partie au niveau religieux de la Paroisse de Saint-Benoît-Joseph-Labre d'Amqui et au niveau municipal de la Municipalité de Saint-Benoît-Joseph-Labre d'Amqui. Les lots 39 à 44 du rang I du canton Lepage font quant à eux partie de la Paroisse et de la Municipalité de Saint-Jacques-le-Majeur-de-Causapscal jusqu'en 1909. En 1903, les lots des rangs B et I à VI sont détachés afin de former la Municipalité de Saint-Edmond. En 1905, les lots des rangs B, I et II du canton Humqui sont détachés afin de constituer la Municipalité du village de Lac-au-Saumon. En 1907, au niveau religieux, les lots des rangs B et I à VI sont érigés sous le nom de Paroisse de Saint-Edmond-du-Lac-au-Saumon. En 1909, les lots 39 à 67 du rang I du canton Lepage sont annexés à la Municipalité du village de Lac-au-Saumon au point de vue municipal et à la Paroisse de Saint-Edmond-du-Lac-au-Saumon au niveau religieux.

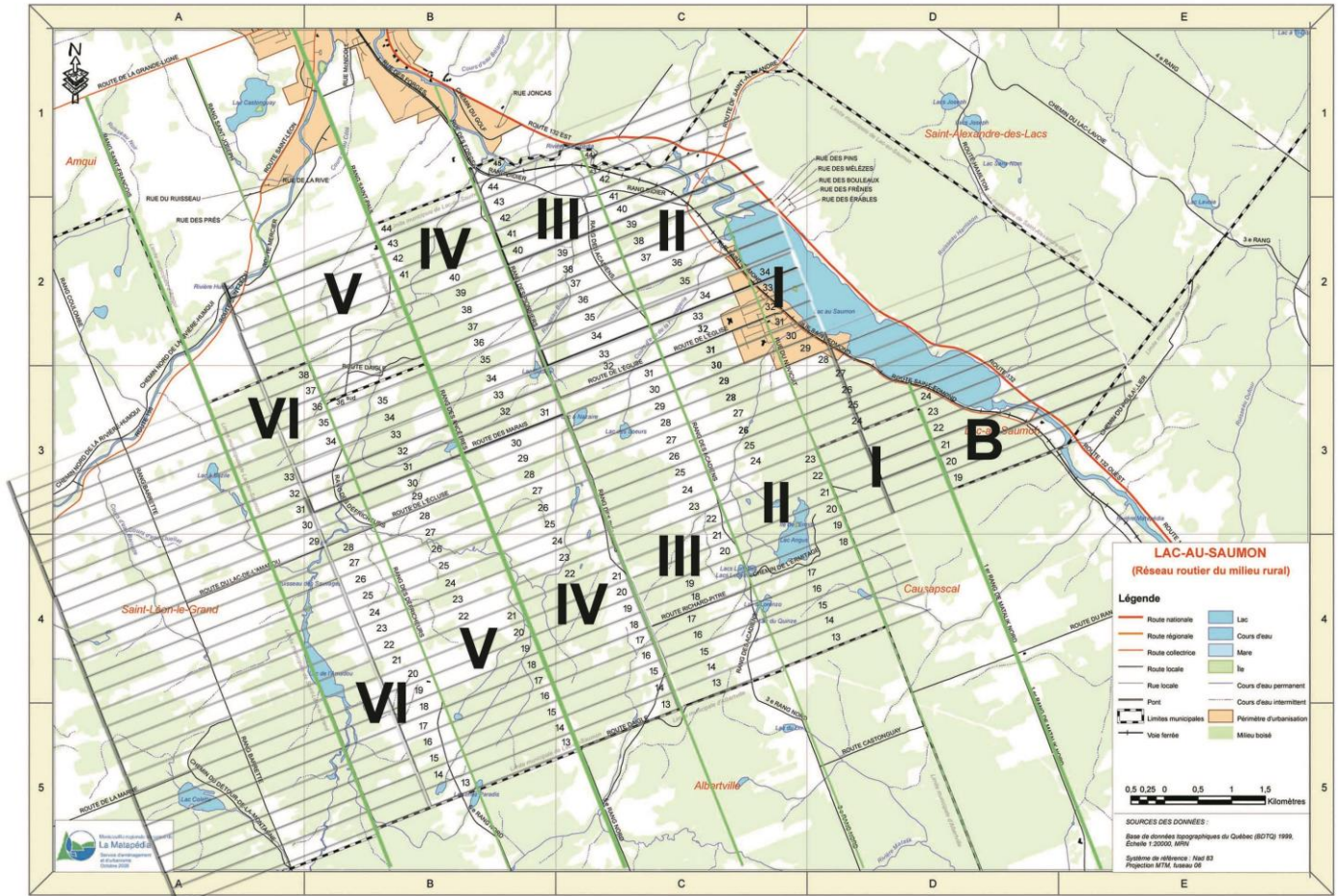
En ce qui a trait aux registres des baptêmes, mariages et sépultures, malgré que certaines cérémonies peuvent avoir lieu à l'école-chapelle du rang III du canton Humqui, tous les actes sont enregistrés dans les archives de la Paroisse de Saint-Benoît-Joseph-Labre d'Amqui jusqu'au 31 décembre 1904. À partir du 1^{er} janvier 1905, la mission de Saint-Edmond-du-Lac-au-Saumon, qui deviendra par la suite une paroisse, obtient ses propres registres.

(2) Un canton (*township* en anglais) est une ancienne division cadastrale du territoire qui visait à faciliter la concession de terres publiques à des particuliers pour la colonisation (source : Wikipédia). Le canton était généralement établi avant l'arrivée des défricheurs. Le canton était divisé en rangs, eux-mêmes subdivisés en lots. Ce mode de division cadastrale a maintenant été remplacé par le « Cadastre du Québec » où chaque lot possède un numéro unique de « 1 000 000 » ou plus. Il n'y a plus de rang ni de canton. Toutefois, la division originale par cantons et rangs s'observe encore aujourd'hui, ne serait-ce que par la présence des routes de rang. Notons que toute la partie de l'actuelle Municipalité de Lac-au-Saumon située au sud du lac au Saumon et de la rivière Matapédia était comprise dans le canton Humqui (rangs B, I, II, III, IV, V et VI), tandis que la partie nord faisait partie du canton Lepage (rang I).

Carte 1



Carte 2



SOURCES

Le livre « Il y a cent ans, j'arrivions des Îles », publié en 1996 lors du centenaire de l'arrivée à Lac-au-Saumon des premiers Acadiens en provenance des Îles-de-la-Madeleine, ainsi que le volume « Au grand jour ou les évolutions d'une paroisse canadienne » du curé-fondateur de Lac-au-Saumon, l'abbé Alexandre Bouillon, constituent les principales sources ayant servi à l'écriture du précédent texte. D'autres informations proviennent des archives paroissiales d'Amqui et de Lac-au-Saumon ainsi que de certains sites web spécialisés en généalogie. La liste complète des sources utilisées est mentionnée ci-après :

- ancestors.familysearch.org
- Bouillon, Alexandre. *Au grand jour ou les évolutions d'une paroisse canadienne, Saint-Edmond-du-Lac-au-Saumon, comté de Matapédia, province de Québec (Canada)*. Éditions Vulliez, Joigny, Yonne (France), 1926, 312 p.
- Comité du centenaire. *Programme-souvenir La mémoire en fête 1896 1996 Centenaire de l'arrivée des premiers Acadiens des Îles-de-la-Madeleine à Lac-au-Saumon*, Imprimerie Amqui (1996), Amqui, 1996, 47 p.
- genealogie-info.ca
- gw.geneanet.org
- http://cadelle.blogspot.com/2008_01_01_archive.html
- <https://paulinecarbonneau34.wordpress.com/2012/02/23/les-francais-aux-iles-de-la-madeleine/amp/>
- Leblanc, Bertrand-B., St-Amand, Iréné, Thériault, Raymond et al. *Il y a cent ans, j'arrivions des Îles*. Impression Nouvelle Image inc., Mont-Joli, 1996, 250 p.
- numerique.banq.qc.ca
- Turbide, Rachel et al., *Geneviève et Eusèbe un héritage à partager*, Éditions Rachel Turbide, Le Bic, 2006, 451 p.
- Turbide, Rachel et al., *Répertoire des familles Turbide et Turbis descendants de Dominique Dithurbide et Marie-Anne Boudrot*, Éditions Rachel Turbide, Baie-Comeau, 1997, 158 p.
- www.ancestry.ca
- www.ancestry.ca
- www.mesaieux.com
- www.nosorigines.qc.ca
- [//fr.wikipedia.org](http://fr.wikipedia.org)