

MIOUSSE ⁽¹⁾

Stanislas Miousse est né le 12 mars 1856, à Chéticamp en Nouvelle-Écosse. Il est le fils de Jean-François Mius et d'Angélique Roach. Le 17 octobre 1880, à l'Étang-du-Nord aux Îles-de-la-Madeleine, il épouse Marie Bourque, fille de Jean Bourque et de Marie-Scholastique Leblanc, née le 25 août 1858. Ensemble, ils auront douze (12) enfants, tous nés aux Îles. D'après le texte d'une arrière-petite-fille de Stanislas Miousse, Madame Rollande Sirois-St-Louis, paru dans le livre *// y a cent ans, j'arrivions des Îles*, c'est en 1901 que Stanislas Miousse et son épouse arrivent à Lac-au-Saumon ⁽²⁾. Ceux-ci s'installent sur le lot 36 du rang IV du canton Humqui ⁽³⁾, soit voisin du père de Marie Bourque qui lui occupe le lot 37 du même rang. Neuf (9) de leurs enfants seront du voyage à partir des Îles. Les premières années à Lac-au-Saumon furent très dures. En effet, trois (3) enfants perdirent la vie dans l'espace de six (6) mois, victimes d'une épidémie de diphtérie : Hélène-Exilia le 19 août 1903, à l'âge de treize (13) ans, Alphée le 27 août 1903, à l'âge de huit (8) ans et Eugénie le 20 janvier 1904, à l'âge de seize (16) ans. En 1911, ce sera au tour de Fidèle de décéder le 14 juillet, à l'âge de dix-sept (17) ans.

Dans la Gazette officielle de Québec du 24 octobre 1903, on apprend que le 21 octobre précédent, le gouvernement du Québec avait nommé Stanislas Miousse à titre d'estimateur de la nouvelle Municipalité de Saint-Edmond, créée le 12 août de la même année, tout comme Elzéar Michaud et Napoléon Desrosiers. Après un court séjour à Port-Daniel, Stanislas Miousse est de retour à Lac-au-Saumon dans une maison de la rue Gaudreau.

Dans le recensement du Canada de 1911, on apprend que Stanislas Miousse demeure au village avec son épouse Marie et leurs enfants Fidèle (17 ans), Cyrille (13 ans) et Marie (11 ans).

Le 18 juin 1925, Marie Bourque rendit l'âme à l'âge de 68 ans. Son époux Stanislas passa les dernières années de sa vie chez sa fille Maria Miousse et son mari Lucien Lavoie. Il s'éteignit le 20 novembre 1935, âgé de 78 ans. Quatre (4) enfants de Marie Bourque et de Stanislas Miousse auront une descendance. Il s'agit de Simon marié à Marie-Louise Vaillancourt, Julie ayant épousé Roch Barriault, Anésie s'étant mariée à Alexis Doiron et Maria mariée à Lucien Lavoie. Cette dernière compte encore plusieurs descendant(e)s dans la région.

Arbre généalogique

Pierre Mius

Madeline Hélie

Philippe « d'Azit » Mius

Marie Micmac

Joseph Mius

Anne-Marie Amirault

Charles Mius

Marie-Marthe Hébert

Barthélémy Mius

Madeline Doiron

Pierre Mius

Anne-Marie Romard

Jean-François Mius

Angélique Roach

Stanislas Miousse – fils de Jean-François Miousse et Angélique Roach
marié à Marie Bourque – fille de Jean Bourque et Marie-Scholastique Leblanc

1. **John Miousse**
2. **Simon Miousse** marié à Marie-Louise Vaillancourt
 - 2.1 – **Valéda Miousse** mariée à Edgar Sirois
 - 2.1.1 – **Rollande Sirois-St-Louis**
 - 2.2 – **Annette Miousse**
3. **Julie Miousse** mariée à Roch Barriault
 - 3.1 – **Wilfrid Barriault**
 - 3.2 – **Alphé Barriault**
 - 3.3 – **Jeanne Barriault**
 - 3.4 – **Jacques Barriault**
4. **Anésie Miousse** mariée à Alexis Doiron
 - 4.1 – **Eugénie Doiron**
 - 4.2 – **Yvonne Doiron**
 - 4.3 – **Élizabeth Doiron** mariée à Roger Guy
 - 4.4 – **Augustin Doiron** marié à Armande Pelletier
 - 4.5 – **Aimée-Marie Doiron**
 - 4.6 – **Janine-Lucille Doiron**
5. **Eugénie Miousse**

- 6. **Johnny Miousse**

- 7. **Hélène-Exilia Miousse**

- 8. **Scholastique (Maria) Miousse** mariée à Lucien Lavoie
 - 8.1 – **Léo Lavoie** marié à Colette Hébert
 - 8.1.1 – **Sylvie Lavoie**
 - 8.1.2 – **Linda Lavoie**
 - 8.1.3 – **Guylaine Lavoie**
 - 8.2 – **Clara Lavoie** mariée à Jean-Baptiste Béland
 - 8.3 – **Jean Lavoie** marié à Jeanne Tremblay
 - 8.3.1 – **France Lavoie** mariée à Gilles Rioux
 - 8.3.1.1 – **Karine Rioux**
 - 8.3.2 – **Marie-Annie Lavoie**
 - 8.3.3 – **Lucien Lavoie** conjoint de France Turcotte
 - 8.3.3.1 – **Jonathan Lavoie**
 - 8.3.3.2 – _____ **Lavoie**
 - 8.3.4 – **André Lavoie**
 - 8.3.4.1 – **Caroline Lavoie**
 - 8.3.4.2 – **Jean-François Lavoie**
 - 8.4 – **Mariette Lavoie** mariée à Roland St-Pierre
 - 8.4.1 – **Daniel St-Pierre**
 - 8.4.1.1 – **Dave St-Pierre**
 - 8.4.1.1.1 – **Camille St-Pierre**
 - 8.5 – **Raymond Lavoie**
 - 8.6 – **Liliane Lavoie** mariée à Arthur Belzile
 - 8.7 – **Lucienne Lavoie** mariée à Vital Pitre
 - 8.8 – **Thérèse Lavoie**
 - 8.9 – **Michel Lavoie** marié à Jeanne-D'Arc Desbiens

- 9. **Fidèle Miousse**

- 10. **Alphée Miousse**

- 11. **Cyrille Miousse**

- 12. **Maria Miousse**

NOTES

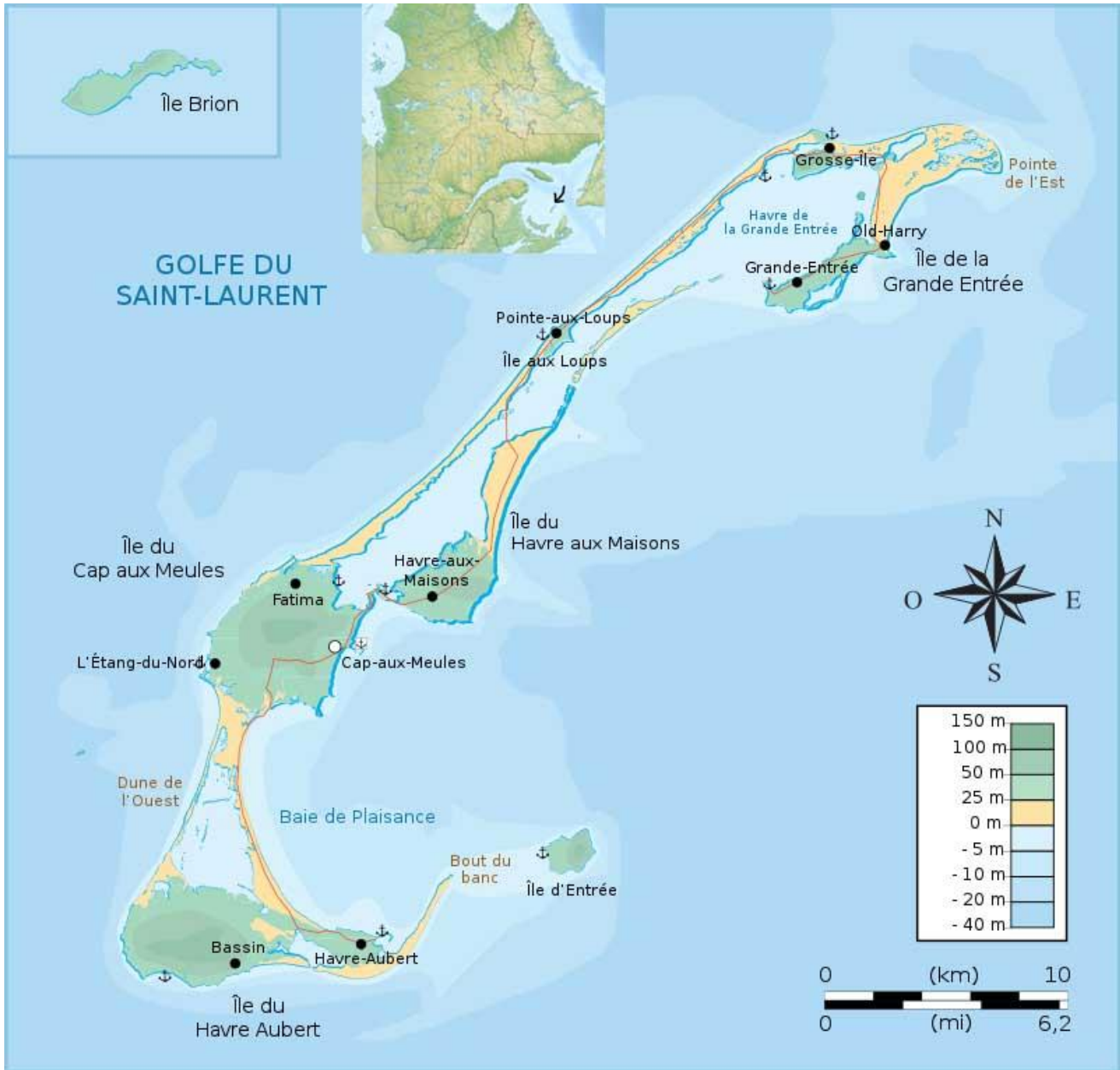
(1) Le nom de famille Miousse s'écrivait jadis « Mius ».

(2) En 1896, le futur territoire de la Municipalité de Lac-au-Saumon, sauf les lots 39 à 44 du rang I du canton Lepage, fait partie au niveau religieux de la Paroisse de Saint-Benoît-Joseph-Labre d'Amqui et au niveau municipal de la Municipalité de Saint-Benoît-Joseph-Labre d'Amqui. Les lots 39 à 44 du rang I du canton Lepage font quant à eux partie de la Paroisse et de la Municipalité de Saint-Jacques-le-Majeur-de-Causapscal jusqu'en 1909. En 1903, les lots des rangs B et I à VI sont détachés afin de former la Municipalité de Saint-Edmond. En 1905, les lots des rangs B, I et II du canton Humqui sont détachés afin de constituer la Municipalité du village de Lac-au-Saumon. En 1907, au niveau religieux, les lots des rangs B et I à VI sont érigés sous le nom de Paroisse de Saint-Edmond-du-Lac-au-Saumon. En 1909, les lots 39 à 67 du rang I du canton Lepage sont annexés à la Municipalité du village de Lac-au-Saumon au point de vue municipal et à la Paroisse de Saint-Edmond-du-Lac-au-Saumon au niveau religieux.

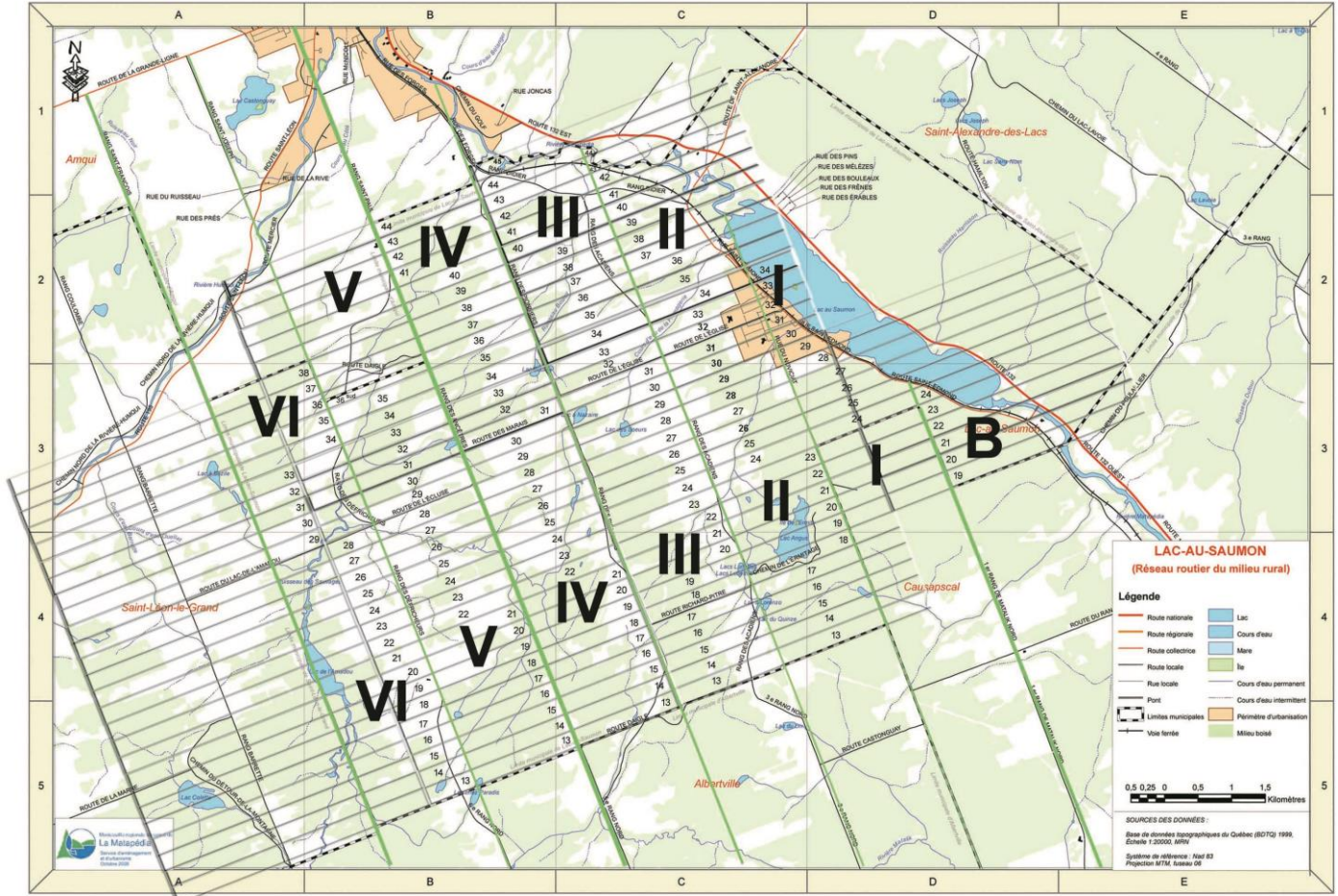
En ce qui a trait aux registres des baptêmes, mariages et sépultures, malgré que certaines cérémonies peuvent avoir lieu à l'école-chapelle du rang III du canton Humqui, tous les actes sont enregistrés dans les archives de la Paroisse de Saint-Benoît-Joseph-Labre d'Amqui jusqu'au 31 décembre 1904. À partir du 1^{er} janvier 1905, la mission de Saint-Edmond-du-Lac-au-Saumon, qui deviendra par la suite une paroisse, obtient ses propres registres.

(3) Un canton (*township* en anglais) est une ancienne division cadastrale du territoire qui visait à faciliter la concession de terres publiques à des particuliers pour la colonisation (source : Wikipédia). Le canton était généralement établi avant l'arrivée des défricheurs. Le canton était divisé en rangs, eux-mêmes subdivisés en lots. Ce mode de division cadastrale a maintenant été remplacé par le « Cadastre du Québec » où chaque lot possède un numéro unique de « 1 000 000 » ou plus. Il n'y a plus de rang ni de canton. Toutefois, la division originale par cantons et rangs s'observe encore aujourd'hui, ne serait-ce que par la présence des routes de rang. Notons que toute la partie de l'actuelle Municipalité de Lac-au-Saumon située au sud du lac au Saumon et de la rivière Matapédia était comprise dans le canton Humqui (rangs B, I, II, III, IV, V et VI), tandis que la partie nord faisait partie du canton Lepage (rang I).

Carte 1



Carte 2



SOURCES

Le livre « Il y a cent ans, j'arrivions des Îles », publié en 1996 lors du centenaire de l'arrivée à Lac-au-Saumon des premiers Acadiens en provenance des Îles-de-la-Madeleine, ainsi que le volume « Au grand jour ou les évolutions d'une paroisse canadienne » du curé-fondateur de Lac-au-Saumon, l'abbé Alexandre Bouillon, constituent les principales sources ayant servi à l'écriture du précédent texte. D'autres informations proviennent des archives paroissiales d'Amqui et de Lac-au-Saumon ainsi que de certains sites web spécialisés en généalogie. La liste complète des sources utilisées est mentionnée ci-après :

- ancestors.familysearch.org
- Bouillon, Alexandre. *Au grand jour ou les évolutions d'une paroisse canadienne, Saint-Edmond-du-Lac-au-Saumon, comté de Matapédia, province de Québec (Canada)*. Éditions Vulliez, Joigny, Yonne (France), 1926, 312 p.
- Comité du centenaire. *Programme-souvenir La mémoire en fête 1896 1996 Centenaire de l'arrivée des premiers Acadiens des Îles-de-la-Madeleine à Lac-au-Saumon*, Imprimerie Amqui (1996), Amqui, 1996, 47 p.
- genealogie-info.ca
- gw.geneanet.org
- http://cadelle.blogspot.com/2008_01_01_archive.html
- [https://paulinecarbonneau34.wordpress.com/2012/02/23/les-francais-aux-iles-de-la-madeleine/amp/](https://paulinecarbonneau34.wordpress.com/2012/02/23/les-francais-aux-iles-de-la-madeleine/)
- Leblanc, Bertrand-B., St-Amand, Iréné, Thériault, Raymond et al. *Il y a cent ans, j'arrivions des Îles*. Impression Nouvelle Image inc., Mont-Joli, 1996, 250 p.
- numerique.banq.qc.ca
- Turbide, Rachel et al., *Geneviève et Eusèbe un héritage à partager*, Éditions Rachel Turbide, Le Bic, 2006, 451 p.
- Turbide, Rachel et al., *Répertoire des familles Turbide et Turbis descendants de Dominique Dithurbide et Marie-Anne Boudrot*, Éditions Rachel Turbide, Baie-Comeau, 1997, 158 p.
- www.ancestry.ca
- www.ancestry.ca
- www.mesaieux.com
- www.nosorigines.qc.ca
- [//fr.wikipedia.org](http://fr.wikipedia.org)