

LOISEAU

La seule personne connue portant ce nom ayant habité à Lac-au-Saumon (1) est Geneviève Loiseau. Fille de Bruno Loiseau et d'Olive Arsenault, elle épouse, le 8 janvier 1878, à Havre-aux-Maisons aux Îles-de-la-Madeleine, Daniel Arsenault, fils d'Élie Arsenault et d'Archange Arsenault. Deux (2) filles naîtront de cette union. Suite au décès de son mari, Geneviève Loiseau épouse en secondes noces, le 4 juin 1886, toujours à Havre-aux-Maisons, Marcel Arsenault, fils de Martin Arsenault et d'Adélaïde Thériault et veuf d'Édesse Turbide, sœur de Raphaël et de Pierre-Olivier Turbide. Cinq (5) enfants virent le jour de ce mariage.

Dix (10) ans plus tard, Geneviève Loiseau arriva à Lac-au-Saumon (1), le 7 juillet 1896, en compagnie de trente-trois (33) autres Madelinots qui descendirent du train *accomodation* de l'Intercolonial Railway. À ce moment, il n'y avait ni gare, ni plate-forme à Lac-au-Saumon pour accueillir les arrivants. Malgré le concours d'un vieux conducteur du nom d'Audet, les préposés aux bagages jetèrent sans égard les effets des passagers en bordure du chemin de fer. Sous la pluie battante, le groupe arriva à destination. Tous furent hébergés chez les frères Louis et Joseph St-Laurent qui habitaient où l'on retrouve aujourd'hui le centre du village de Lac-au-Saumon (respectivement sur les lots 32 et 31 du rang I du canton Humqui (2)).

Geneviève Loiseau arriva donc avec son deuxième époux, Marcel Arsenault, huit (8) enfants et un (1) oncle sourd-muet nommé Étienne Thériault (frère d'Adélaïde Thériault, mère de Marcel Arsenault). Parmi les huit (8) enfants, on retrouve Marie et Françoise qui sont les filles de Marcel Arsenault et d'Édesse Turbide, Théophita qui est la fille de Daniel Arsenault et de Geneviève Loiseau, alors que Louis, Edna, Daniel, Jean et Paul ont quant à eux pour parents Marcel Arsenault et Geneviève Loiseau. Avec les autres Madelinots, ils passèrent l'hiver 1896-1897 dans l'un (1) des trois (3) camps bâtis sur les lots numéros 28 et 29 du rang III du canton Humqui afin d'accueillir les familles. Au printemps 1897, Geneviève Loiseau et sa famille s'installèrent sur le lot 25 du rang III.

En 1900, Marcel Arsenault décède, laissant seuls son épouse Geneviève Loiseau et leurs cinq (5) enfants. Vers 1907, Geneviève Loiseau aurait quitté Lac-au-Saumon pour se rendre aux États-Unis, à Fall River dans l'état du Massachusetts. Ils seront suivis par quelques petits-enfants de Marcel Arsenault issus de son premier mariage. D'autres familles les suivirent, telles celles d'Onéciphore Gaudet, d'Amédée Thériault, de Téléphore Lafrance et d'André Thériault. La famille d'Alcide Gaudet les avait précédés en 1900. À cet endroit, Geneviève épousa, en 1909, son beau-frère Louis Arsenault, devenu entretemps veuf, le 31 décembre 1907, de Salomé Thériault, celui-ci ayant lui aussi émigré à Fall River. Des cinq (5) enfants de Marcel Arsenault et de Geneviève Loiseau, seul Louis (neveu du premier Louis) reviendra s'établir à Lac-au-Saumon, en 1908. Quant à Théophita Arsenault et son époux Marc Arsenault, ils déménagèrent à Centredale, état du Rhode Island, aux États-Unis, en compagnie d'autres compatriotes Madelinots établis auparavant à Lac-au-Saumon, tels que les frères Alcide et Onéciphore Gaudet. On peut supposer que c'est à Fall River que Geneviève Loiseau rendit l'âme et fut inhumée.

Arbre généalogique

François-Paré Loiseau

Marie Vincent

Pierre-Marie Loiseau

Françoise Boudreau

Bruno Loiseau

Olive Arsenault

Geneviève Loiseau

Daniel Arsenault

Flavie Arsenault

François Lafrance

Théophita Arsenault

Marc Arsenault

Flavie Arsenault – fille de Daniel Arsenault et Geneviève Loiseau
épouse de **François Lafrance** – fils de Norbert Lafrance et Philomène Turbide

1. **Pierre-Alphonse Lafrance**
2. **Louis-Elzéar Lafrance**
3. **Marie-Olive-Aleyma Lafrance**
4. **Marie-Flavie-Honorat Lafrance**

Théophita Arsenault – fille de Daniel Arsenault et Geneviève Loiseau
épouse de **Marc Arsenault** – fils de Romuald Arsenault et Julie Boudreau

1. **Marie-Flore-Alexina Arsenault**
2. **Marie-Salomée-Bernadette Arsenault**

Arbre généalogique

François-Paré Loiseau

Marie Vincent

Pierre-Marie Loiseau

Françoise Boudreau

Bruno Loiseau

Olive Arsenault

Geneviève Loiseau – fille de Bruno Loiseau et Olive Arsenault
épouse de **Marcel Arsenault** – fils de Martin Arsenault et Adélaïde Thériault

1. **Louis Arsenault** marié à Eudoxie Thériault le 13 juin 1911 à Lac-au-Saumon
 - 1.1 – **Marcel Arsenault** marié à Rose Couture
 - 1.2 – **Célestin Arsenault** marié à Marguerite Dubé
 - 1.3 – **Albert Arsenault** marié à Estelle Després
 - 1.4 – **Oscar Arsenault** marié à Laurette-Armandine Courcy
 - 1.5 – **Aurèle-Julien Arsenault** marié à Annette Morais
 - 1.6 – **Georges-Ernest Arsenault** marié à Elsa Mulhena
 - 1.7 – **Louis-Léon Arsenault** marié à Jacqueline Mercier
 - 1.8 – **Adéodat Arsenault** marié à Odile Gauthier
 - 1.9 – **Gustave Arsenault**
 - 1.10 – **Jacqueline Arsenault** mariée à Cajetan Gagné
 - 1.11 – **Jeannine Arsenault** mariée à Zénon Boucher
2. **Edna Arsenault** mariée à Téléphore Ledoux à Fall River, Massachusetts, États-Unis
3. **Daniel Arsenault** marié à Marie-Adèle Émond à Fall River, Massachusetts, États-Unis
4. **Jean Arsenault** marié à Marie-Éléonore Ledoux à Fall River, Massachusetts, États-Unis
5. **Paul Arsenault** marié à Blanche-Rosilda Casavant à Fall River, Massachusetts, États-Unis

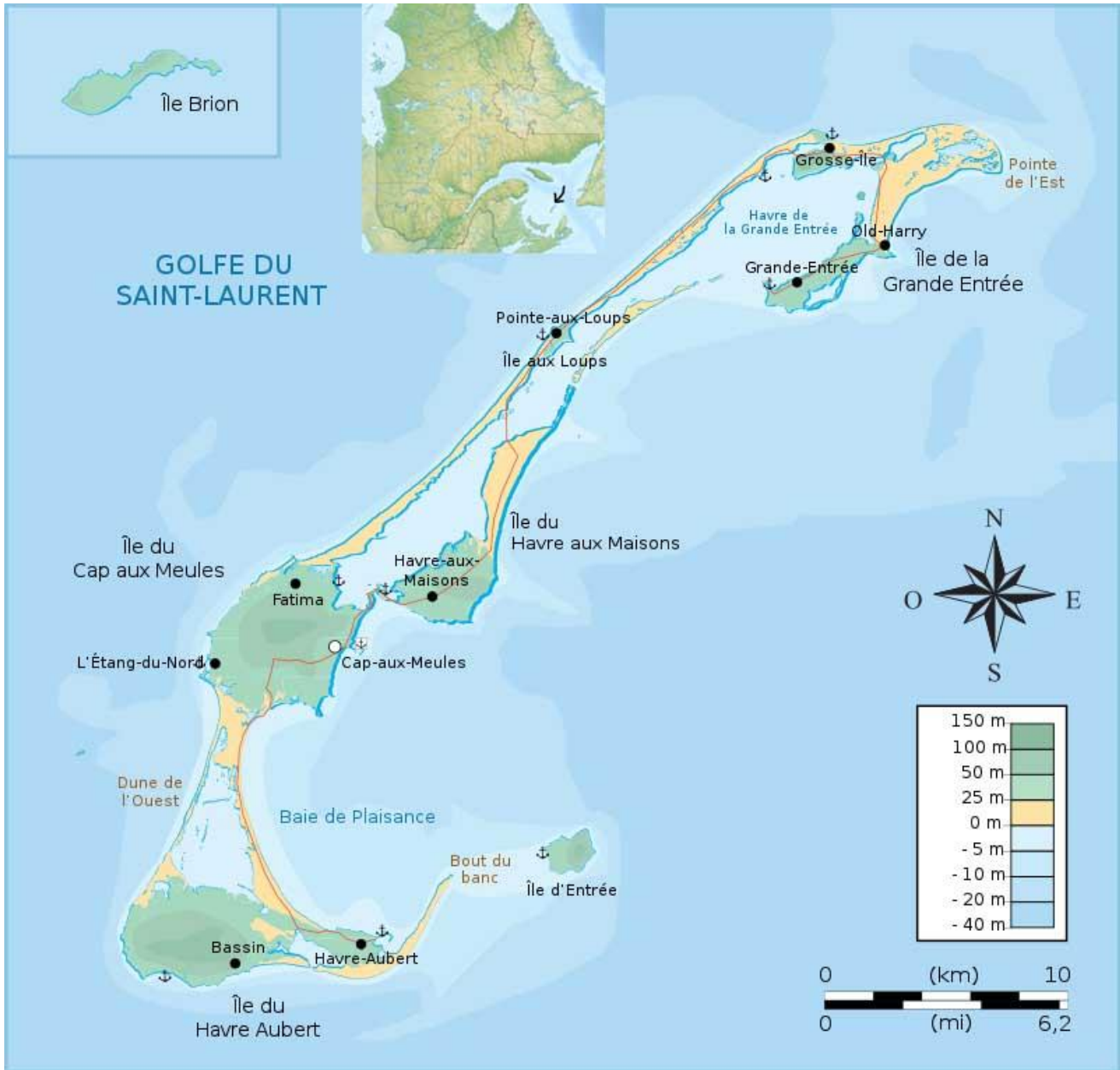
NOTES

(1) En 1896, le futur territoire de la Municipalité de Lac-au-Saumon, sauf les lots 39 à 44 du rang I du canton Lepage, fait partie au niveau religieux de la Paroisse de Saint-Benoît-Joseph-Labre d'Amqui et au niveau municipal de la Municipalité de Saint-Benoît-Joseph-Labre d'Amqui. Les lots 39 à 44 du rang I du canton Lepage font quant à eux partie de la Paroisse et de la Municipalité de Saint-Jacques-le-Majeur-de-Causapscal jusqu'en 1909. En 1903, les lots des rangs B et I à VI sont détachés afin de former la Municipalité de Saint-Edmond. En 1905, les lots des rangs B, I et II du canton Humqui sont détachés afin de constituer la Municipalité du village de Lac-au-Saumon. En 1907, au niveau religieux, les lots des rangs B et I à VI sont érigés sous le nom de Paroisse de Saint-Edmond-du-Lac-au-Saumon. En 1909, les lots 39 à 67 du rang I du canton Lepage sont annexés à la Municipalité du village de Lac-au-Saumon au point de vue municipal et à la Paroisse de Saint-Edmond-du-Lac-au-Saumon au niveau religieux.

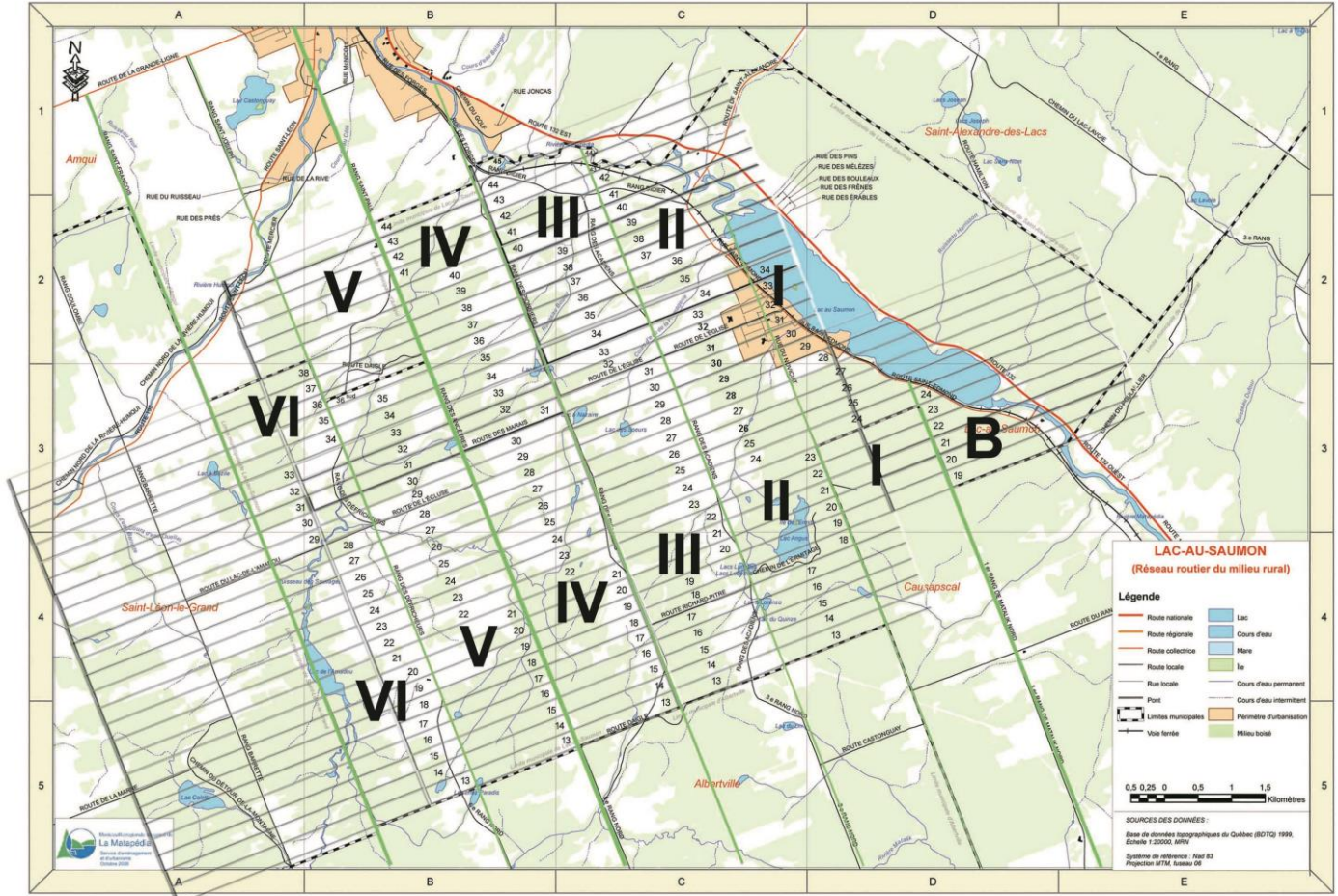
En ce qui a trait aux registres des baptêmes, mariages et sépultures, malgré que certaines cérémonies peuvent avoir lieu à l'école-chapelle du rang III du canton Humqui, tous les actes sont enregistrés dans les archives de la Paroisse de Saint-Benoît-Joseph-Labre d'Amqui jusqu'au 31 décembre 1904. À partir du 1^{er} janvier 1905, la mission de Saint-Edmond-du-Lac-au-Saumon, qui deviendra par la suite une paroisse, obtient ses propres registres.

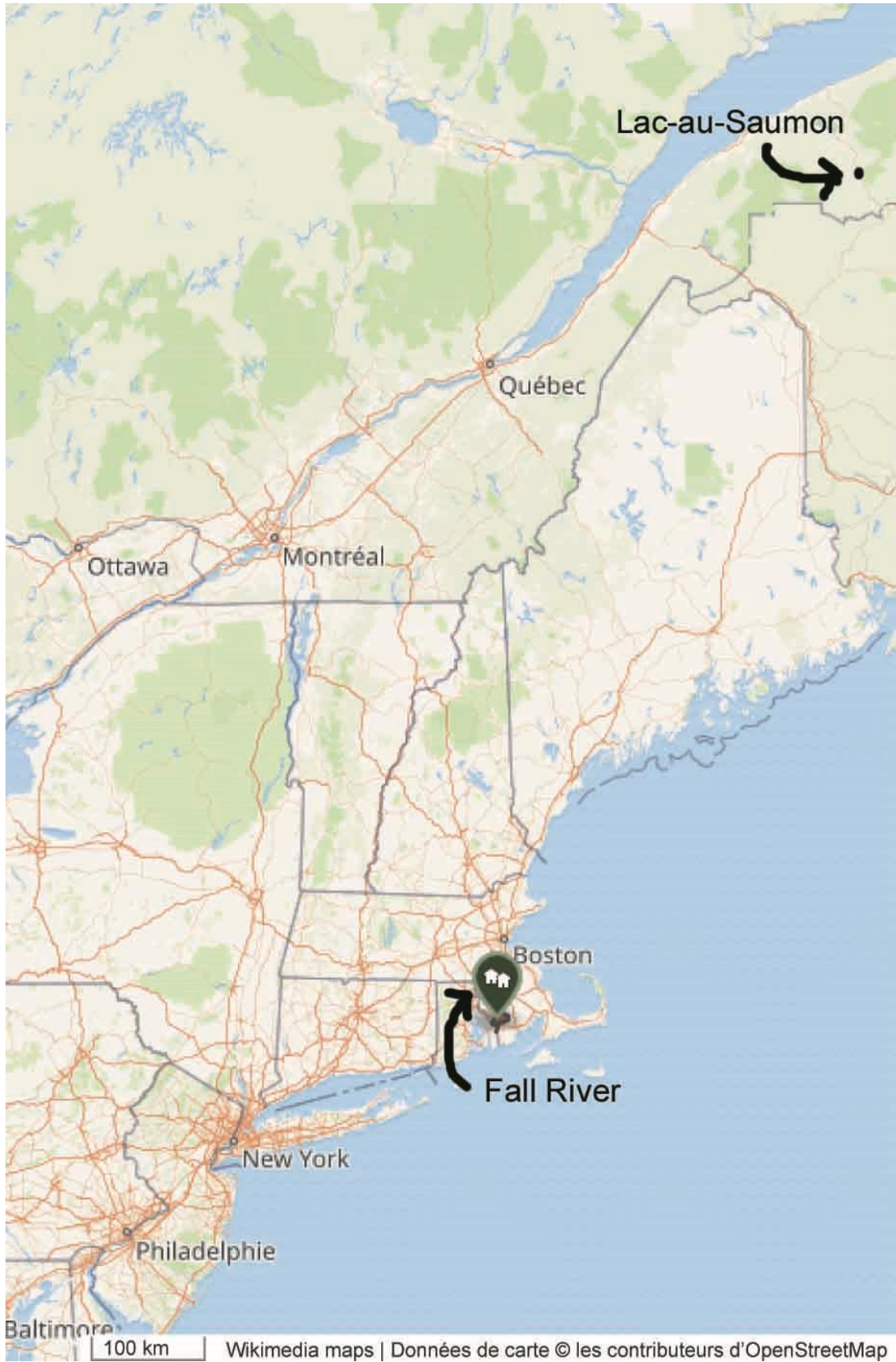
(2) Un canton (*township* en anglais) est une ancienne division cadastrale du territoire qui visait à faciliter la concession de terres publiques à des particuliers pour la colonisation (source : Wikipédia). Le canton était généralement établi avant l'arrivée des défricheurs. Le canton était divisé en rangs, eux-mêmes subdivisés en lots. Ce mode de division cadastrale a maintenant été remplacé par le « Cadastre du Québec » où chaque lot possède un numéro unique de « 1 000 000 » ou plus. Il n'y a plus de rang ni de canton. Toutefois, la division originale par cantons et rangs s'observe encore aujourd'hui, ne serait-ce que par la présence des routes de rang. Notons que toute la partie de l'actuelle Municipalité de Lac-au-Saumon située au sud du lac au Saumon et de la rivière Matapédia était comprise dans le canton Humqui (rangs B, I, II, III, IV, V et VI), tandis que la partie nord faisait partie du canton Lepage (rang I).

Carte 1



Carte 2







SOURCES

Le livre « Il y a cent ans, j'arrivions des Îles », publié en 1996 lors du centenaire de l'arrivée à Lac-au-Saumon des premiers Acadiens en provenance des Îles-de-la-Madeleine, ainsi que le volume « Au grand jour ou les évolutions d'une paroisse canadienne » du curé-fondateur de Lac-au-Saumon, l'abbé Alexandre Bouillon, constituent les principales sources ayant servi à l'écriture du précédent texte. D'autres informations proviennent des archives paroissiales d'Amqui et de Lac-au-Saumon ainsi que de certains sites web spécialisés en généalogie. La liste complète des sources utilisées est mentionnée ci-après :

- ancestors.familysearch.org
- Bouillon, Alexandre. *Au grand jour ou les évolutions d'une paroisse canadienne, Saint-Edmond-du-Lac-au-Saumon, comté de Matapédia, province de Québec (Canada)*. Éditions Vulliez, Joigny, Yonne (France), 1926, 312 p.
- Comité du centenaire. *Programme-souvenir La mémoire en fête 1896 1996 Centenaire de l'arrivée des premiers Acadiens des Îles-de-la-Madeleine à Lac-au-Saumon*, Imprimerie Amqui (1996), Amqui, 1996, 47 p.
- genealogie-info.ca
- gw.geneanet.org
- http://cadelle.blogspot.com/2008_01_01_archive.html
- <https://paulinecarbonneau34.wordpress.com/2012/02/23/les-francais-aux-iles-de-la-madeleine/amp/>
- Leblanc, Bertrand-B., St-Amand, Iréné, Thériault, Raymond et al. *Il y a cent ans, j'arrivions des Îles*. Impression Nouvelle Image inc., Mont-Joli, 1996, 250 p.
- numerique.banq.qc.ca
- Turbide, Rachel et al., *Geneviève et Eusèbe un héritage à partager*, Éditions Rachel Turbide, Le Bic, 2006, 451 p.
- Turbide, Rachel et al., *Répertoire des familles Turbide et Turbis descendants de Dominique Dithurbide et Marie-Anne Boudrot*, Éditions Rachel Turbide, Baie-Comeau, 1997, 158 p.
- www.ancestry.ca
- www.ancestry.ca
- www.mesaieux.com
- www.nosorigines.qc.ca
- [//fr.wikipedia.org](http://fr.wikipedia.org)