

# LAVIGNE

Hubert Lavigne et Philomène Glazier se marient le 11 juin 1878, à Petit-Rocher, au Nouveau-Brunswick. Ils sont d'origine acadienne. Le 19 août 1903, on retrouve à Lac-au-Saumon l'un de leurs fils, Gilbert, qui unit sa destinée à celle de Victoire Cyr, fille de Placide Cyr et de Séraphine Harvey. Ils s'établissent sur le lot 18 du rang IV du canton Humqui.

En 1909, un autre fils d'Hubert Lavigne et de Philomène Glazier, Frédéric, quitte Petit-Rocher pour venir marier à Lac-au-Saumon, le 7 septembre, Marie Cyr, fille de Placide Cyr et de Séraphine Harvey. D'après le livre « Au grand jour » du curé Alexandre Bouillon, Frédéric-Alfred Lavigne achète de Frédéric Jomphe, en 1911, la partie sud du lot 19 du rang IV du canton Humqui, soit à côté de son frère Gilbert. Cette partie de lot avait appartenu à Adélard Jomphe qui l'avait cédé à son frère Frédéric. Dans le même livre, on y apprend que Frédéric-Alfred Lavigne a quitté Lac-au-Saumon en 1920 pour aller s'établir en Abitibi. Frédéric-Alfred est décédé le 12 décembre 1959, à Saint-Bernard, près de Val-d'Or en Abitibi. Son épouse, Marie Cyr, s'éteignit au même endroit, le 29 mai 1968.

En 1917, un autre fils d'Hubert Lavigne, Édouard, déménage lui aussi de Petit-Rocher pour épouser Esther Cyr, une autre fille de Placide Cyr et de Séraphine Harvey. Le mariage a lieu à Lac-au-Saumon, le 16 avril 1917. Il semble qu'il soit le demi-frère de Gilbert et de Frédéric-Alfred Lavigne, puisque sa mère n'est pas Philomène Glazier, mais plutôt Anna Grant. Le 29 octobre 1918, il devient veuf alors que son épouse Esther rend l'âme. L'année suivante, 11 juin 1919, Édouard Lavigne épouse en secondes noces Rosanne Roy, fille de Dominique Roy et de Marguerite Doucet, également originaire de Petit-Rocher.

Des Lavigne venus de Petit-Rocher, seul Gilbert semble avoir encore une descendance à Lac-au-Saumon, par son fils Wilfrid. D'ailleurs, c'est ici que Gilbert Lavigne est décédé le 19 août 1949. Quant à son épouse, Victoire Cyr, elle s'éteignit centenaire, le 17 mars 1983, au Centre d'accueil de la Vallée, à Lac-au-Saumon, tenu par les Servantes de Notre-Dame, Reine du Clergé.

## Arbre généalogique

**Claude Lavigne**

Françoise LeDorez

**Nicolas Lavigne**

Madeleine Doucet

**Jean Lavigne**

Isabelle-Élizabeth Beaudry

**Jean-Baptiste Lavigne**

Modeste Haché-Gallant

**Joseph Lavigne**

Rébecca Watson

---

**Hubert Lavigne**

Philomène Glazier

---

**Gilbert Lavigne**

Victoire Cyr

**Frédéric Lavigne**

Marie Cyr

**Édouard Lavigne**

Esther Cyr  
Rosanne Roy

**Gilbert Lavigne** – fils d'Hubert Lavigne et Philomène Glazier  
époux de **Victoire Cyr** – fille de Placide Cyr et Séraphine Harvey

1. **Joseph-Pierre Lavigne**
2. **Marie Lavigne**
3. **Wilfrid Lavigne** mariée à Henriette Fougère
  - 3.1 – **Régina Lavigne** mariée à Raymond Giroux
    - 3.1.1 – **Donald Giroux**
      - 3.1.1.1 – **Alexandre Giroux**
      - 3.1.1.2 – **Marie-Laurence Giroux**
      - 3.1.1.3 – **Catherine Giroux**
      - 3.1.1.4 – **Mathieu Giroux**
    - 3.1.2 – **Olivier Giroux**
      - 3.1.2.1 – **Mireille Giroux**
        - 3.1.2.1.1 – **Enfant**
      - 3.1.2.2 – **Bruno Giroux**
      - 3.1.2.3 – **Christina Giroux**

- 3.1.3 – **Yvan Giroux**
  - 3.1.3.1 – **Dominic Giroux**
- 3.1.4 – **Josée Giroux**
  - 3.1.4.1 – **Lucie Belzile**
  - 3.1.4.2 – **Justine Belzile**
  - 3.1.4.3 – **François Belzile**
  - 3.1.4.4 – **Alexis Belzile**
- 3.2 – **Philippe Lavigne** marié à Lise Daigle
  - 3.2.1 – **Bruno Lavigne** marié à Jacqueline Lavoie
    - 3.2.1.1 – **Carl-Keven Lavigne**
    - 3.2.1.2 – **Jenny Lavigne**
    - 3.2.1.3 – **Jessie Lavigne**
  - 3.2.2 – **Line Lavigne** mariée à Lucien Côté
    - 3.2.2.1 – **Valérie Côté**
    - 3.2.2.2 – **Myriam Côté**
  - 3.2.3 – **Guyane Lavigne** mariée à Sylvain Côté
    - 3.2.3.1 – **Michèle Côté**
    - 3.2.3.2 – **Charles-Pascal Côté**
    - 3.2.3.3 – **Amélie Côté**
  - 3.2.4 – **Éric Lavigne**
  - 3.2.5 – **Martin Lavigne**
    - 3.2.5.1 – **Ève Lavigne**
    - 3.2.5.2 – **Laurent Lavigne**
- 3.3 – **Claire Lavigne** mariée à Roméo Turbide
- 3.4 – **Rosaire Lavigne** marié à Ghislaine Anctil
  - 3.4.1 – **Gabrielle-France Lavigne**
  - 3.4.2 – **Monique-Hélène Lavigne**
  - 3.4.3 – **André-Denis Lavigne**
- 3.5 – **Irène Lavigne** mariée à Jean-Guy Fournier
- 3.6 – **Colette Lavigne** mariée à Normand Hébert
- 3.7 – **Anonyme Lavigne**
- 3.8 – **Anonyme Lavigne**
- 3.9 – **Gilbert Lavigne** marié à Claudette Roy

**Frédéric-Alfred Lavigne** – fils d’Hubert Lavigne et Philomène Glazier  
époux de **Marie Cyr** – fille de Placide Cyr et Séraphine Harvey

1. **Célerin Lavigne**
2. **Priscilla Lavigne**
3. **Hubert Lavigne** marié à Claire Beaulieu
  - 3.1 – **Bertrand Lavigne**
  - 3.2 – **Réal Lavigne**
  - 3.3 – **Jules Lavigne**
4. **Patrice-Hormidas Lavigne**
5. **Angéline-Victoire Lavigne**
6. **Clara Lavigne** mariée à Oscar Pleyer
  - 6.1 – **Suzanne Pleyer** conjoint de Lawrence Gravelle

**Édouard Lavigne** – fils d’Hubert Lavigne et Anne Grant  
époux d’**Esther Cyr** – fille de Placide Cyr et Séraphine Harvey

1. **Anonyme Lavigne**

**Édouard Lavigne** – fils d’Hubert Lavigne et Anne Grant  
époux de **Rosanne Roy** – fille de Dominique Roy et Marguerite Doucet

2. **Normand Lavigne**

3. **Roger-Edgar Lavigne**

# NOTES

**(1)** En 1896, le futur territoire de la Municipalité de Lac-au-Saumon, sauf les lots 39 à 44 du rang I du canton Lepage, fait partie au niveau religieux de la Paroisse de Saint-Benoît-Joseph-Labre d'Amqui et au niveau municipal de la Municipalité de Saint-Benoît-Joseph-Labre d'Amqui. Les lots 39 à 44 du rang I du canton Lepage font quant à eux partie de la Paroisse et de la Municipalité de Saint-Jacques-le-Majeur-de-Causapscal jusqu'en 1909. En 1903, les lots des rangs B et I à VI sont détachés afin de former la Municipalité de Saint-Edmond. En 1905, les lots des rangs B, I et II du canton Humqui sont détachés afin de constituer la Municipalité du village de Lac-au-Saumon. En 1907, au niveau religieux, les lots des rangs B et I à VI sont érigés sous le nom de Paroisse de Saint-Edmond-du-Lac-au-Saumon. En 1909, les lots 39 à 67 du rang I du canton Lepage sont annexés à la Municipalité du village de Lac-au-Saumon au point de vue municipal et à la Paroisse de Saint-Edmond-du-Lac-au-Saumon au niveau religieux.

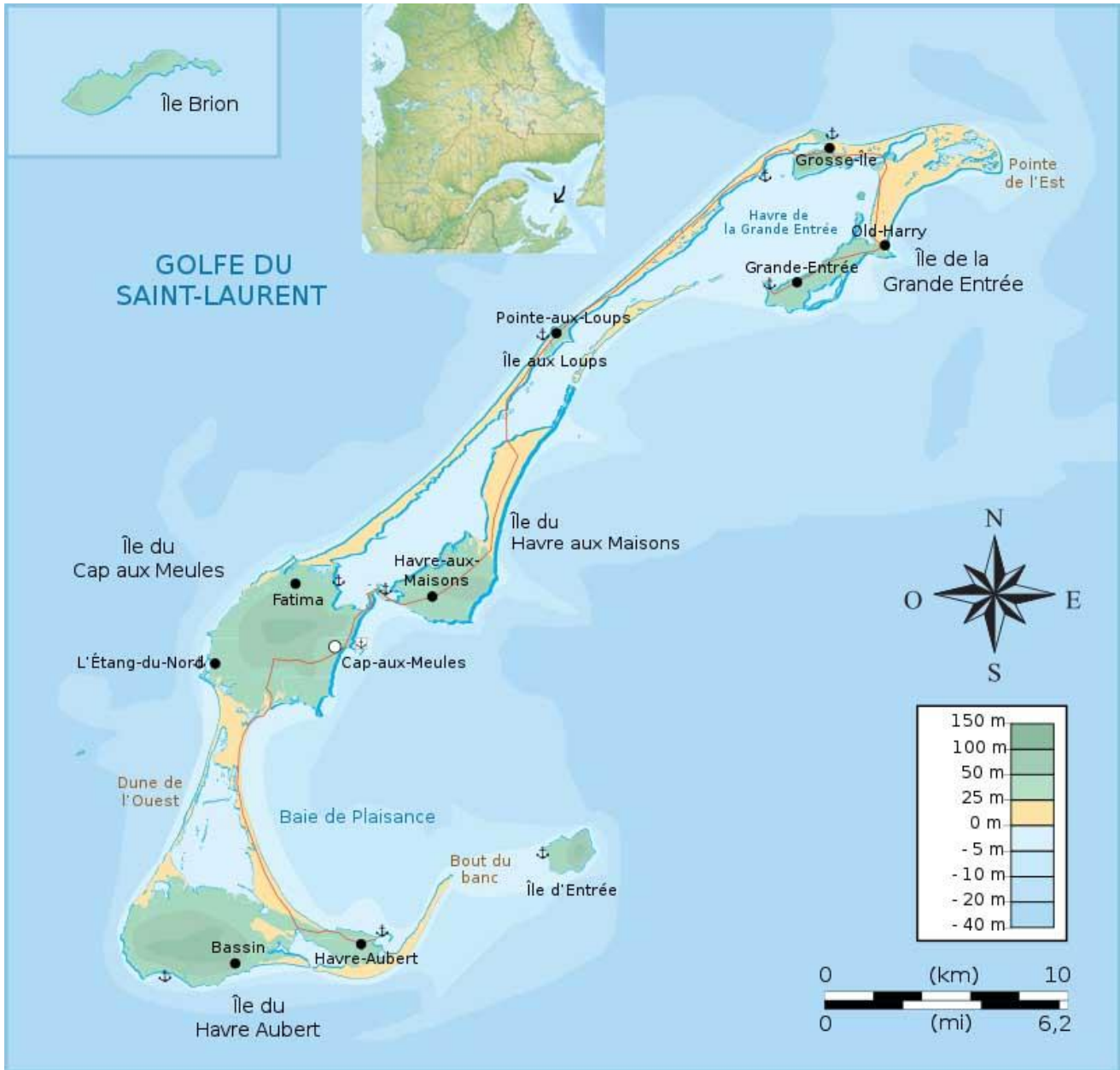
En ce qui a trait aux registres des baptêmes, mariages et sépultures, malgré que certaines cérémonies peuvent avoir lieu à l'école-chapelle du rang III du canton Humqui, tous les actes sont enregistrés dans les archives de la Paroisse de Saint-Benoît-Joseph-Labre d'Amqui jusqu'au 31 décembre 1904. À partir du 1<sup>er</sup> janvier 1905, la mission de Saint-Edmond-du-Lac-au-Saumon, qui deviendra par la suite une paroisse, obtient ses propres registres.

---

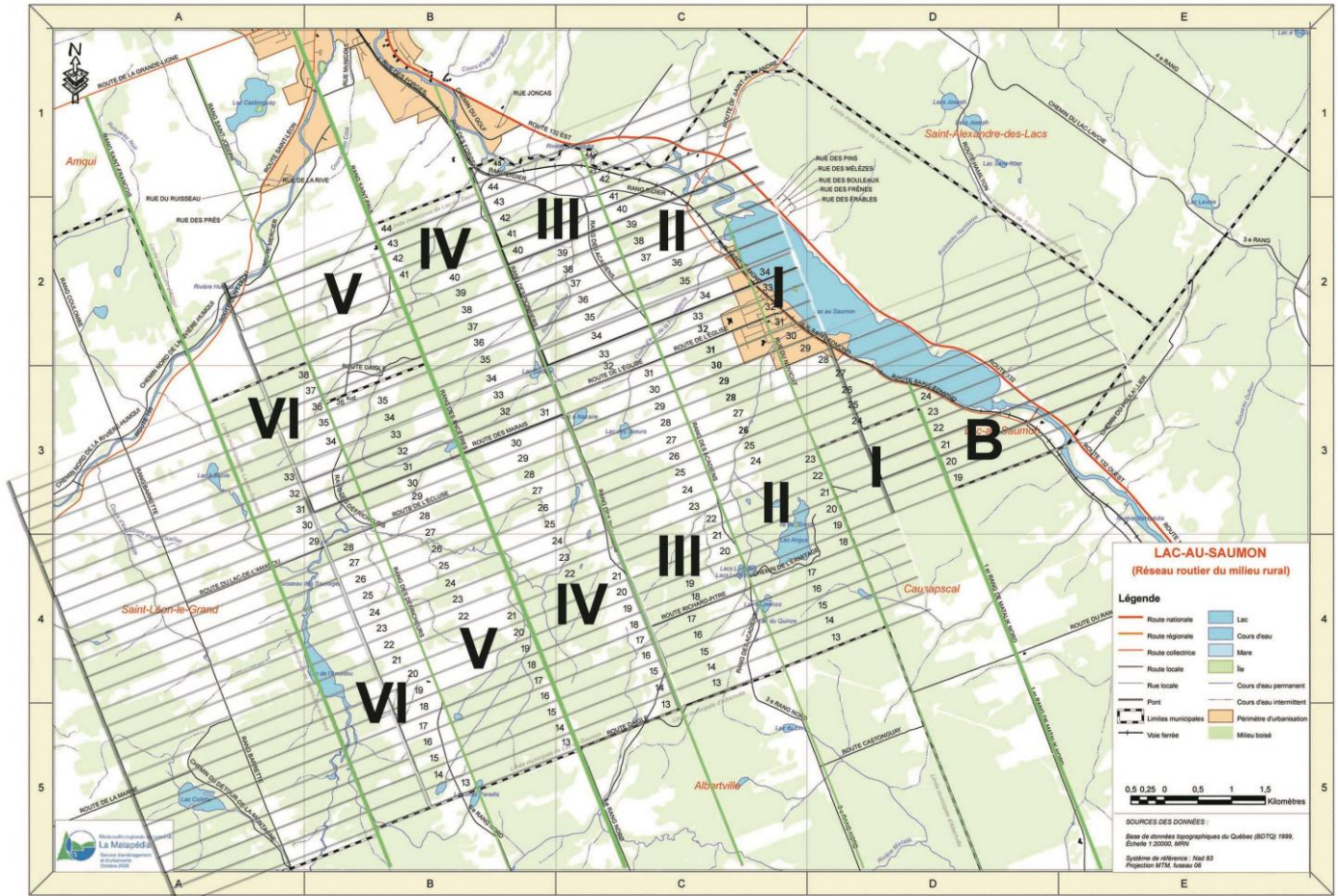
**(2)** Un canton (*township* en anglais) est une ancienne division cadastrale du territoire qui visait à faciliter la concession de terres publiques à des particuliers pour la colonisation (source : Wikipédia). Le canton était généralement établi avant l'arrivée des défricheurs. Le canton était divisé en rangs, eux-mêmes subdivisés en lots. Ce mode de division cadastrale a maintenant été remplacé par le « Cadastre du Québec » où chaque lot possède un numéro unique de « 1 000 000 » ou plus. Il n'y a plus de rang ni de canton. Toutefois, la division originale par cantons et rangs s'observe encore aujourd'hui, ne serait-ce que par la présence des routes de rang. Notons que toute la partie de l'actuelle Municipalité de Lac-au-Saumon située au sud du lac au Saumon et de la rivière Matapédia était comprise dans le canton Humqui (rangs B, I, II, III, IV, V et VI), tandis que la partie nord faisait partie du canton Lepage (rang I).

---

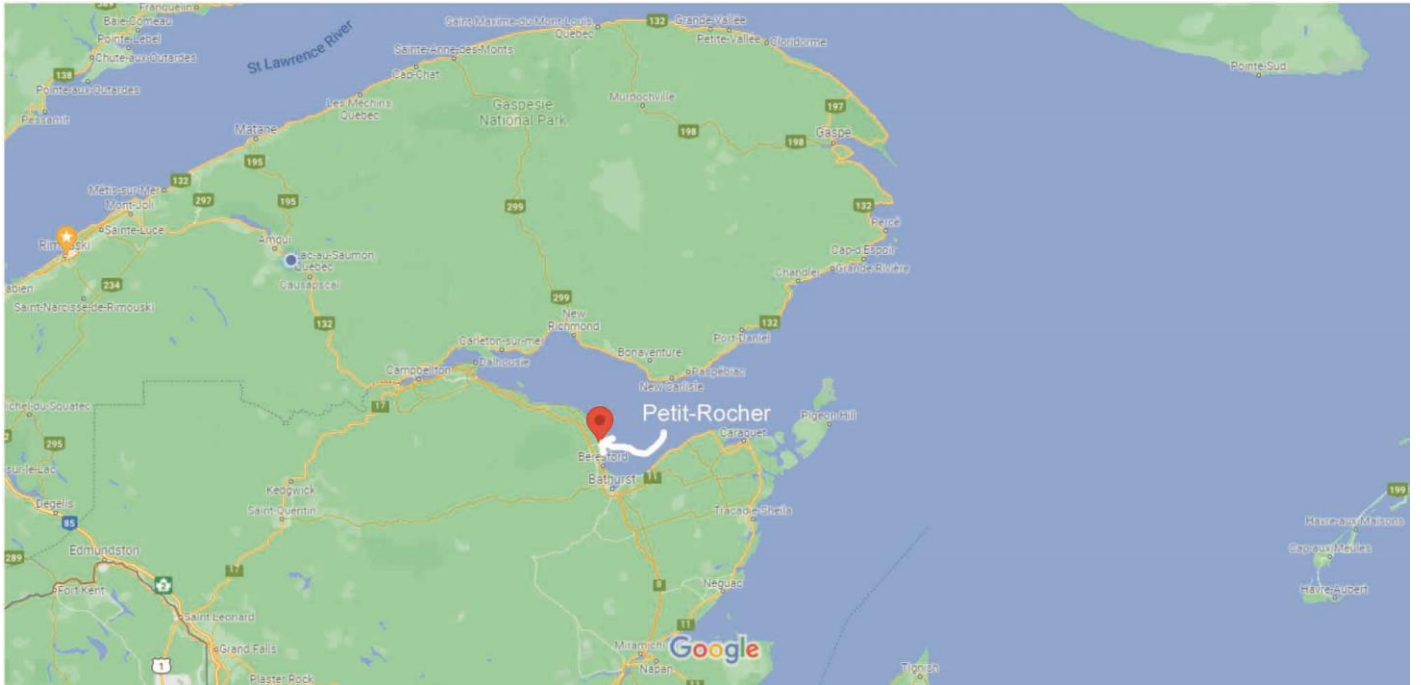
# Carte 1



# Carte 2



# Carte 3





# SOURCES

Le livre « Il y a cent ans, j'arrivions des Îles », publié en 1996 lors du centenaire de l'arrivée à Lac-au-Saumon des premiers Acadiens en provenance des Îles-de-la-Madeleine, ainsi que le volume « Au grand jour ou les évolutions d'une paroisse canadienne » du curé-fondateur de Lac-au-Saumon, l'abbé Alexandre Bouillon, constituent les principales sources ayant servi à l'écriture du précédent texte. D'autres informations proviennent des archives paroissiales d'Amqui et de Lac-au-Saumon ainsi que de certains sites web spécialisés en généalogie. La liste complète des sources utilisées est mentionnée ci-après :

- [ancestors.familysearch.org](http://ancestors.familysearch.org)
- Bouillon, Alexandre. *Au grand jour ou les évolutions d'une paroisse canadienne, Saint-Edmond-du-Lac-au-Saumon, comté de Matapédia, province de Québec (Canada)*. Éditions Vulliez, Joigny, Yonne (France), 1926, 312 p.
- Comité du centenaire. *Programme-souvenir La mémoire en fête 1896 1996 Centenaire de l'arrivée des premiers Acadiens des Îles-de-la-Madeleine à Lac-au-Saumon*, Imprimerie Amqui (1996), Amqui, 1996, 47 p.
- [genealogie-info.ca](http://genealogie-info.ca)
- [gw.geneanet.org](http://gw.geneanet.org)
- [http://cadelle.blogspot.com/2008\\_01\\_01\\_archive.html](http://cadelle.blogspot.com/2008_01_01_archive.html)
- <https://paulinecarbonneau34.wordpress.com/2012/02/23/les-francais-aux-iles-de-la-madeleine/amp/>
- Leblanc, Bertrand-B., St-Amand, Iréné, Thériault, Raymond et al. *Il y a cent ans, j'arrivions des Îles*. Impression Nouvelle Image inc., Mont-Joli, 1996, 250 p.
- [numerique.banq.qc.ca](http://numerique.banq.qc.ca)
- Turbide, Rachel et al., *Geneviève et Eusèbe un héritage à partager*, Éditions Rachel Turbide, Le Bic, 2006, 451 p.
- Turbide, Rachel et al., *Répertoire des familles Turbide et Turbis descendants de Dominique Dithurbide et Marie-Anne Boudrot*, Éditions Rachel Turbide, Baie-Comeau, 1997, 158 p.
- [www.ancestry.ca](http://www.ancestry.ca)
- [www.ancestry.ca](http://www.ancestry.ca)
- [www.mesaieux.com](http://www.mesaieux.com)
- [www.nosorigines.qc.ca](http://www.nosorigines.qc.ca)
- [//fr.wikipedia.org](http://fr.wikipedia.org)