

# LANDRY

Un frère et une sœur Landry d'origine acadienne, nés à Carleton, sont venus s'établir à Lac-au-Saumon. Il s'agit de Valmond et de Zélica.

Enfants de Joseph-Abraham Landry et de Marie-Joséphine Allain, Valmond épousa Sara Leblanc, fille de Jean-Nicéphore « John » Leblanc et de Christine Fougère, le 8 février 1915 à Lac-au-Saumon. Quant à Zélica, elle se maria le 12 octobre 1921, à Lac-au-Saumon, à Adélarde Arsenault, fils de Martin Arsenault et de Radegonde Boudreau.

Le 29 juillet 1971, Adélarde Arsenault devint le président-fondateur du Club de l'âge d'or de Lac-au-Saumon. Il fut également membre des Chevaliers de Colomb. Il rendit l'âme le 23 janvier 1983, à l'hôpital d'Amqui, âgé de 87 ans.

Quant à Zélica Landry, elle s'éteignit le 27 février 1992, à l'hôpital de Shawinigan, à l'âge de 88 ans.

## Arbre généalogique

### **René Landry dit l'Aîné**

Perrine Bourg

### **Claude Landry**

Marguerite Terriot

### **Joseph Landry**

Jeanne Robichaud

### **Claude Landry**

Hélène Dugas

### **Sébastien Landry**

Lucille Bujold

### **Romain Landry**

Hermine Bélanger

---

### **Abraham Landry**

Virginie Leblanc

**Valmond Landry** – fils de Joseph-Abraham Landry et Marie-Joséphine Allain  
époux de **Sara Leblanc** – fille de Jean-Nicéphore « John » Leblanc et Christine Fougère

1. **Alida Landry** mariée à Edmond Francoeur
2. **Abraham Landry** marié à Rollande Leblanc
3. **Paul-Émile Landry** marié à Marie-Anna-Ida Poirier
4. **Philippe Landry** marié à Rita Bourdages
5. **Laurine Landry** mariée à J.-Edmond-Hector Leblanc
6. **Berthe-Joséphine Landry**

**Zélica Landry** – fille de Joseph-Abraham Landry et Marie-Joséphine Allain  
mariée à **Adélarde Arsenault** – fils de Martin Arsenault et Radegonde Boudreau

1. **Simone Arsenault** mariée à Léonard Caron
2. **Germaine Arsenault** mariée à Charles Charest
  - 2.1 – **Charlotte Charest** mariée à Gilbert Gauthier
  - 2.2 – **Lucien Charest**
  - 2.3 – **Ginette Charest**
  - 2.4 – **Alain Charest**
  - 2.5 – **Louiselle Charest**
    - 2.5.1 – **Dave Harvey**
      - 2.5.1.1 – **Enfant**
    - 2.5.2 – **Nathalie Harvey**
  - 2.6 – **Germain Charest**
  - 2.7 – **Céline Charest** mariée à Richard Paquet
    - 2.7.1 – **Sandra Paquet**
      - 2.7.1.1 – **Enfant**
    - 2.7.2 – **Anne-Marie Paquet** conjointe de Jonathan Roussel
      - 2.7.2.1 – **Charlotte Roussel**
    - 2.7.3 – **Martin Paquet**
  - 2.8 – **Renaud Charest**
  - 2.9 – **Anonyme Charest**
3. **Marc Arsenault** marié à Marie-Marthe Landry
4. **Édouard Arsenault**
5. **Anonyme Arsenault**
6. **Anonyme Arsenault**
7. **Edgard Arsenault**
8. **Lorenzo Arsenault**
9. **Adélarde Arsenault** marié à Rosalie Pitre

# NOTES

**(1)** En 1896, le futur territoire de la Municipalité de Lac-au-Saumon, sauf les lots 39 à 44 du rang I du canton Lepage, fait partie au niveau religieux de la Paroisse de Saint-Benoît-Joseph-Labre d'Amqui et au niveau municipal de la Municipalité de Saint-Benoît-Joseph-Labre d'Amqui. Les lots 39 à 44 du rang I du canton Lepage font quant à eux partie de la Paroisse et de la Municipalité de Saint-Jacques-le-Majeur-de-Causapscal jusqu'en 1909. En 1903, les lots des rangs B et I à VI sont détachés afin de former la Municipalité de Saint-Edmond. En 1905, les lots des rangs B, I et II du canton Humqui sont détachés afin de constituer la Municipalité du village de Lac-au-Saumon. En 1907, au niveau religieux, les lots des rangs B et I à VI sont érigés sous le nom de Paroisse de Saint-Edmond-du-Lac-au-Saumon. En 1909, les lots 39 à 67 du rang I du canton Lepage sont annexés à la Municipalité du village de Lac-au-Saumon au point de vue municipal et à la Paroisse de Saint-Edmond-du-Lac-au-Saumon au niveau religieux.

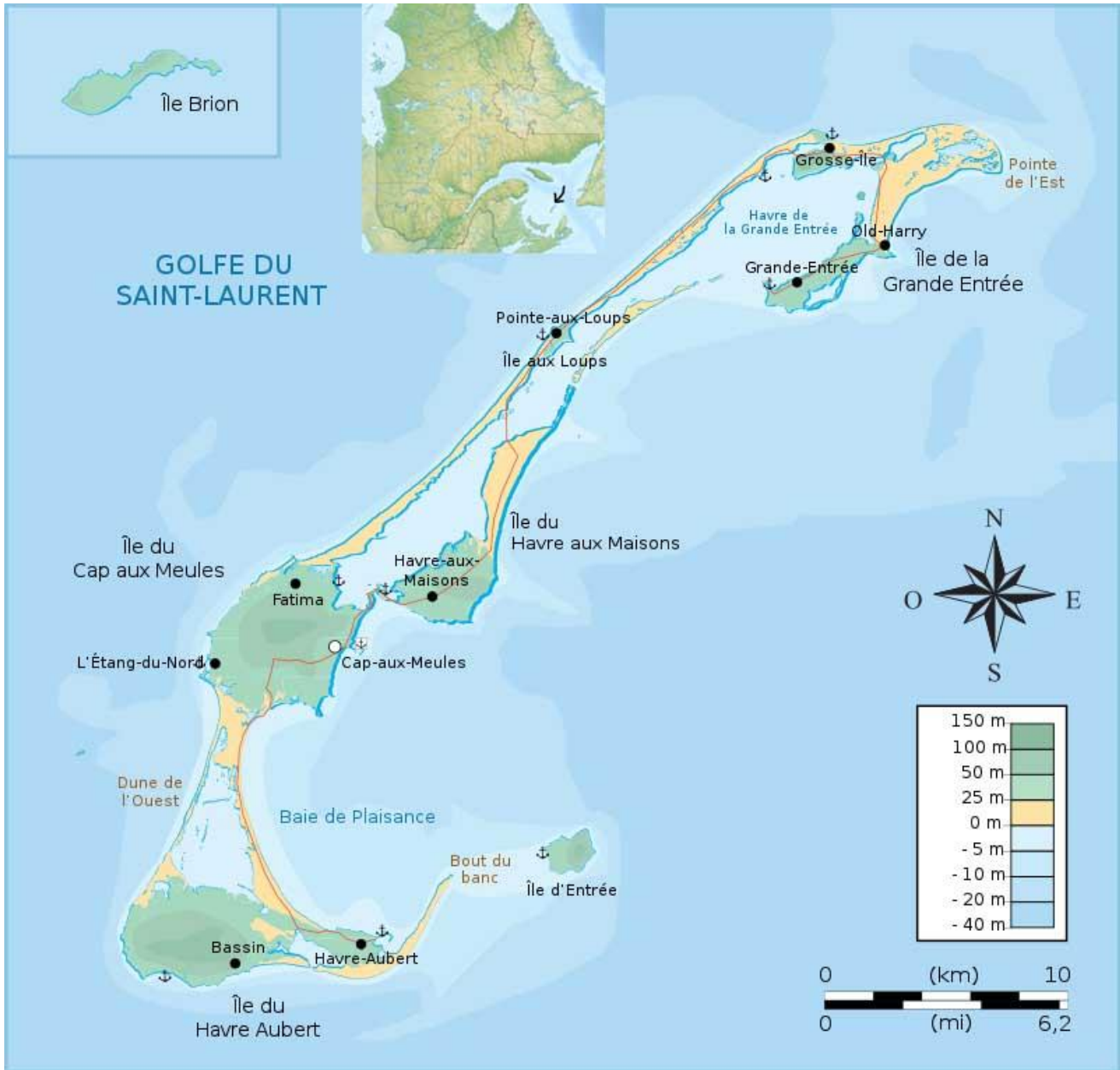
En ce qui a trait aux registres des baptêmes, mariages et sépultures, malgré que certaines cérémonies peuvent avoir lieu à l'école-chapelle du rang III du canton Humqui, tous les actes sont enregistrés dans les archives de la Paroisse de Saint-Benoît-Joseph-Labre d'Amqui jusqu'au 31 décembre 1904. À partir du 1<sup>er</sup> janvier 1905, la mission de Saint-Edmond-du-Lac-au-Saumon, qui deviendra par la suite une paroisse, obtient ses propres registres.

---

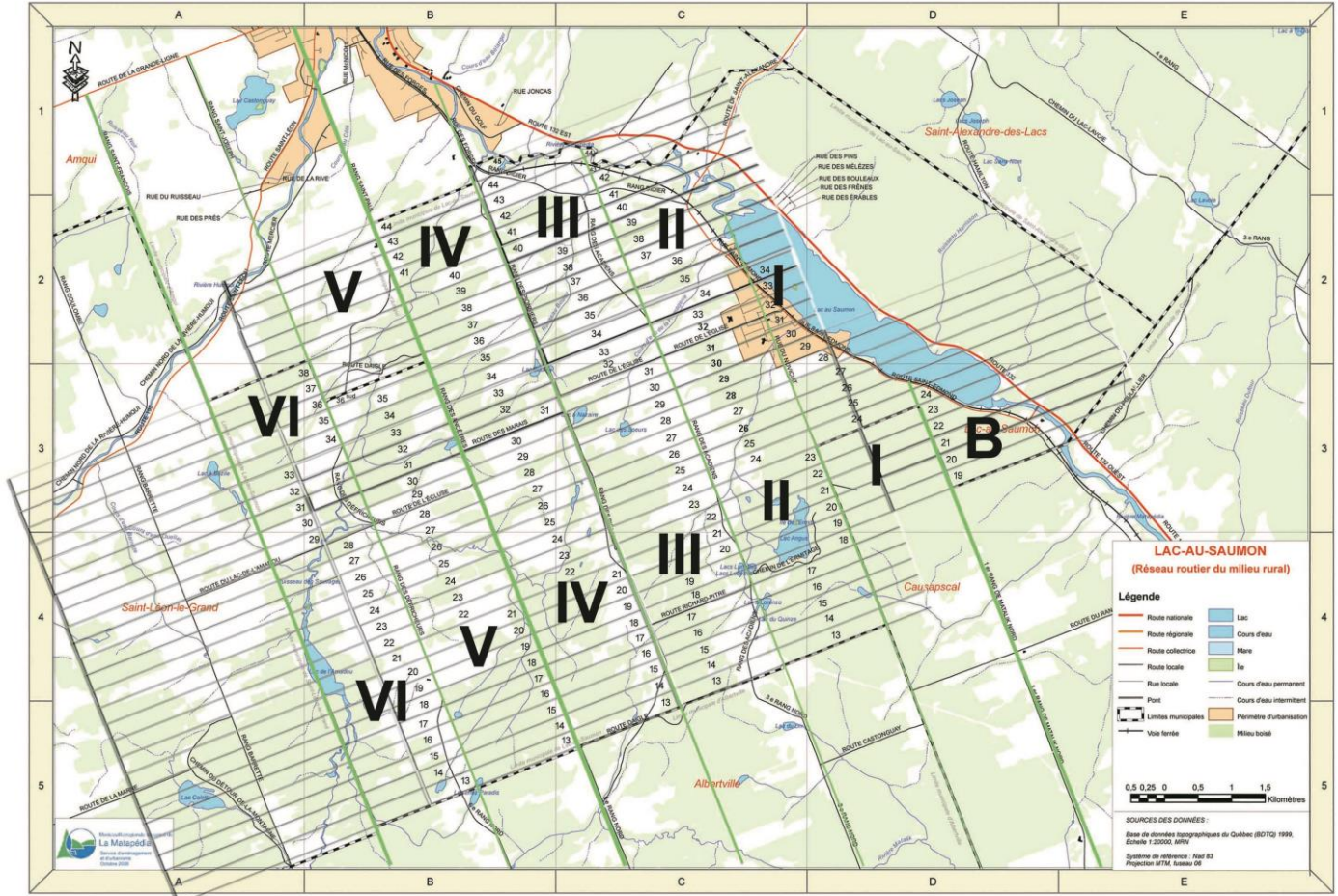
**(2)** Un canton (*township* en anglais) est une ancienne division cadastrale du territoire qui visait à faciliter la concession de terres publiques à des particuliers pour la colonisation (source : Wikipédia). Le canton était généralement établi avant l'arrivée des défricheurs. Le canton était divisé en rangs, eux-mêmes subdivisés en lots. Ce mode de division cadastrale a maintenant été remplacé par le « Cadastre du Québec » où chaque lot possède un numéro unique de « 1 000 000 » ou plus. Il n'y a plus de rang ni de canton. Toutefois, la division originale par cantons et rangs s'observe encore aujourd'hui, ne serait-ce que par la présence des routes de rang. Notons que toute la partie de l'actuelle Municipalité de Lac-au-Saumon située au sud du lac au Saumon et de la rivière Matapédia était comprise dans le canton Humqui (rangs B, I, II, III, IV, V et VI), tandis que la partie nord faisait partie du canton Lepage (rang I).

---

# Carte 1



# Carte 2



# Carte 3







# SOURCES

Le livre « Il y a cent ans, j'arrivions des Îles », publié en 1996 lors du centenaire de l'arrivée à Lac-au-Saumon des premiers Acadiens en provenance des Îles-de-la-Madeleine, ainsi que le volume « Au grand jour ou les évolutions d'une paroisse canadienne » du curé-fondateur de Lac-au-Saumon, l'abbé Alexandre Bouillon, constituent les principales sources ayant servi à l'écriture du précédent texte. D'autres informations proviennent des archives paroissiales d'Amqui et de Lac-au-Saumon ainsi que de certains sites web spécialisés en généalogie. La liste complète des sources utilisées est mentionnée ci-après :

- [ancestors.familysearch.org](http://ancestors.familysearch.org)
- Bouillon, Alexandre. *Au grand jour ou les évolutions d'une paroisse canadienne, Saint-Edmond-du-Lac-au-Saumon, comté de Matapédia, province de Québec (Canada)*. Éditions Vulliez, Joigny, Yonne (France), 1926, 312 p.
- Comité du centenaire. *Programme-souvenir La mémoire en fête 1896 1996 Centenaire de l'arrivée des premiers Acadiens des Îles-de-la-Madeleine à Lac-au-Saumon*, Imprimerie Amqui (1996), Amqui, 1996, 47 p.
- [genealogie-info.ca](http://genealogie-info.ca)
- [gw.geneanet.org](http://gw.geneanet.org)
- [http://cadelle.blogspot.com/2008\\_01\\_01\\_archive.html](http://cadelle.blogspot.com/2008_01_01_archive.html)
- <https://paulinecarbonneau34.wordpress.com/2012/02/23/les-francais-aux-iles-de-la-madeleine/amp/>
- Leblanc, Bertrand-B., St-Amand, Iréné, Thériault, Raymond et al. *Il y a cent ans, j'arrivions des Îles*. Impression Nouvelle Image inc., Mont-Joli, 1996, 250 p.
- [numerique.banq.qc.ca](http://numerique.banq.qc.ca)
- Turbide, Rachel et al., *Geneviève et Eusèbe un héritage à partager*, Éditions Rachel Turbide, Le Bic, 2006, 451 p.
- Turbide, Rachel et al., *Répertoire des familles Turbide et Turbis descendants de Dominique Dithurbide et Marie-Anne Boudrot*, Éditions Rachel Turbide, Baie-Comeau, 1997, 158 p.
- [www.ancestry.ca](http://www.ancestry.ca)
- [www.ancestry.ca](http://www.ancestry.ca)
- [www.mesaieux.com](http://www.mesaieux.com)
- [www.nosorigines.qc.ca](http://www.nosorigines.qc.ca)
- [//fr.wikipedia.org](http://fr.wikipedia.org)