

HUBERT

C'est en 1903 ou 1904 qu'arrive à Lac-au-Saumon ⁽¹⁾ Alexandre Hubert, né le 22 avril 1874, à Havre-aux-Maisons aux Îles-de-la-Madeleine, fils de Cyrille Hubert et de Cédulie Arsenault. Partant d'Havre-aux-Maisons, il est accompagné de son épouse Émilie Turbide qu'il a épousée le 29 octobre 1895, au même endroit. Font le voyage avec eux, leurs enfants Charles, Imelda, Yvonne et Albéric. Ce dernier étant né aux Îles en 1902 et Roméo étant le premier né à Lac-au-Saumon en 1904, c'est sur cette base que s'appuie la déduction du moment de l'arrivée de la famille Hubert à Lac-au-Saumon. Au recensement du Canada de 1901 à Havre-aux-Maisons, il est indiqué qu'Alexandre Hubert (27 ans) demeure avec son épouse Émilie (24 ans) et leurs enfants Charles (3 ans), Imelda (2 ans) et Yvonne (10 mois).

Née le 23 septembre 1876, Émilie Turbide est la fille de Téléphore Turbide et de Constance Arsenault, de même que la nièce de Raphaël Turbide, Pierre-Olivier Turbide et Louis Arsenault. Émilie Turbide donnera naissance à trois (3) autres enfants à Lac-au-Saumon, soit Joseph-Georges-Geoffroi, Blanche et Gérard. En 1906, dans l'acte de baptême de son fils Joseph-Georges-Geoffroi, on apprend qu'Alexandre Hubert est cultivateur. En 1908, lors du baptême de sa fille Blanche, il est écrit qu'il est maintenant journalier.

Après 1910, année de naissance de son fils Gérard, Alexandre Hubert et sa famille semblent avoir quitté Lac-au-Saumon. En 1914, on les retrouve à Rivière-Bleue, au Témiscouata, paroisse nouvellement fondée, où viennent au monde Cécile, Wilfrid et Marie-Lucine. Émilie Turbide est décédée, à Québec, le 16 mars 1946. Quant à Alexandre Hubert, il rendit l'âme en 1959. Tous les deux (2) sont inhumés au cimetière de Rivière-Bleue, tout comme leur fille Imelda.

Arbre généalogique

Barthélémy Hubert
Marie-Françoise Alain

Jean-François-Barthélémy Hubert
Félicité Arsenault

Germain Hubert
Sophie Chiasson

Cyrille Hubert
Cédule Arsenault

Alexandre Hubert
Émilie Turbide

Charles Hubert – fils d'Alexandre Hubert et d'Émilie Turbide

Imelda Hubert – fils d'Alexandre Hubert et d'Émilie Turbide

Yvonne Hubert – fille d'Alexandre Hubert et d'Émilie Turbide

Albéric Hubert – fils d'Alexandre Hubert et d'Émilie Turbide

Roméo Hubert – fils d'Alexandre Hubert et d'Émilie Turbide

Georges-Geffroi Hubert – fils d'Alexandre Hubert et d'Émilie Turbide

Blanche Hubert – fille d'Alexandre Hubert et d'Émilie Turbide
épouse d'**Antoine Turbide** – fils de Bélonie Turbide et d'Anastasie Poirier

Gérard Hubert – fils d'Alexandre Hubert et d'Émilie Turbide
époux d'**Émélie Cormier** – fille d'Alcide Cormier et de Christine Boudreau

Léo-Télesphore Hubert – fils d'Alexandre Hubert et d'Émilie Turbide

Cécile Hubert – fille d'Alexandre Hubert et d'Émélie Turbide

Wilfrid Hubert – fils d'Alexandre Hubert et d'Émélie Turbide

Marie-Lucine Hubert – fille d'Alexandre Hubert et d'Émélie Turbide

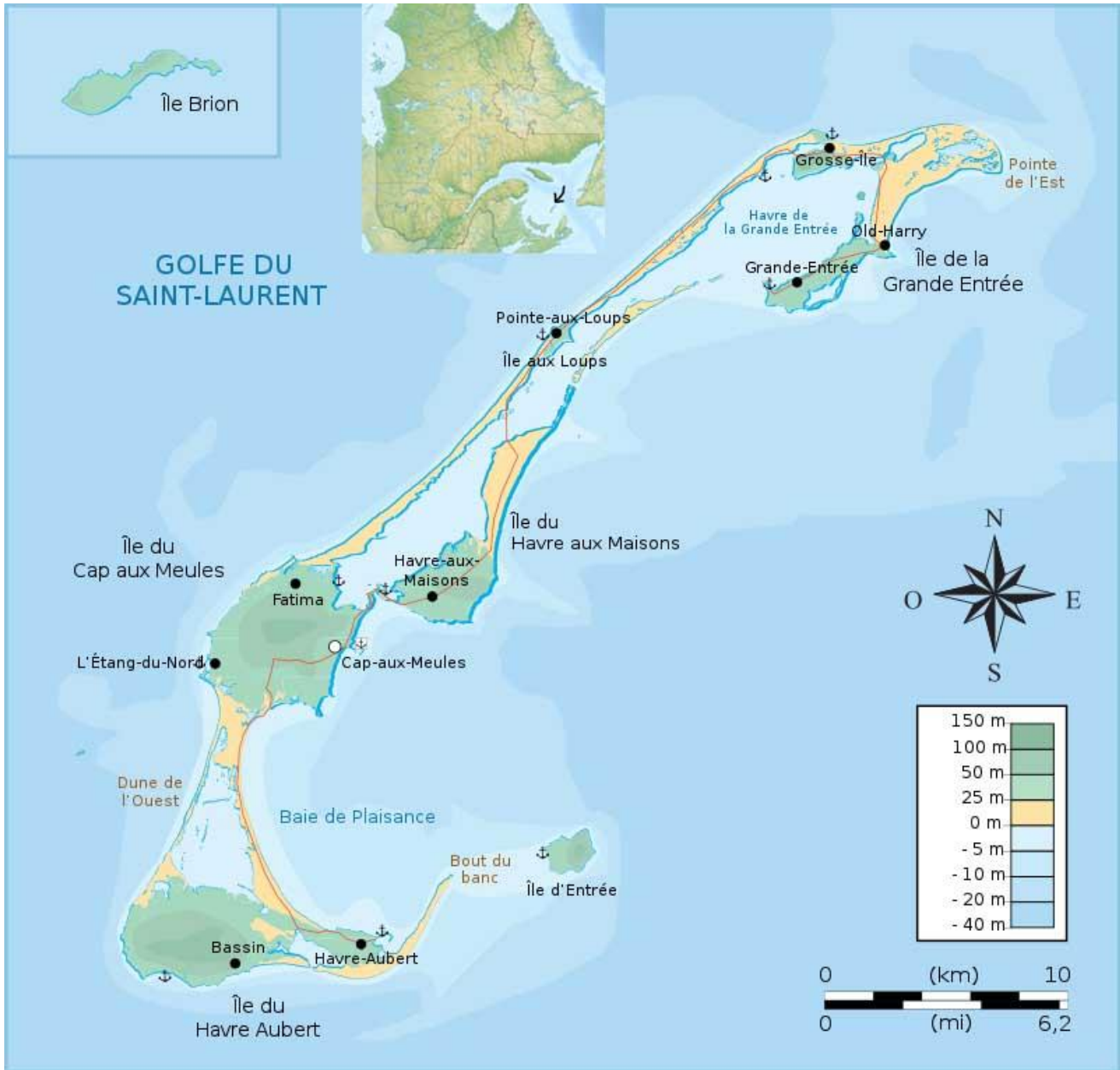
NOTES

(1) En 1896, le futur territoire de la Municipalité de Lac-au-Saumon, sauf les lots 39 à 44 du rang I du canton Lepage, fait partie au niveau religieux de la Paroisse de Saint-Benoît-Joseph-Labre d'Amqui et au niveau municipal de la Municipalité de Saint-Benoît-Joseph-Labre d'Amqui. Les lots 39 à 44 du rang I du canton Lepage font quant à eux partie de la Paroisse et de la Municipalité de Saint-Jacques-le-Majeur-de-Causapscal jusqu'en 1909. En 1903, les lots des rangs B et I à VI sont détachés afin de former la Municipalité de Saint-Edmond. En 1905, les lots des rangs B, I et II du canton Humqui sont détachés afin de constituer la Municipalité du village de Lac-au-Saumon. En 1907, au niveau religieux, les lots des rangs B et I à VI sont érigés sous le nom de Paroisse de Saint-Edmond-du-Lac-au-Saumon. En 1909, les lots 39 à 67 du rang I du canton Lepage sont annexés à la Municipalité du village de Lac-au-Saumon au point de vue municipal et à la Paroisse de Saint-Edmond-du-Lac-au-Saumon au niveau religieux.

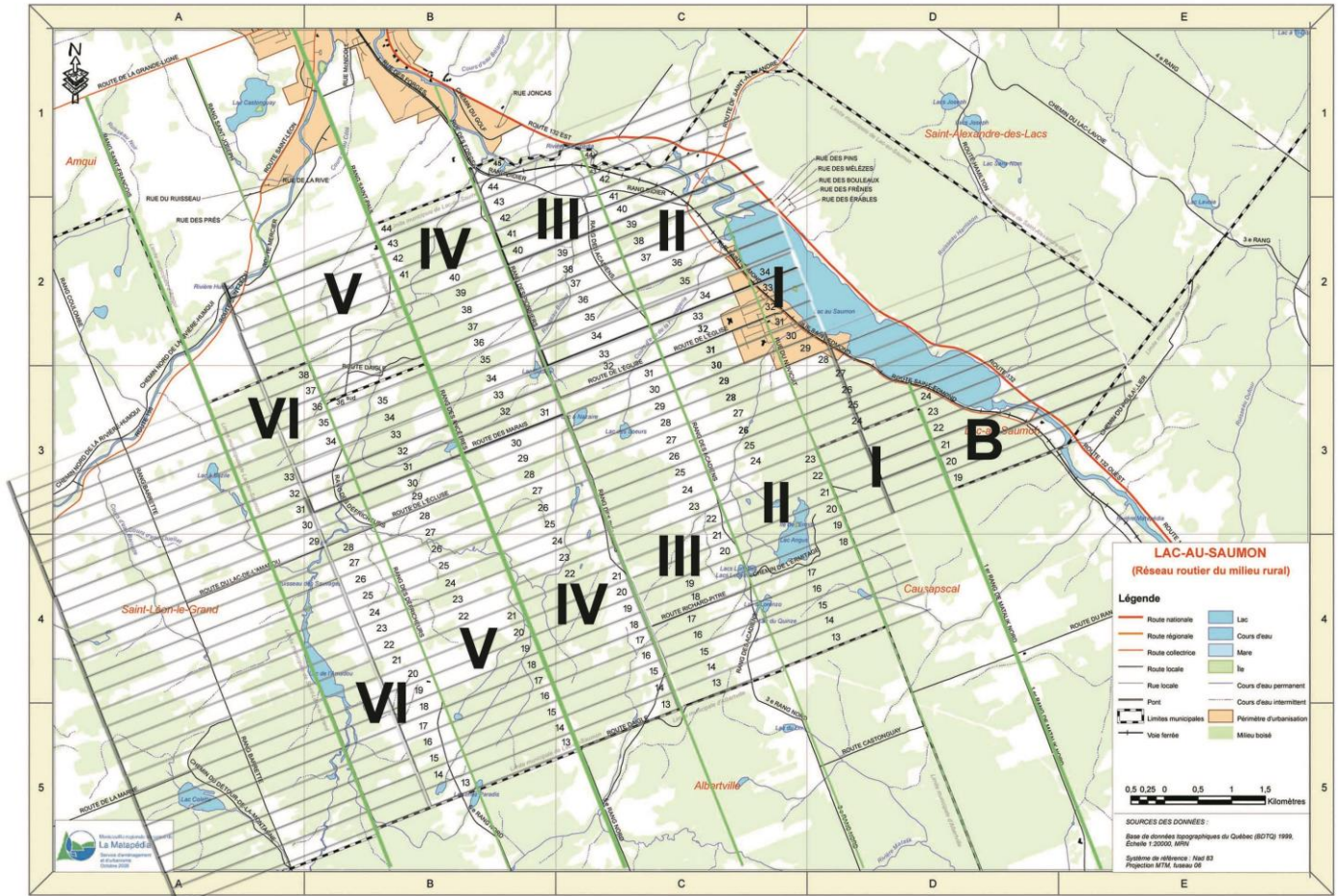
En ce qui a trait aux registres des baptêmes, mariages et sépultures, malgré que certaines cérémonies peuvent avoir lieu à l'école-chapelle du rang III du canton Humqui, tous les actes sont enregistrés dans les archives de la Paroisse de Saint-Benoît-Joseph-Labre d'Amqui jusqu'au 31 décembre 1904. À partir du 1^{er} janvier 1905, la mission de Saint-Edmond-du-Lac-au-Saumon, qui deviendra par la suite une paroisse, obtient ses propres registres.

(2) Un canton (*township* en anglais) est une ancienne division cadastrale du territoire qui visait à faciliter la concession de terres publiques à des particuliers pour la colonisation (source : Wikipédia). Le canton était généralement établi avant l'arrivée des défricheurs. Le canton était divisé en rangs, eux-mêmes subdivisés en lots. Ce mode de division cadastrale a maintenant été remplacé par le « Cadastre du Québec » où chaque lot possède un numéro unique de « 1 000 000 » ou plus. Il n'y a plus de rang ni de canton. Toutefois, la division originale par cantons et rangs s'observe encore aujourd'hui, ne serait-ce que par la présence des routes de rang. Notons que toute la partie de l'actuelle Municipalité de Lac-au-Saumon située au sud du lac au Saumon et de la rivière Matapédia était comprise dans le canton Humqui (rangs B, I, II, III, IV, V et VI), tandis que la partie nord faisait partie du canton Lepage (rang I).

Carte 1



Carte 2



SOURCES

Le livre « Il y a cent ans, j'arrivions des Îles », publié en 1996 lors du centenaire de l'arrivée à Lac-au-Saumon des premiers Acadiens en provenance des Îles-de-la-Madeleine, ainsi que le volume « Au grand jour ou les évolutions d'une paroisse canadienne » du curé-fondateur de Lac-au-Saumon, l'abbé Alexandre Bouillon, constituent les principales sources ayant servi à l'écriture du précédent texte. D'autres informations proviennent des archives paroissiales d'Amqui et de Lac-au-Saumon ainsi que de certains sites web spécialisés en généalogie. La liste complète des sources utilisées est mentionnée ci-après :

- ancestors.familysearch.org
- Bouillon, Alexandre. *Au grand jour ou les évolutions d'une paroisse canadienne, Saint-Edmond-du-Lac-au-Saumon, comté de Matapédia, province de Québec (Canada)*. Éditions Vulliez, Joigny, Yonne (France), 1926, 312 p.
- Comité du centenaire. *Programme-souvenir La mémoire en fête 1896 1996 Centenaire de l'arrivée des premiers Acadiens des Îles-de-la-Madeleine à Lac-au-Saumon*, Imprimerie Amqui (1996), Amqui, 1996, 47 p.
- genealogie-info.ca
- gw.geneanet.org
- http://cadelle.blogspot.com/2008_01_01_archive.html
- [https://paulinecarbonneau34.wordpress.com/2012/02/23/les-francais-aux-iles-de-la-madeleine/amp/](https://paulinecarbonneau34.wordpress.com/2012/02/23/les-francais-aux-iles-de-la-madeleine/)
- Leblanc, Bertrand-B., St-Amand, Iréné, Thériault, Raymond et al. *Il y a cent ans, j'arrivions des Îles*. Impression Nouvelle Image inc., Mont-Joli, 1996, 250 p.
- numerique.banq.qc.ca
- Turbide, Rachel et al., *Geneviève et Eusèbe un héritage à partager*, Éditions Rachel Turbide, Le Bic, 2006, 451 p.
- Turbide, Rachel et al., *Répertoire des familles Turbide et Turbis descendants de Dominique Dithurbide et Marie-Anne Boudrot*, Éditions Rachel Turbide, Baie-Comeau, 1997, 158 p.
- www.ancestry.ca
- www.ancestry.ca
- www.mesaieux.com
- www.nosorigines.qc.ca
- [//fr.wikipedia.org](http://fr.wikipedia.org)