

# HÉBERT

L'un des deux (2) fondateurs de l'entreprise Produits Forestiers A.B. Itée, qui fut en opération à Lac-au-Saumon de 1948 à 1971, était d'origine acadienne. En effet, arrivé à Lac-au-Saumon en provenance de Cocagne au Nouveau-Brunswick, Henri Hébert est né le 30 novembre 1900, à Grande-Digue (près de Cocagne), du mariage d'Alphonse Hébert et de Marguerite Cormier. Le 21 mai 1924, à Lac-au-Saumon, Henri Hébert épouse Anna St-Pierre, née le 10 mars 1904, à Lac-au-Saumon, fille de Théophile St-Pierre et de Marie Pineau. De ce mariage, naquirent six (6) enfants : Henriette, Marc, Jean-Marie, Nicole, Collette et Jean-Guy.

D'après l'auteur saumonois Bertrand B. Leblanc, dans son livre « Lac-au-Saumon Cent ans et des poussières » : « *Henri Hébert est un autre self-made-man qui a longuement donné de nombreux emplois à ses concitoyens. Réussite d'autant plus remarquable que, pendant de longues années, il a dû mener ses affaires depuis son lit où la paralysie l'avait cloué. Dure épreuve pour un ancien joueur de baseball et un acteur qui avait brûlé les planches de la scène locale. Mais, même confiné à sa chambre, il demeurait un homme d'un rare dynamisme et gérait adéquatement son usine de sciage et son usine de planage.* »

Henri Hébert est décédé en 1978 et il repose depuis au cimetière de Lac-au-Saumon. Quant à son épouse Anna, elle rendit l'âme, à Québec, le 5 septembre 1983 et fut inhumée avec son mari.

Réalisé grâce à l'initiative d'un ancien employé, François Roussel, c'est le 7 juillet 2018 qu'a lieu, dans le parc du Centenaire, le dévoilement de la plaque commémorative en l'honneur d'Henri Hébert et de son beau-père Joseph St-Pierre, fondateurs de l'entreprise Produits Forestiers A.B. Itée. C'est dans ce parc qu'était située cette entreprise. À cette occasion, plusieurs membres de la famille furent présents.

## Arbre généalogique

**Antoine Hébert**

Geneviève Lefranc

**Jean Hébert**

Anne Doucet

**François Hébert**

Marie-Anne Bourque

**Paul Hébert**

Marguerite Arsenault

**Pierre Hébert**

Apolline Bourque

**Joseph Hébert**

Judith Arsenault

**Siméon Hébert**

Olive Caissie

**Alphonse Hébert**

Marguerite Cormier

---

**Henri Hébert**

Anna St-Pierre

---

**Henriette Hébert** – fils d'Henri Hébert et d'Anna St-Pierre

**Marc Hébert** – fils d'Henri Hébert et d'Anna St-Pierre  
époux de **Rinelle Dubé** – fille d'Hormidas Dubé et de Ludivine Gagné

1. **Claudia Hébert**

**Jean-Marie Hébert** – fils d'Henri Hébert et d'Anna St-Pierre

**Nicole Hébert** – fille d'Henri Hébert et d'Anna St-Pierre

**Colette Hébert** – fille d'Henri Hébert et d'Anna St-Pierre  
épouse de **Léo Lavoie** – fils de Lucien Lavoie et Maria Miousse

1. **Sylvie Lavoie**
2. **Linda Lavoie**
3. **Guylaine Lavoie**

**Jean-Guy Hébert** – fils d'Henri Hébert et d'Anna St-Pierre  
époux de **Monique Poirier** – fille de Thomas Poirier et d'Yvonne Roussel

# NOTES

**(1)** En 1896, le futur territoire de la Municipalité de Lac-au-Saumon, sauf les lots 39 à 44 du rang I du canton Lepage, fait partie au niveau religieux de la Paroisse de Saint-Benoît-Joseph-Labre d'Amqui et au niveau municipal de la Municipalité de Saint-Benoît-Joseph-Labre d'Amqui. Les lots 39 à 44 du rang I du canton Lepage font quant à eux partie de la Paroisse et de la Municipalité de Saint-Jacques-le-Majeur-de-Causapscal jusqu'en 1909. En 1903, les lots des rangs B et I à VI sont détachés afin de former la Municipalité de Saint-Edmond. En 1905, les lots des rangs B, I et II du canton Humqui sont détachés afin de constituer la Municipalité du village de Lac-au-Saumon. En 1907, au niveau religieux, les lots des rangs B et I à VI sont érigés sous le nom de Paroisse de Saint-Edmond-du-Lac-au-Saumon. En 1909, les lots 39 à 67 du rang I du canton Lepage sont annexés à la Municipalité du village de Lac-au-Saumon au point de vue municipal et à la Paroisse de Saint-Edmond-du-Lac-au-Saumon au niveau religieux.

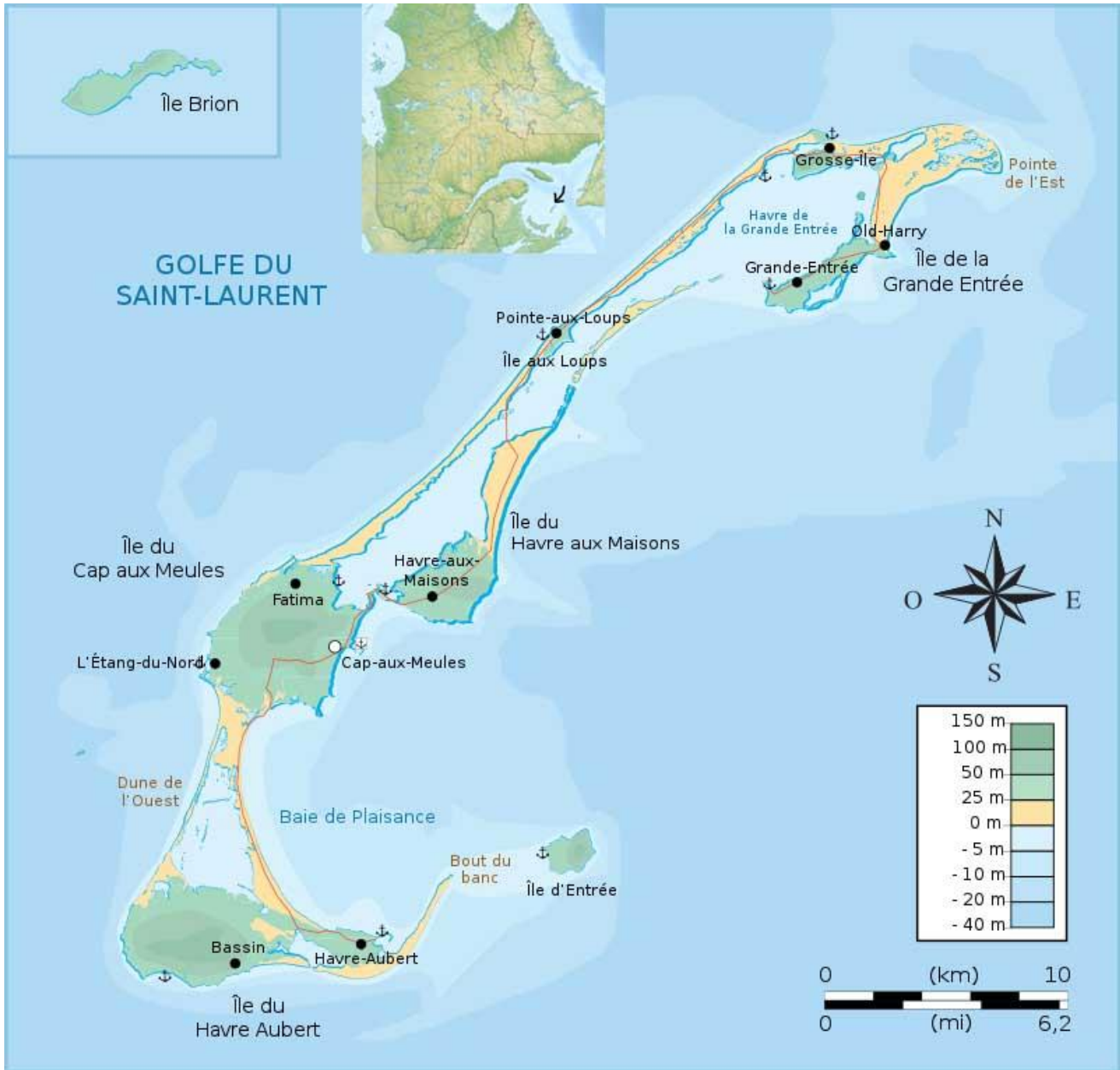
En ce qui a trait aux registres des baptêmes, mariages et sépultures, malgré que certaines cérémonies peuvent avoir lieu à l'école-chapelle du rang III du canton Humqui, tous les actes sont enregistrés dans les archives de la Paroisse de Saint-Benoît-Joseph-Labre d'Amqui jusqu'au 31 décembre 1904. À partir du 1<sup>er</sup> janvier 1905, la mission de Saint-Edmond-du-Lac-au-Saumon, qui deviendra par la suite une paroisse, obtient ses propres registres.

---

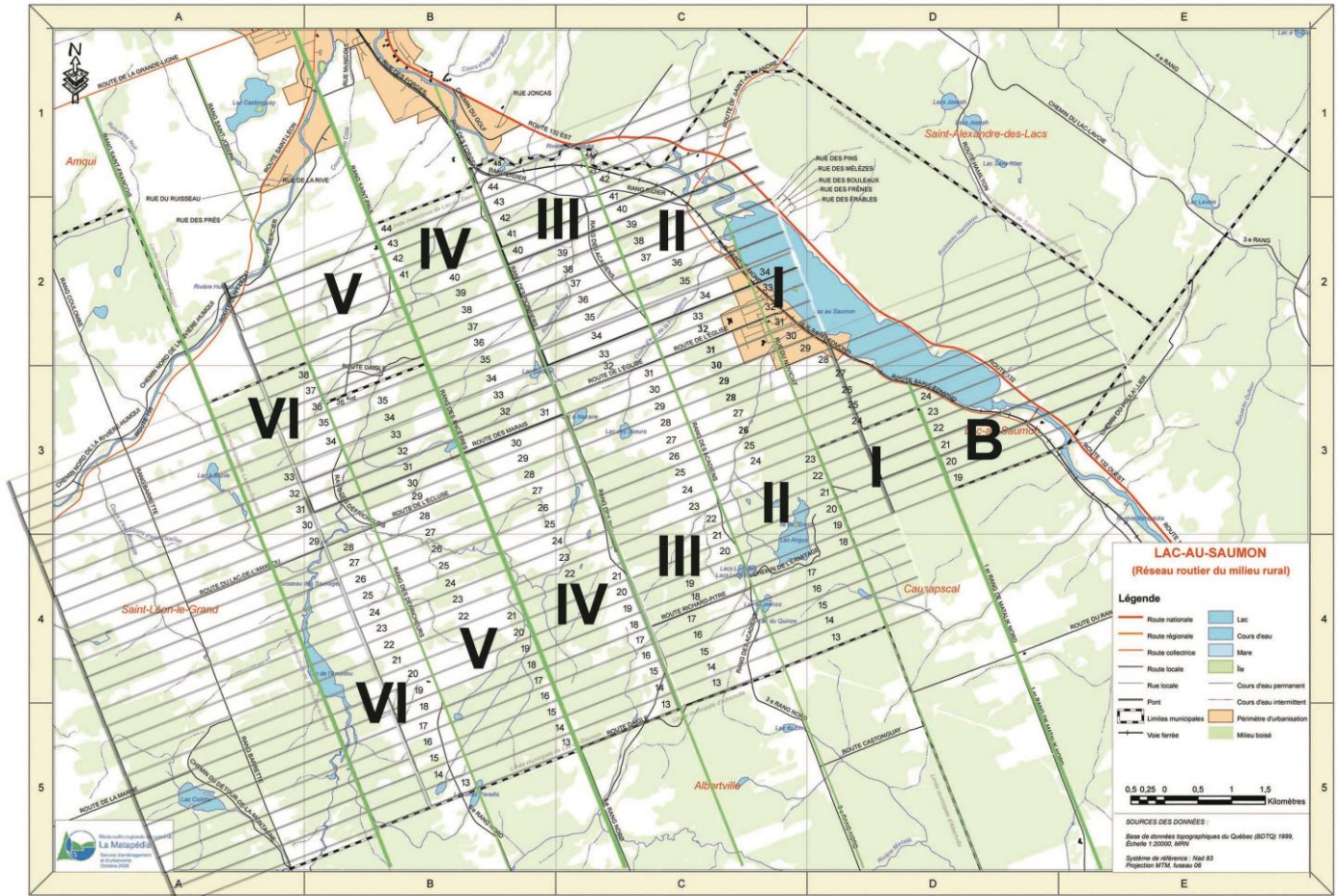
**(2)** Un canton (*township* en anglais) est une ancienne division cadastrale du territoire qui visait à faciliter la concession de terres publiques à des particuliers pour la colonisation (source : Wikipédia). Le canton était généralement établi avant l'arrivée des défricheurs. Le canton était divisé en rangs, eux-mêmes subdivisés en lots. Ce mode de division cadastrale a maintenant été remplacé par le « Cadastre du Québec » où chaque lot possède un numéro unique de « 1 000 000 » ou plus. Il n'y a plus de rang ni de canton. Toutefois, la division originale par cantons et rangs s'observe encore aujourd'hui, ne serait-ce que par la présence des routes de rang. Notons que toute la partie de l'actuelle Municipalité de Lac-au-Saumon située au sud du lac au Saumon et de la rivière Matapédia était comprise dans le canton Humqui (rangs B, I, II, III, IV, V et VI), tandis que la partie nord faisait partie du canton Lepage (rang I).

---

# Carte 1

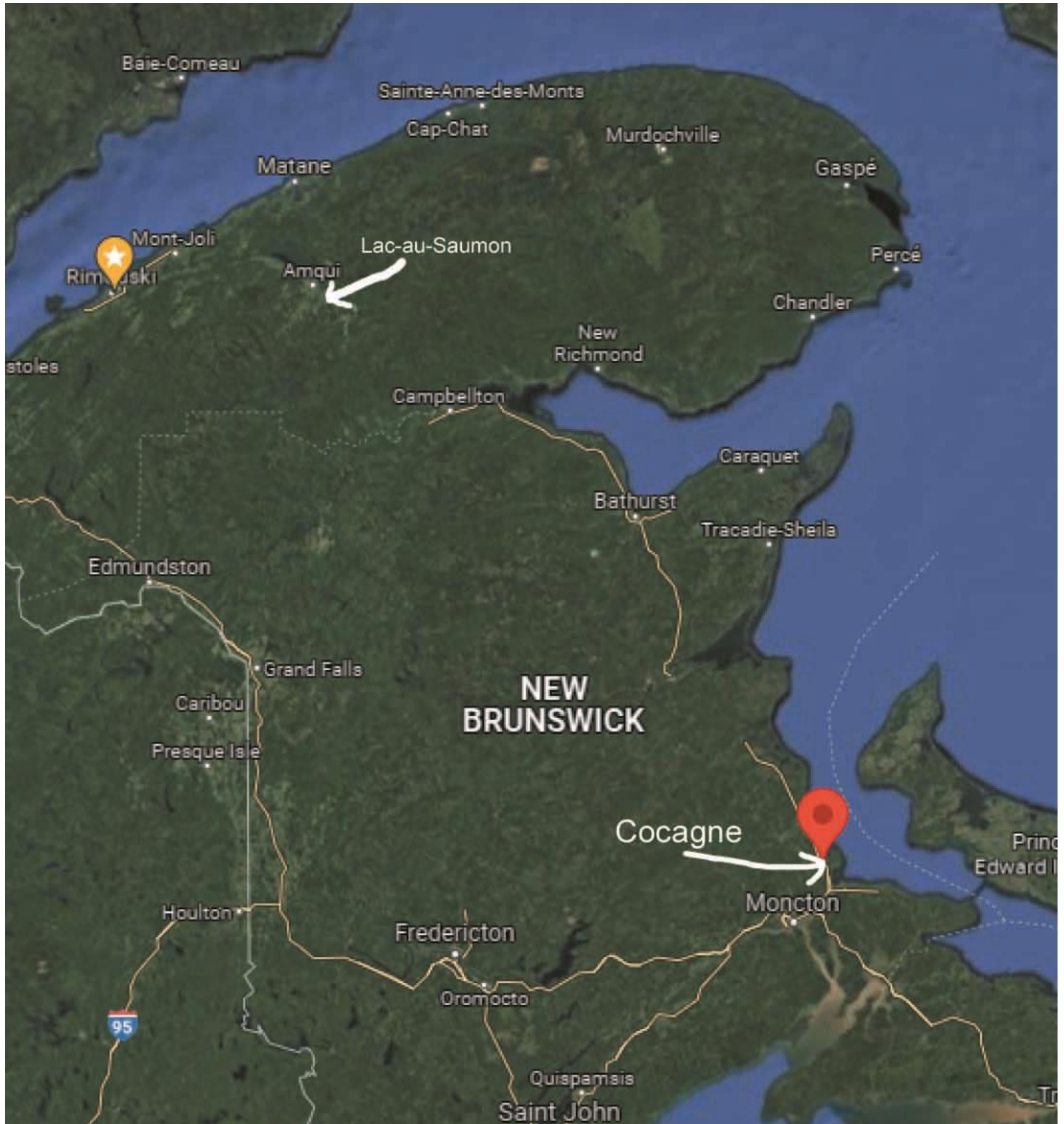


# Carte 2





# Carte 3



# SOURCES

Le livre « Il y a cent ans, j'arrivions des Îles », publié en 1996 lors du centenaire de l'arrivée à Lac-au-Saumon des premiers Acadiens en provenance des Îles-de-la-Madeleine, ainsi que le volume « Au grand jour ou les évolutions d'une paroisse canadienne » du curé-fondateur de Lac-au-Saumon, l'abbé Alexandre Bouillon, constituent les principales sources ayant servi à l'écriture du précédent texte. D'autres informations proviennent des archives paroissiales d'Amqui et de Lac-au-Saumon ainsi que de certains sites web spécialisés en généalogie. La liste complète des sources utilisées est mentionnée ci-après :

- [ancestors.familysearch.org](http://ancestors.familysearch.org)
- Bouillon, Alexandre. *Au grand jour ou les évolutions d'une paroisse canadienne, Saint-Edmond-du-Lac-au-Saumon, comté de Matapédia, province de Québec (Canada)*. Éditions Vulliez, Joigny, Yonne (France), 1926, 312 p.
- Comité du centenaire. *Programme-souvenir La mémoire en fête 1896 1996 Centenaire de l'arrivée des premiers Acadiens des Îles-de-la-Madeleine à Lac-au-Saumon*, Imprimerie Amqui (1996), Amqui, 1996, 47 p.
- [genealogie-info.ca](http://genealogie-info.ca)
- [gw.geneanet.org](http://gw.geneanet.org)
- [http://cadelle.blogspot.com/2008\\_01\\_01\\_archive.html](http://cadelle.blogspot.com/2008_01_01_archive.html)
- <https://paulinecarbonneau34.wordpress.com/2012/02/23/les-francais-aux-iles-de-la-madeleine/amp/>
- Leblanc, Bertrand-B., St-Amand, Iréné, Thériault, Raymond et al. *Il y a cent ans, j'arrivions des Îles*. Impression Nouvelle Image inc., Mont-Joli, 1996, 250 p.
- [numerique.banq.qc.ca](http://numerique.banq.qc.ca)
- Turbide, Rachel et al., *Geneviève et Eusèbe un héritage à partager*, Éditions Rachel Turbide, Le Bic, 2006, 451 p.
- Turbide, Rachel et al., *Répertoire des familles Turbide et Turbis descendants de Dominique Dithurbide et Marie-Anne Boudrot*, Éditions Rachel Turbide, Baie-Comeau, 1997, 158 p.
- [www.ancestry.ca](http://www.ancestry.ca)
- [www.ancestry.ca](http://www.ancestry.ca)
- [www.mesaieux.com](http://www.mesaieux.com)
- [www.nosorigines.qc.ca](http://www.nosorigines.qc.ca)
- [//fr.wikipedia.org](http://fr.wikipedia.org)