

# GIONET

Une seule personne ayant vécu à Lac-au-Saumon aurait porté le nom de Gionet. Il s'agit de Bernadette Gionet, fille de Pierre Gionet et de Marie-Louise Lanteigne, mariés le 5 avril 1910 à Caraquet au Nouveau-Brunswick. C'est à ce même endroit que naquit Bernadette Gionet, le 14 janvier 1914. C'est dans son village natal qu'elle épousa, le 13 octobre 1952, Raoul Paradis, fils de Moïse Paradis et de Rose-Anna Barriault.

Bernadette Gionet rendit l'âme au Centre de santé et de services sociaux de La Matapédia, le 12 novembre 2011, à l'âge de 97 ans et 10 mois. Elle demeurait toujours à Lac-au-Saumon. Son époux l'avait précédée le 16 mai 1986. Il s'était éteint à l'hôpital d'Amqui, âgé de 80 ans et 4 mois.

## Arbre généalogique

**François Gionet**

Marie-Anne Vicaire

**François Gionet**

Marie Roussy

**François Gionet**

Marie-Gertrude Boucher

**Édouard Gionet**

Louise Thériault

**Napoléon Gionet**

Tharsile Lanteigne

---

**Pierre Gionet**

Marie-Louise Lanteigne

**Bernadette Gionet** – fille de Pierre Gionet et Marie-Louise Lanteigne  
époux de **Raoul Paradis** – fils de Moïse Paradis et Rose-Anna Barriault

1. **Roger Paradis**

2. **Anonyme Paradis**

# NOTES

**(1)** En 1896, le futur territoire de la Municipalité de Lac-au-Saumon, sauf les lots 39 à 44 du rang I du canton Lepage, fait partie au niveau religieux de la Paroisse de Saint-Benoît-Joseph-Labre d'Amqui et au niveau municipal de la Municipalité de Saint-Benoît-Joseph-Labre d'Amqui. Les lots 39 à 44 du rang I du canton Lepage font quant à eux partie de la Paroisse et de la Municipalité de Saint-Jacques-le-Majeur-de-Causapscal jusqu'en 1909. En 1903, les lots des rangs B et I à VI sont détachés afin de former la Municipalité de Saint-Edmond. En 1905, les lots des rangs B, I et II du canton Humqui sont détachés afin de constituer la Municipalité du village de Lac-au-Saumon. En 1907, au niveau religieux, les lots des rangs B et I à VI sont érigés sous le nom de Paroisse de Saint-Edmond-du-Lac-au-Saumon. En 1909, les lots 39 à 67 du rang I du canton Lepage sont annexés à la Municipalité du village de Lac-au-Saumon au point de vue municipal et à la Paroisse de Saint-Edmond-du-Lac-au-Saumon au niveau religieux.

En ce qui a trait aux registres des baptêmes, mariages et sépultures, malgré que certaines cérémonies peuvent avoir lieu à l'école-chapelle du rang III du canton Humqui, tous les actes sont enregistrés dans les archives de la Paroisse de Saint-Benoît-Joseph-Labre d'Amqui jusqu'au 31 décembre 1904. À partir du 1<sup>er</sup> janvier 1905, la mission de Saint-Edmond-du-Lac-au-Saumon, qui deviendra par la suite une paroisse, obtient ses propres registres.

---

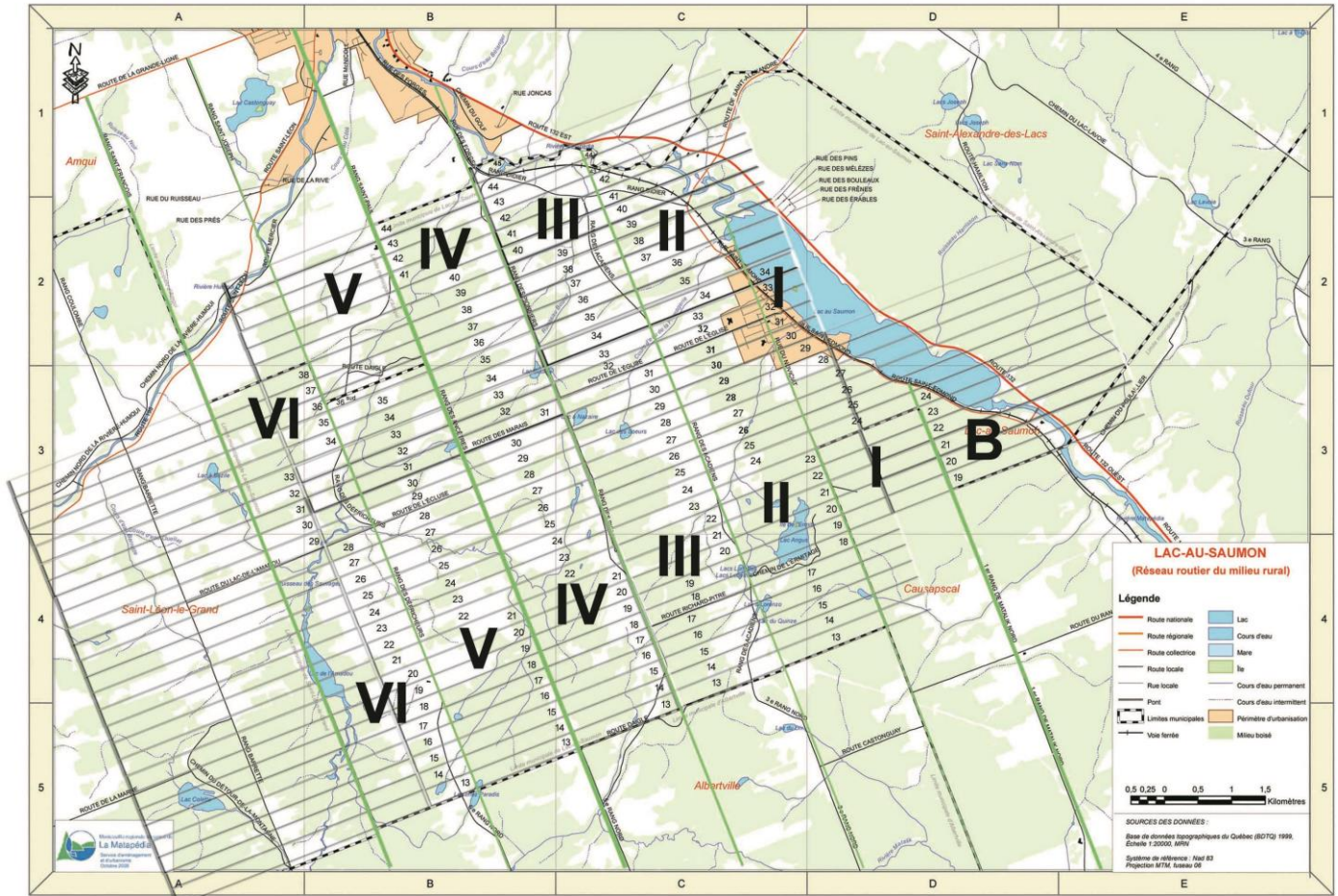
**(2)** Un canton (*township* en anglais) est une ancienne division cadastrale du territoire qui visait à faciliter la concession de terres publiques à des particuliers pour la colonisation (source : Wikipédia). Le canton était généralement établi avant l'arrivée des défricheurs. Le canton était divisé en rangs, eux-mêmes subdivisés en lots. Ce mode de division cadastrale a maintenant été remplacé par le « Cadastre du Québec » où chaque lot possède un numéro unique de « 1 000 000 » ou plus. Il n'y a plus de rang ni de canton. Toutefois, la division originale par cantons et rangs s'observe encore aujourd'hui, ne serait-ce que par la présence des routes de rang. Notons que toute la partie de l'actuelle Municipalité de Lac-au-Saumon située au sud du lac au Saumon et de la rivière Matapédia était comprise dans le canton Humqui (rangs B, I, II, III, IV, V et VI), tandis que la partie nord faisait partie du canton Lepage (rang I).

---

# Carte 1



# Carte 2



# Carte 3



# SOURCES

Le livre « Il y a cent ans, j'arrivions des Îles », publié en 1996 lors du centenaire de l'arrivée à Lac-au-Saumon des premiers Acadiens en provenance des Îles-de-la-Madeleine, ainsi que le volume « Au grand jour ou les évolutions d'une paroisse canadienne » du curé-fondateur de Lac-au-Saumon, l'abbé Alexandre Bouillon, constituent les principales sources ayant servi à l'écriture du précédent texte. D'autres informations proviennent des archives paroissiales d'Amqui et de Lac-au-Saumon ainsi que de certains sites web spécialisés en généalogie. La liste complète des sources utilisées est mentionnée ci-après :

- [ancestors.familysearch.org](http://ancestors.familysearch.org)
- Bouillon, Alexandre. *Au grand jour ou les évolutions d'une paroisse canadienne, Saint-Edmond-du-Lac-au-Saumon, comté de Matapédia, province de Québec (Canada)*. Éditions Vulliez, Joigny, Yonne (France), 1926, 312 p.
- Comité du centenaire. *Programme-souvenir La mémoire en fête 1896 1996 Centenaire de l'arrivée des premiers Acadiens des Îles-de-la-Madeleine à Lac-au-Saumon*, Imprimerie Amqui (1996), Amqui, 1996, 47 p.
- [genealogie-info.ca](http://genealogie-info.ca)
- [gw.geneanet.org](http://gw.geneanet.org)
- [http://cadelle.blogspot.com/2008\\_01\\_01\\_archive.html](http://cadelle.blogspot.com/2008_01_01_archive.html)
- <https://paulinecarbonneau34.wordpress.com/2012/02/23/les-francais-aux-iles-de-la-madeleine/amp/>
- Leblanc, Bertrand-B., St-Amand, Iréné, Thériault, Raymond et al. *Il y a cent ans, j'arrivions des Îles*. Impression Nouvelle Image inc., Mont-Joli, 1996, 250 p.
- [numerique.banq.qc.ca](http://numerique.banq.qc.ca)
- Turbide, Rachel et al., *Geneviève et Eusèbe un héritage à partager*, Éditions Rachel Turbide, Le Bic, 2006, 451 p.
- Turbide, Rachel et al., *Répertoire des familles Turbide et Turbis descendants de Dominique Dithurbide et Marie-Anne Boudrot*, Éditions Rachel Turbide, Baie-Comeau, 1997, 158 p.
- [www.ancestry.ca](http://www.ancestry.ca)
- [www.ancestry.ca](http://www.ancestry.ca)
- [www.mesaieux.com](http://www.mesaieux.com)
- [www.nosorigines.qc.ca](http://www.nosorigines.qc.ca)
- [//fr.wikipedia.org](http://fr.wikipedia.org)