

DUGAS

Contrairement à la plupart des familles acadiennes établies à Lac-au-Saumon, la famille Dugas ne provient pas des Îles-de-la-Madeleine, mais bien de la Baie-des-Chaleurs, plus précisément de Carleton. L'arrivée à cet endroit de la famille eut lieu suite à la Déportation des Acadiens. L'ancêtre d'Albert Dugas, Charles, s'était marié le 7 janvier 1739, à Grand-Pré (Nouvelle-Écosse) avec Anne Leblanc. Comme les autres Acadiens de Grand-Pré, il dû quitter la région que ses ancêtres avaient défrichée. Il se dirigea vers la Baie-des-Chaleurs. En 1767, son fils Charles Dugas junior devient l'un des deux (2) fondateurs de Carleton après que celui-ci et Benjamin LeBlanc eurent adressé une requête au lieutenant-gouverneur de la Province de Québec de l'époque, Guy Carleton, demandant l'autorisation d'occuper le secteur compris entre Ristigouche et Cap-Noir (New-Richmond).

Près de 150 ans plus tard, on retrouve à Lac-au-Saumon, Albert Dugas, né le 27 janvier 1884, à Carleton, fils d'Eugène Dugas et de Marie-Florence Godbout, Celui-ci épouse, le 4 mai 1914, Obélina Vigneault, née le 22 avril 1895, à l'Étang-du-Nord, fille d'Édouard Vigneault et de Marie Desjardins. De cette union, naîtront huit (8) enfants, soit Joseph, Alexandre, Paul-Eugène, Claire-Thérèse, Florine, Yvette, Romuald et Marie-Lourdes. Au recensement du Canada de 1921, on retrouve cette famille à Albertville.

Le 8 avril 1942, l'épouse d'Albert Dugas, Obélina Vigneault, décède à Lac-au-Saumon à l'âge de 46 ans. Deux (2) ans plus tard, le 17 octobre 1944, leur fils Paul-Eugène Dugas, âgé de 27 ans, est porté disparu en Italie, durant la Seconde Guerre mondiale. Le sergent Dugas faisait partie du Régiment de Chaudière. Un monument en sa mémoire est présent au cimetière de guerre canadien d'Adegem situé en Belgique. Quant à son père, Albert Dugas, il rendit l'âme le 2 août 1965, à Mont-Joli, à l'âge de 81 ans.

Arbre généalogique

Abraham Dugas

Marguerite Carsonne

Abraham Dugas

Marguerite Doucet

Abraham Dugas

Jeanne Guilbault

Joseph Dugas

Marguerite Richard

Charles Dugas

Anne Leblanc

Pierre Dugas

Françoise Robichaud

Maxime Dugas

Lucille Laviolette

Martin Dugas

Geneviève Gauthier

Eugène Dugas

Marie-Florence Godbout

Albert Dugas

Obélina Vigneault

Albert Dugas – fils d'Eugène Dugas et Marie-Florence Godbout
époux d'**Obélina Vigneault** – fille d'Édouard Vigneault et Marie Desjardins

1. **Joseph Dugas** marié à Oliva Turbide
2. **Alexandre Dugas** marié à Éva Allard
 - 2.1 – **Micheline Dugas** mariée à Paul Gauthier
 - 2.2 – **Michelle Dugas** mariée à Fernand Boulanger
 - 2.3 – **Paul Dugas** marié à Jacinthe Frappier
 - 2.3.1 – **Karl Dugas**
 - 2.3.2 – **Éric Dugas**
 - 2.4 – **Maryse Dugas**
 - 2.5 – **Marie-Lourdes-Mona Dugas** mariée à Jean-Guy Allard

2.6 – **Marjolaine Dugas**

2.7 – **Lili Dugas**

3. **Paul-Eugène Dugas** * marié à Hermance Cyr, décédé en Italie en 1944 durant la Seconde Guerre mondiale

3.1 – **Céline Dugas**

3.2 – **Émérilda Dugas**

4. **Claire-Thérèse Dugas**

5. **Florine Dugas** mariée à Gérald Raymond

6. **Yvette Dugas**

7. **Romuald Dugas**

8. **Marie-Lourdes Dugas** mariée à Guy Major

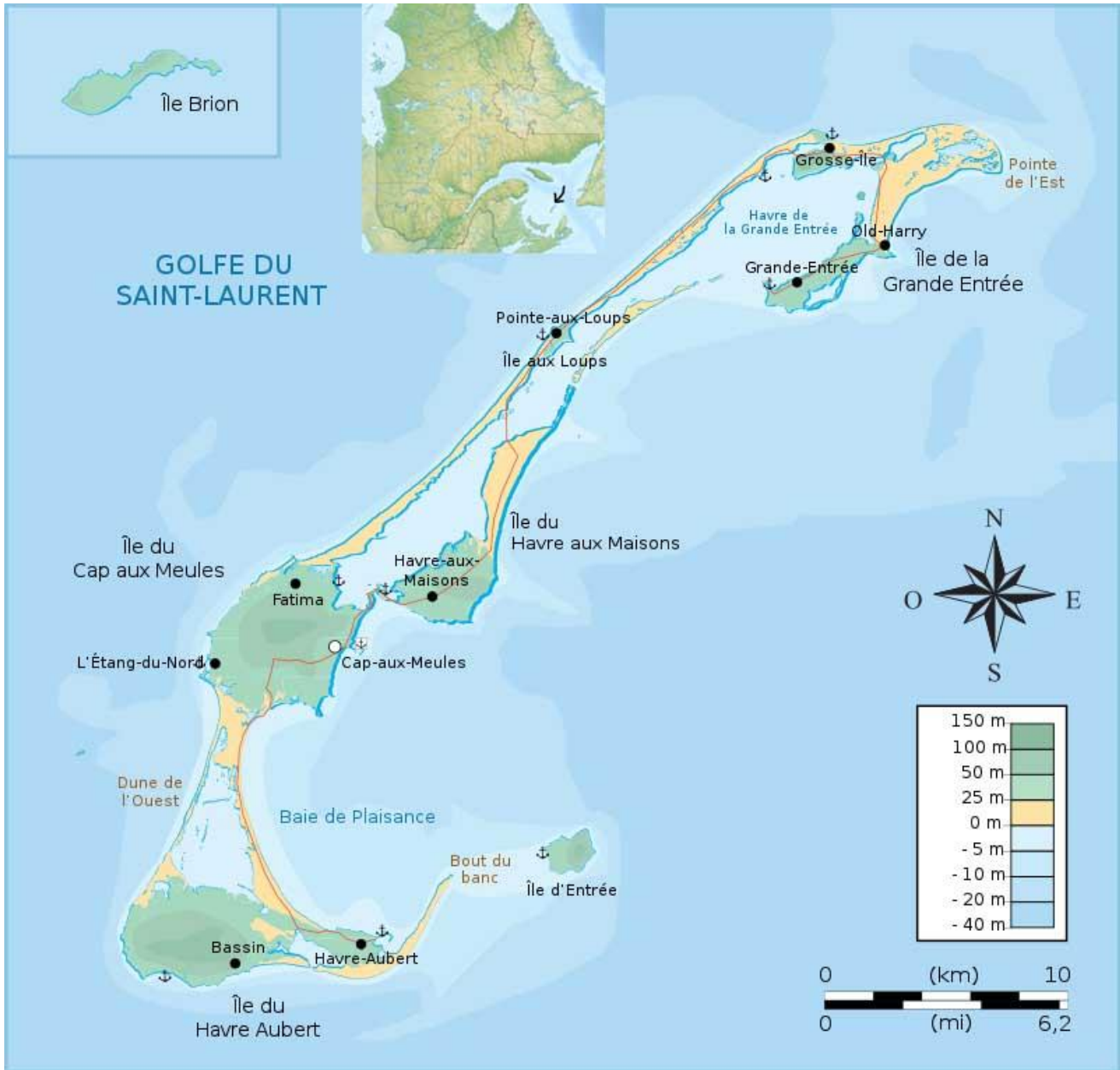
NOTES

(1) En 1896, le futur territoire de la Municipalité de Lac-au-Saumon, sauf les lots 39 à 44 du rang I du canton Lepage, fait partie au niveau religieux de la Paroisse de Saint-Benoît-Joseph-Labre d'Amqui et au niveau municipal de la Municipalité de Saint-Benoît-Joseph-Labre d'Amqui. Les lots 39 à 44 du rang I du canton Lepage font quant à eux partie de la Paroisse et de la Municipalité de Saint-Jacques-le-Majeur-de-Causapscal jusqu'en 1909. En 1903, les lots des rangs B et I à VI sont détachés afin de former la Municipalité de Saint-Edmond. En 1905, les lots des rangs B, I et II du canton Humqui sont détachés afin de constituer la Municipalité du village de Lac-au-Saumon. En 1907, au niveau religieux, les lots des rangs B et I à VI sont érigés sous le nom de Paroisse de Saint-Edmond-du-Lac-au-Saumon. En 1909, les lots 39 à 67 du rang I du canton Lepage sont annexés à la Municipalité du village de Lac-au-Saumon au point de vue municipal et à la Paroisse de Saint-Edmond-du-Lac-au-Saumon au niveau religieux.

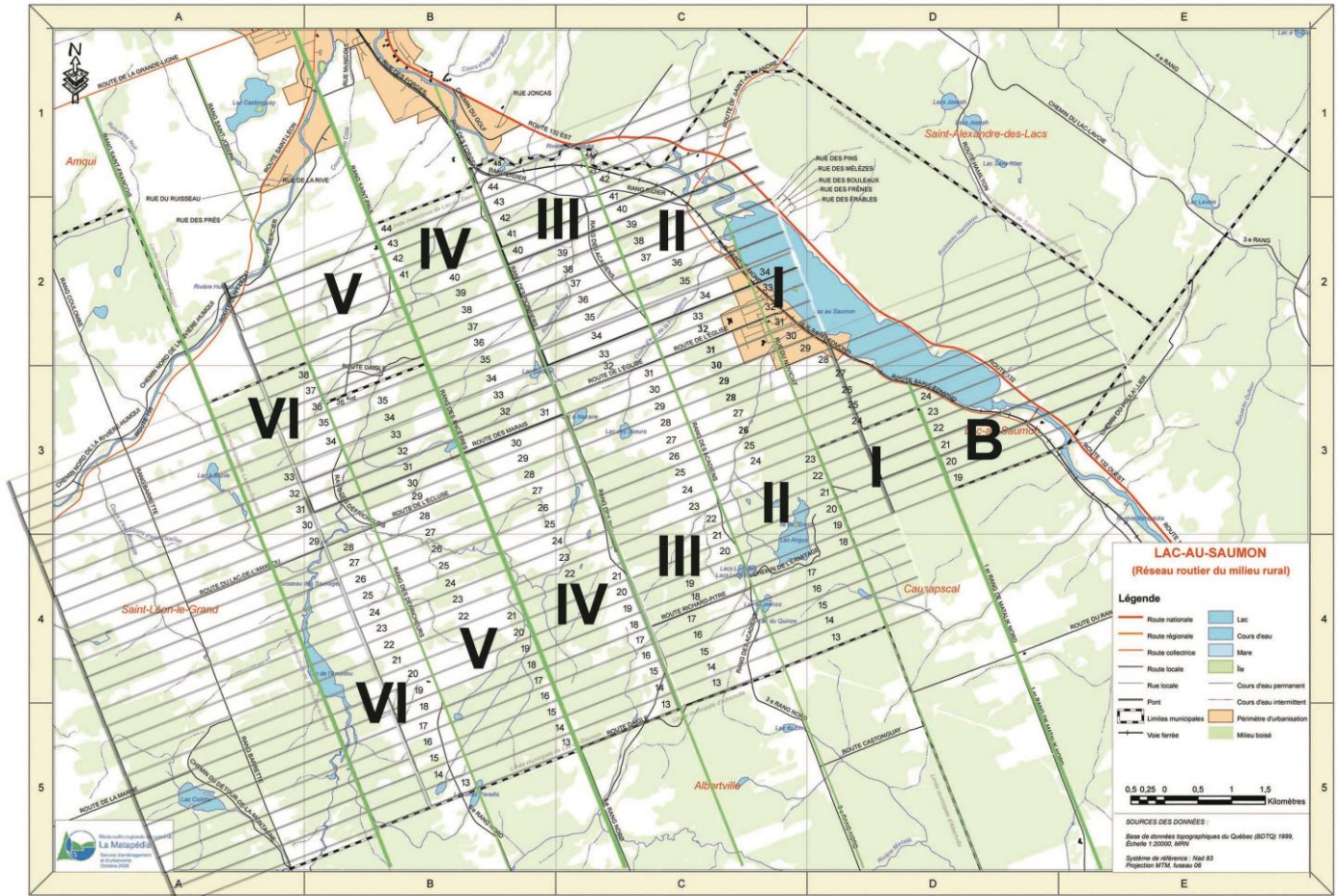
En ce qui a trait aux registres des baptêmes, mariages et sépultures, malgré que certaines cérémonies peuvent avoir lieu à l'école-chapelle du rang III du canton Humqui, tous les actes sont enregistrés dans les archives de la Paroisse de Saint-Benoît-Joseph-Labre d'Amqui jusqu'au 31 décembre 1904. À partir du 1^{er} janvier 1905, la mission de Saint-Edmond-du-Lac-au-Saumon, qui deviendra par la suite une paroisse, obtient ses propres registres.

(2) Un canton (*township* en anglais) est une ancienne division cadastrale du territoire qui visait à faciliter la concession de terres publiques à des particuliers pour la colonisation (source : Wikipédia). Le canton était généralement établi avant l'arrivée des défricheurs. Le canton était divisé en rangs, eux-mêmes subdivisés en lots. Ce mode de division cadastrale a maintenant été remplacé par le « Cadastre du Québec » où chaque lot possède un numéro unique de « 1 000 000 » ou plus. Il n'y a plus de rang ni de canton. Toutefois, la division originale par cantons et rangs s'observe encore aujourd'hui, ne serait-ce que par la présence des routes de rang. Notons que toute la partie de l'actuelle Municipalité de Lac-au-Saumon située au sud du lac au Saumon et de la rivière Matapédia était comprise dans le canton Humqui (rangs B, I, II, III, IV, V et VI), tandis que la partie nord faisait partie du canton Lepage (rang I).

Carte 1



Carte 2



Carte 3



Carte 4



SOURCES

Le livre « Il y a cent ans, j'arrivions des Îles », publié en 1996 lors du centenaire de l'arrivée à Lac-au-Saumon des premiers Acadiens en provenance des Îles-de-la-Madeleine, ainsi que le volume « Au grand jour ou les évolutions d'une paroisse canadienne » du curé-fondateur de Lac-au-Saumon, l'abbé Alexandre Bouillon, constituent les principales sources ayant servi à l'écriture du précédent texte. D'autres informations proviennent des archives paroissiales d'Amqui et de Lac-au-Saumon ainsi que de certains sites web spécialisés en généalogie. La liste complète des sources utilisées est mentionnée ci-après :

- ancestors.familysearch.org
- Bouillon, Alexandre. *Au grand jour ou les évolutions d'une paroisse canadienne, Saint-Edmond-du-Lac-au-Saumon, comté de Matapédia, province de Québec (Canada)*. Éditions Vulliez, Joigny, Yonne (France), 1926, 312 p.
- Comité du centenaire. *Programme-souvenir La mémoire en fête 1896 1996 Centenaire de l'arrivée des premiers Acadiens des Îles-de-la-Madeleine à Lac-au-Saumon*, Imprimerie Amqui (1996), Amqui, 1996, 47 p.
- genealogie-info.ca
- gw.geneanet.org
- http://cadelle.blogspot.com/2008_01_01_archive.html
- <https://paulinecarbonneau34.wordpress.com/2012/02/23/les-francais-aux-iles-de-la-madeleine/amp/>
- Leblanc, Bertrand-B., St-Amand, Iréné, Thériault, Raymond et al. *Il y a cent ans, j'arrivions des Îles*. Impression Nouvelle Image inc., Mont-Joli, 1996, 250 p.
- numerique.banq.qc.ca
- Turbide, Rachel et al., *Geneviève et Eusèbe un héritage à partager*, Éditions Rachel Turbide, Le Bic, 2006, 451 p.
- Turbide, Rachel et al., *Répertoire des familles Turbide et Turbis descendants de Dominique Dithurbide et Marie-Anne Boudrot*, Éditions Rachel Turbide, Baie-Comeau, 1997, 158 p.
- www.ancestry.ca
- www.ancestry.ca
- www.mesaieux.com
- www.nosorigines.qc.ca
- [//fr.wikipedia.org](http://fr.wikipedia.org)