

DOIRON

Alexis Doiron

Contrairement à la grande majorité des familles acadiennes établies à Lac-au-Saumon qui sont originaires des Îles-de-la-Madeleine, les Doiron proviennent de Saint-Alexis-de-Matapédia où est né Alexis Doiron. Pour ce qui est de ses parents, ils sont originaires de Rustico, sur l'Île-du-Prince-Édouard, d'où sont parties toutes les familles ayant fondé Saint-Alexis-de-Matapédia à partir de 1860. C'est à cet endroit que sont nés Gamaliel Doiron (1854) et Marie Gallant (1858).

Le 31 mai 1909, à Lac-au-Saumon (1), Anésie Miousse, fille de Stanislas Miousse et de Marie Bourque, unit sa destinée à celle d'Alexis Doiron, fils de Gamaliel Doiron et de Marie Gallant, originaire de Saint-Alexis-de-Matapédia. De ce mariage, naîtront six (6) enfants, soit Eugénie, Yvonne, Élizabeth, Augustin, Aimée-Marie et Janine-Lucille.

René Doiron

Né le 29 mai 1930 à Saint-Alexis-de-Matapédia (village de Saint-Jean), René Doiron est le fils de Patrice Doiron et de Sylvie Martin qui se sont mariés à Saint-Alexis-de-Matapédia, le 12 février 1923. Il unit sa destinée à celle de Juliette Arsenault, fille d'Isaac Arsenault et d'Adrienne Beaulieu. Ensemble, ils auront cinq (5) enfants et demeureront à Lac-au-Saumon.

Arbre généalogique

Gamaliel Doiron

Marie Gallant

Alexis Doiron

Anésie Miousse

Alexis Doiron – fils de Gamaliel Doiron et Marie Gallant
épouse Anésie Miousse – fille de Stanislas Miousse et Marie Bourque

1. **Eugénie Doiron**
2. **Yvonne Doiron**
3. **Élizabeth Doiron** mariée à Roger Guy
4. **Augustin Doiron** marié à Armande Pelletier
5. **Aimée-Marie Doiron**
6. **Janine-Lucille Doiron**

Arbre généalogique

Jean Doiron

Marie-Anne Canol

Louis Doiron

Marguerite Bériault

Alexis Doiron

Marie-Josephite Bourg

François-Xavier Doiron

Modeste Gaudreau

Honoré Doiron

Marie Gallant

Eugène Doiron

Léonine Gallant

Isidore Doiron

Adéline Gallant

Patrice Doiron

Sylvie Martin

René Doiron – fils de Patrice Doiron et Sylvie Martin
époux de Juliette Arsenault – fille d'Isaac Arsenault et Adrienne Beaulieu

1. **René-Jean Doiron** marié à Sylvie Boily
 - 1.1 – **Donovan Doiron** marié à Jessica Lévesque
 - 1.1.1 – **Charles-Antoine**
2. **Mario Doiron**
3. **Guylaine Doiron** conjointe de David Roy
 - 3.1 – **Vincent Roy**
 - 3.2 – **Benjamin Roy**
4. **Bernard Doiron**
 - 4.1 – **Joanie**
5. **Jacinthe Doiron** conjointe de Frédéric Patoine
 - 5.1 – **Marie-Ève**
 - 5.2 – **Ariane**
 - 5.3 – **Étienne**

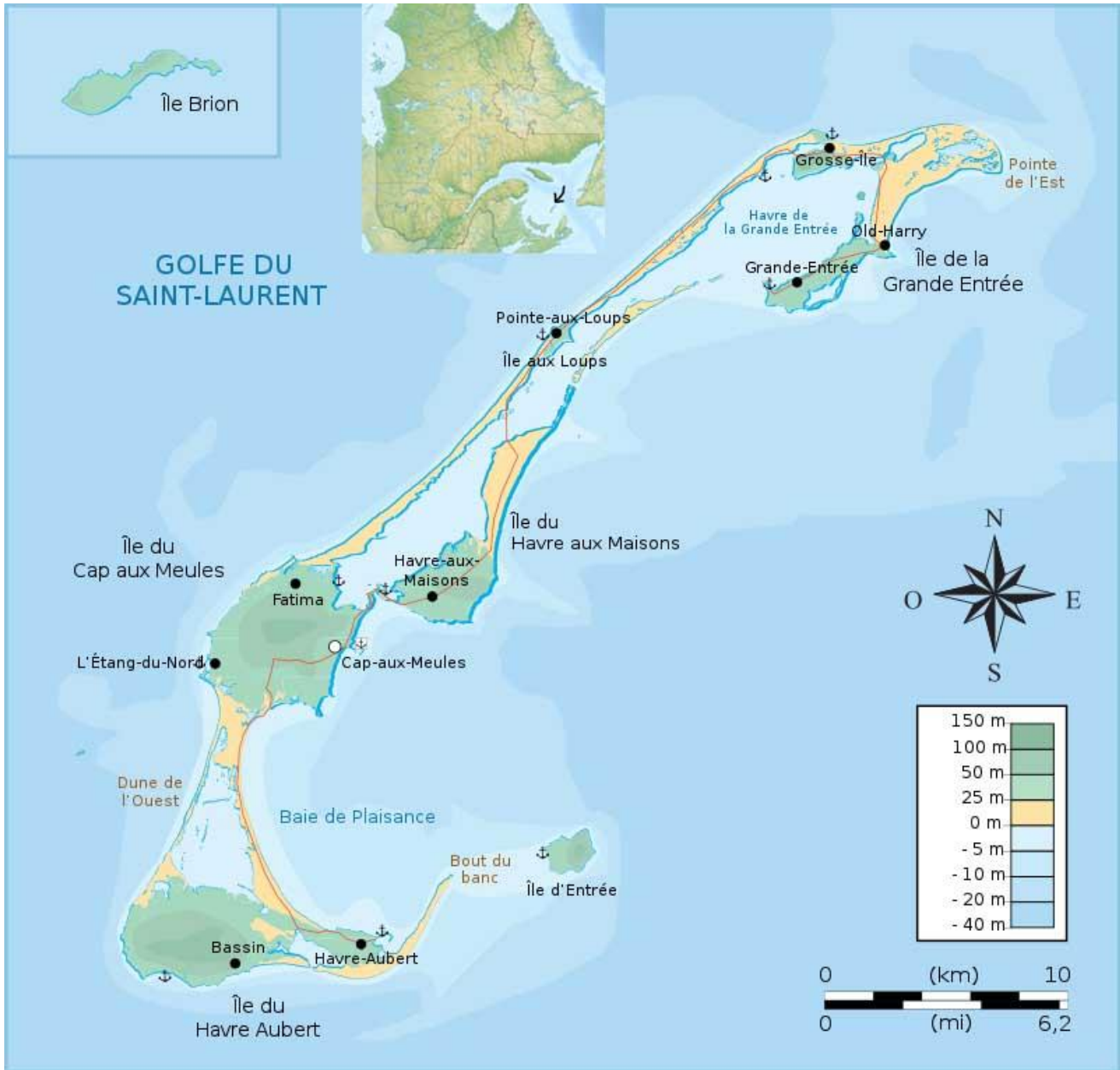
NOTES

(1) En 1896, le futur territoire de la Municipalité de Lac-au-Saumon, sauf les lots 39 à 44 du rang I du canton Lepage, fait partie au niveau religieux de la Paroisse de Saint-Benoît-Joseph-Labre d'Amqui et au niveau municipal de la Municipalité de Saint-Benoît-Joseph-Labre d'Amqui. Les lots 39 à 44 du rang I du canton Lepage font quant à eux partie de la Paroisse et de la Municipalité de Saint-Jacques-le-Majeur-de-Causapscal jusqu'en 1909. En 1903, les lots des rangs B et I à VI sont détachés afin de former la Municipalité de Saint-Edmond. En 1905, les lots des rangs B, I et II du canton Humqui sont détachés afin de constituer la Municipalité du village de Lac-au-Saumon. En 1907, au niveau religieux, les lots des rangs B et I à VI sont érigés sous le nom de Paroisse de Saint-Edmond-du-Lac-au-Saumon. En 1909, les lots 39 à 67 du rang I du canton Lepage sont annexés à la Municipalité du village de Lac-au-Saumon au point de vue municipal et à la Paroisse de Saint-Edmond-du-Lac-au-Saumon au niveau religieux.

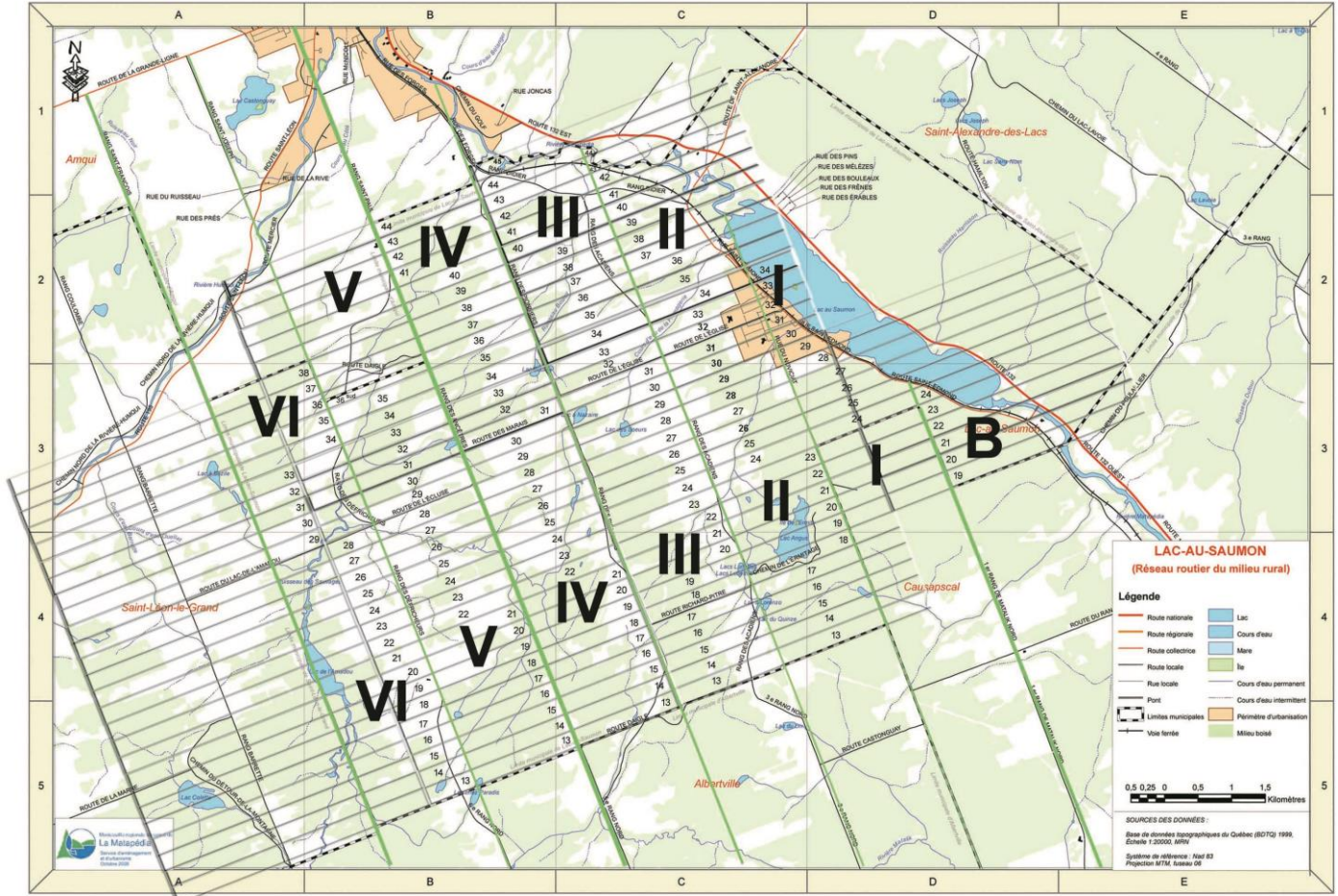
En ce qui a trait aux registres des baptêmes, mariages et sépultures, malgré que certaines cérémonies peuvent avoir lieu à l'école-chapelle du rang III du canton Humqui, tous les actes sont enregistrés dans les archives de la Paroisse de Saint-Benoît-Joseph-Labre d'Amqui jusqu'au 31 décembre 1904. À partir du 1^{er} janvier 1905, la mission de Saint-Edmond-du-Lac-au-Saumon, qui deviendra par la suite une paroisse, obtient ses propres registres.

(2) Un canton (*township* en anglais) est une ancienne division cadastrale du territoire qui visait à faciliter la concession de terres publiques à des particuliers pour la colonisation (source : Wikipédia). Le canton était généralement établi avant l'arrivée des défricheurs. Le canton était divisé en rangs, eux-mêmes subdivisés en lots. Ce mode de division cadastrale a maintenant été remplacé par le « Cadastre du Québec » où chaque lot possède un numéro unique de « 1 000 000 » ou plus. Il n'y a plus de rang ni de canton. Toutefois, la division originale par cantons et rangs s'observe encore aujourd'hui, ne serait-ce que par la présence des routes de rang. Notons que toute la partie de l'actuelle Municipalité de Lac-au-Saumon située au sud du lac au Saumon et de la rivière Matapédia était comprise dans le canton Humqui (rangs B, I, II, III, IV, V et VI), tandis que la partie nord faisait partie du canton Lepage (rang I).

Carte 1



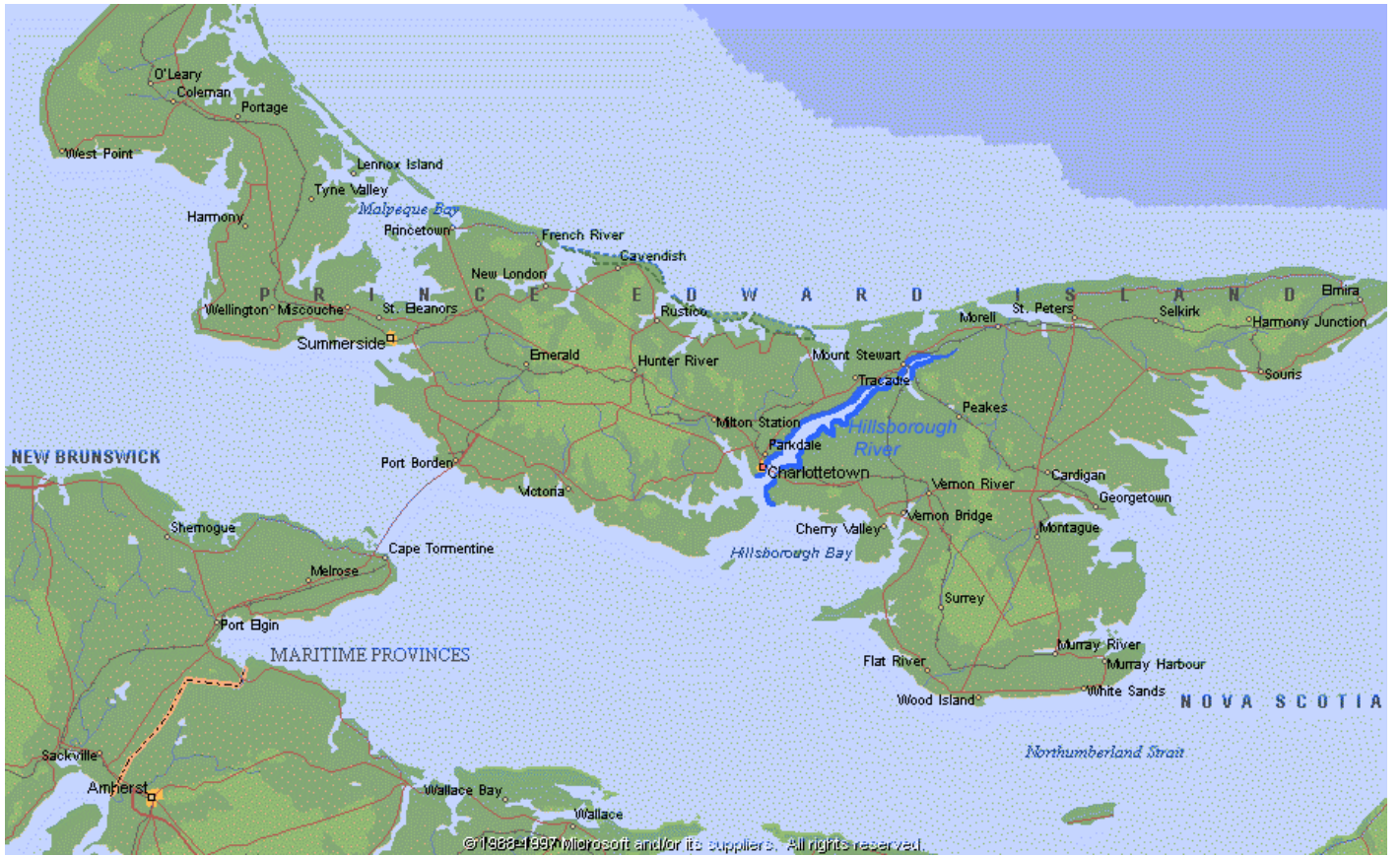
Carte 2



Carte 3



Carte 4



SOURCES

Le livre « Il y a cent ans, j'arrivions des Îles », publié en 1996 lors du centenaire de l'arrivée à Lac-au-Saumon des premiers Acadiens en provenance des Îles-de-la-Madeleine, ainsi que le volume « Au grand jour ou les évolutions d'une paroisse canadienne » du curé-fondateur de Lac-au-Saumon, l'abbé Alexandre Bouillon, constituent les principales sources ayant servi à l'écriture du précédent texte. D'autres informations proviennent des archives paroissiales d'Amqui et de Lac-au-Saumon ainsi que de certains sites web spécialisés en généalogie. La liste complète des sources utilisées est mentionnée ci-après :

- ancestors.familysearch.org
- Bouillon, Alexandre. *Au grand jour ou les évolutions d'une paroisse canadienne, Saint-Edmond-du-Lac-au-Saumon, comté de Matapédia, province de Québec (Canada)*. Éditions Vulliez, Joigny, Yonne (France), 1926, 312 p.
- Comité du centenaire. *Programme-souvenir La mémoire en fête 1896 1996 Centenaire de l'arrivée des premiers Acadiens des Îles-de-la-Madeleine à Lac-au-Saumon*, Imprimerie Amqui (1996), Amqui, 1996, 47 p.
- genealogie-info.ca
- gw.geneanet.org
- http://cadelle.blogspot.com/2008_01_01_archive.html
- <https://paulinecarbonneau34.wordpress.com/2012/02/23/les-francais-aux-iles-de-la-madeleine/amp/>
- Leblanc, Bertrand-B., St-Amand, Iréné, Thériault, Raymond et al. *Il y a cent ans, j'arrivions des Îles*. Impression Nouvelle Image inc., Mont-Joli, 1996, 250 p.
- numerique.banq.qc.ca
- Turbide, Rachel et al., *Geneviève et Eusèbe un héritage à partager*, Éditions Rachel Turbide, Le Bic, 2006, 451 p.
- Turbide, Rachel et al., *Répertoire des familles Turbide et Turbis descendants de Dominique Dithurbide et Marie-Anne Boudrot*, Éditions Rachel Turbide, Baie-Comeau, 1997, 158 p.
- www.ancestry.ca
- www.ancestry.ca
- www.mesaieux.com
- www.nosorigines.qc.ca
- [//fr.wikipedia.org](http://fr.wikipedia.org)