

CHIASSON

Alors qu'Amédée Thériault quitte Lac-au-Saumon ⁽¹⁾ pour les États-Unis, il vend le lot 23 du rang III du canton Humqui ⁽²⁾ à Firmin Chiasson qui arrive ici en 1901. Fils de Léonard Chiasson et d'Ursule Chiasson, il a épousé Philomène Arsenault, fille de Calixte Arsenault et d'Apoline Arsenault, le 22 novembre 1892, à Havre-aux-Maisons. Dans l'acte de mariage, il est dit qu'il est de Chéticamp situé sur l'île du Cap-Breton en Nouvelle-Écosse.

Firmin et Philomène arrivent d'Havre-aux-Maisons en compagnie de leurs enfants Albert, Elphège, Rosalia, Marie-Éva et Berthe. Tous sont nés à cet endroit, sauf Elphège qui est né à Bassin. Cinq (5) autres enfants viendront au monde à Lac-au-Saumon, soit Éva, Alexandre, Octave, Mathilda et Marie-Anna. Parmi leurs enfants, cinq (5) vont se marier, tous à Lac-au-Saumon, soit en l'occurrence Albert avec Jeanne Piley, Elphège avec Vénéda Cormier, Rosalia avec Johnny Malaison, Berthe avec Elzéar Turbide et Éva avec Théodule Lévesque.

Après la naissance de son dernier enfant, Marie-Anna, Philomène Arsenault s'éteint le 23 septembre 1912, âgée de 40 ans. Marie-Anna la suivra le 10 décembre de la même année. Cela a pour conséquence que les plus jeunes enfants de la famille Chiasson, Octave et Mathilda, sont adoptés par une sœur de leur mère demeurant à Basse-Terre aux Îles-de-la-Madeleine. Plus tard, il semble que ces deux (2) enfants furent envoyés aux études à Québec. En effet, dans l'édition du 13 juin 1935 du journal Le Soleil, on y apprend le décès du docteur Octave Chiasson qui était âgé de 28 ans. Il était gradué de l'Université Laval et pratiquait la médecine depuis deux (2) ans. On y parle également de sœur Marie-de-Sainte-Philomène de la Congrégation du Bon Pasteur. Il s'agit de Mathilda Chiasson portant en religion le nom de sa mère.

Quant à lui, Firmin Chiasson rendit l'âme le 4 mars 1926, à Lac-au-Saumon, à l'âge de 66 ans.

Arbre généalogique

Pierre Chiasson

Marie Péroché

Guyon Chiasson

Jeanne Bernard

Sébastien Chiasson

Marie Belou

Jacques Chiasson

Marie-Josephte Arsenault

Paul Chiasson

Louise Boudrot

Basile Chiasson

Anne-Adélaïde Arsenault

Firmin Chiasson

Hélène Poirier

Léonard « Konock » Chiasson

Ursule Chiasson

Firmin Chiasson

Philomène Arsenault

Rose Chiasson

Johnny Malaison

Berthe Chiasson

Elzéar Turbide

Éva Chiasson

Théodule Lévesque

Elphège Chiasson

Marie-Vénéda Cormier

Marie-Luce Charrette

Lydia Richard

Albert Chiasson

Jeanne Piley

Rose Chiasson – fille de Firmin Chiasson et Philomène Arsenault
épouse de **Johnny Malaison** – fils de Thaddée Malaison et Léopoldine Pelletier

1. **Georges Malaison** marié à Thérèse Jomphe
2. **Anonyme Malaison**
3. **Anonyme Malaison**
4. **Anna-Augustine Malaison**

5. **Gertrude Malaison** marié à Albert Vigneault
6. **Paul-Émile Malaison** marié à Isabelle Lavoie
7. **Madeleine-Éva Malaison**
8. **Adrien Malaison** marié à Jacqueline Bénard
9. **Adrienne Malaison** mariée à Roger Cloutier
10. **Isabelle Malaison**
11. **Jacques-Marc-Aurèle Malaison**

Berthe Chiasson – fille de Firmin Chiasson et Philomène Arsenault
épouse d'**Elzéar Turbide** – fils de Raphaël Turbide et Elmire Arsenault

1. **Léopold Turbide** marié à Monique Dorval
2. **Yvette Turbide** mariée à Antoine Cyr
3. **Gisèle Turbide** mariée à Marc-Aurèle Verreault
4. **Oscar-Florian Turbide**
5. **Raynald Turbide** marié à Éloïse Renaud et Dorothy-M. Balog
6. **Rodrigue Turbide** marié à Madeleine Larouche

Éva Chiasson – fille de Firmin Chiasson et Philomène Arsenault
épouse de **J.-Théodule Lévesque** – fils de François Lévesque et Elma Smith

Elphège Chiasson – fils de Firmin Chiasson et Philomène Arsenault
époux de **Vénéda Cormier** – fille de Léger Cormier et Victoire Chevarie

1. **Anonyme Chiasson**

Elphège Chiasson – fils de Firmin Chiasson et Philomène Arsenault
époux de **Marie-Luce Charette** – fille d'Alfred Charette et Marie-Anne Desrosiers

2. **Jean-Alfred Chiasson**

Albert Chiasson – fils de Firmin Chiasson et Philomène Arsenault
époux de **Jeanne Piley** – fille d'Édouard Piley et Christine Bourque

1. **Pierre-Damien Chiasson** marié à Ghislaine Rainville
 - 1.1 – **Francine Chiasson**
 - 1.2 – **Réjean Chiasson**
 - 1.3 – **André Chiasson**
 - 1.4 – **Hélène Chiasson**
 - 1.5 – **Denis Chiasson**
2. **Anita Chiasson**
3. **Cécile Chiasson** mariée à Maurice Lachance
4. **Octave Chiasson**
5. **Gérard Chiasson** marié à Jacqueline Boudreau
 - 5.1 – **Ghislain Chiasson**
 - 5.2 – **Lison Chiasson**
6. **Marcel Chiasson** marié à Gisèle Houle
 - 6.1 – **Annie Chiasson** mariée à Daniel Bisson
 - 6.2 – **Éric Chiasson** marié à Cynthia Gabouriaux
7. **Mathilda Chiasson**
8. **Ferdinand Chiasson**
9. **Jean-Yves Chiasson** marié à Françoise Bouchard
 - 9.1 – **Manon Chiasson**
 - 9.2 – **Nathalie Chiasson**
 - 9.3 – **Isabelle Chiasson**
 - 9.4 – **Martine Chiasson**
10. **René Chiasson** marié à Marguerite Duchesne
 - 10.1 – **Luc Chiasson**
 - 10.2 – **Anne Chiasson**
 - 10.3 – **Marc Chiasson**

NOTES

(1) En 1896, le futur territoire de la Municipalité de Lac-au-Saumon, sauf les lots 39 à 44 du rang I du canton Lepage, fait partie au niveau religieux de la Paroisse de Saint-Benoît-Joseph-Labre d'Amqui et au niveau municipal de la Municipalité de Saint-Benoît-Joseph-Labre d'Amqui. Les lots 39 à 44 du rang I du canton Lepage font quant à eux partie de la Paroisse et de la Municipalité de Saint-Jacques-le-Majeur-de-Causapscal jusqu'en 1909. En 1903, les lots des rangs B et I à VI sont détachés afin de former la Municipalité de Saint-Edmond. En 1905, les lots des rangs B, I et II du canton Humqui sont détachés afin de constituer la Municipalité du village de Lac-au-Saumon. En 1907, au niveau religieux, les lots des rangs B et I à VI sont érigés sous le nom de Paroisse de Saint-Edmond-du-Lac-au-Saumon. En 1909, les lots 39 à 67 du rang I du canton Lepage sont annexés à la Municipalité du village de Lac-au-Saumon au point de vue municipal et à la Paroisse de Saint-Edmond-du-Lac-au-Saumon au niveau religieux.

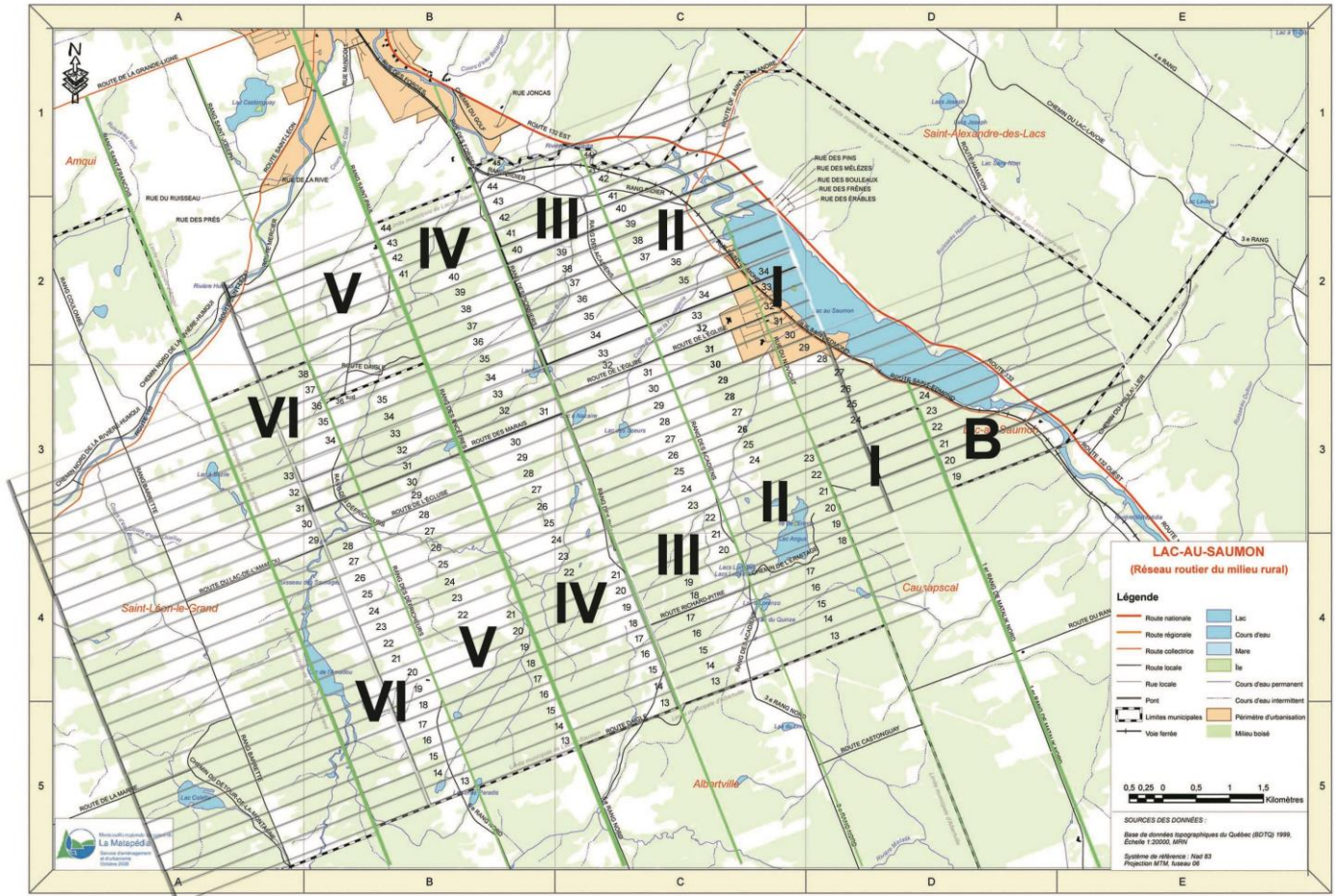
En ce qui a trait aux registres des baptêmes, mariages et sépultures, malgré que certaines cérémonies peuvent avoir lieu à l'école-chapelle du rang III du canton Humqui, tous les actes sont enregistrés dans les archives de la Paroisse de Saint-Benoît-Joseph-Labre d'Amqui jusqu'au 31 décembre 1904. À partir du 1^{er} janvier 1905, la mission de Saint-Edmond-du-Lac-au-Saumon, qui deviendra par la suite une paroisse, obtient ses propres registres.

(2) Un canton (*township* en anglais) est une ancienne division cadastrale du territoire qui visait à faciliter la concession de terres publiques à des particuliers pour la colonisation (source : Wikipédia). Le canton était généralement établi avant l'arrivée des défricheurs. Le canton était divisé en rangs, eux-mêmes subdivisés en lots. Ce mode de division cadastrale a maintenant été remplacé par le « Cadastre du Québec » où chaque lot possède un numéro unique de « 1 000 000 » ou plus. Il n'y a plus de rang ni de canton. Toutefois, la division originale par cantons et rangs s'observe encore aujourd'hui, ne serait-ce que par la présence des routes de rang. Notons que toute la partie de l'actuelle Municipalité de Lac-au-Saumon située au sud du lac au Saumon et de la rivière Matapédia était comprise dans le canton Humqui (rangs B, I, II, III, IV, V et VI), tandis que la partie nord faisait partie du canton Lepage (rang I).

Carte 1



Carte 2



SOURCES

Le livre « Il y a cent ans, j'arrivions des Îles », publié en 1996 lors du centenaire de l'arrivée à Lac-au-Saumon des premiers Acadiens en provenance des Îles-de-la-Madeleine, ainsi que le volume « Au grand jour ou les évolutions d'une paroisse canadienne » du curé-fondateur de Lac-au-Saumon, l'abbé Alexandre Bouillon, constituent les principales sources ayant servi à l'écriture du précédent texte. D'autres informations proviennent des archives paroissiales d'Amqui et de Lac-au-Saumon ainsi que de certains sites web spécialisés en généalogie. La liste complète des sources utilisées est mentionnée ci-après :

- ancestors.familysearch.org
- Bouillon, Alexandre. *Au grand jour ou les évolutions d'une paroisse canadienne, Saint-Edmond-du-Lac-au-Saumon, comté de Matapédia, province de Québec (Canada)*. Éditions Vulliez, Joigny, Yonne (France), 1926, 312 p.
- Comité du centenaire. *Programme-souvenir La mémoire en fête 1896 1996 Centenaire de l'arrivée des premiers Acadiens des Îles-de-la-Madeleine à Lac-au-Saumon*, Imprimerie Amqui (1996), Amqui, 1996, 47 p.
- genealogie-info.ca
- gw.geneanet.org
- http://cadelle.blogspot.com/2008_01_01_archive.html
- <https://paulinecarbonneau34.wordpress.com/2012/02/23/les-francais-aux-iles-de-la-madeleine/amp/>
- Leblanc, Bertrand-B., St-Amand, Iréné, Thériault, Raymond et al. *Il y a cent ans, j'arrivions des Îles*. Impression Nouvelle Image inc., Mont-Joli, 1996, 250 p.
- numerique.banq.qc.ca
- Turbide, Rachel et al., *Geneviève et Eusèbe un héritage à partager*, Éditions Rachel Turbide, Le Bic, 2006, 451 p.
- Turbide, Rachel et al., *Répertoire des familles Turbide et Turbis descendants de Dominique Dithurbide et Marie-Anne Boudrot*, Éditions Rachel Turbide, Baie-Comeau, 1997, 158 p.
- www.ancestry.ca
- www.ancestry.ca
- www.mesaieux.com
- www.nosorigines.qc.ca
- [//fr.wikipedia.org](http://fr.wikipedia.org)