

BOUDREAU

En provenance d'Havre-aux-Maisons, Edmond Boudreau est arrivé à Lac-au-Saumon ⁽¹⁾ en 1897 en compagnie de Marie-Anne Richard, fille de Nazaire Richard et de Victoire Arsenault, qu'il vient tout juste d'épouser. Cinq (5) enfants naîtront de cette union. Edmond et Marie-Anne se sont installés sur le lot 25 du rang II du canton Humqui ⁽²⁾. Quelques années seulement après son arrivée à Lac-au-Saumon, Edmond Boudreau décède le 24 novembre 1903, à l'âge de 27 ans. Suite à cela, sa veuve épousera en secondes noces Léger Fougère, fils de Zozime Fougère et de Théotiste Leblanc. C'est le fils d'Edmond, Grégoire, qui reprendra en main la ferme familiale. Pour ce qui est des filles d'Edmond, Christine et Victoire, il semble qu'elles aient quitté Lac-au-Saumon suite à leur mariage. Par ailleurs, lors d'un séjour à Lévis, Grégoire fait la rencontre de sa future femme, Blanche Gosselin, qu'il épousa le 5 janvier 1925 et avec qui il aura onze (11) enfants. Le couple quittera Lac-au-Saumon en 1962 afin d'aller d'abord demeurer à Black Lake, puis à Plessisville et enfin à Hauterive (aujourd'hui Baie-Comeau). C'est à cet endroit que Grégoire s'éteignit le 26 avril 1980. Quant à son épouse Blanche, elle décéda à Lévis, le 22 novembre 1996.

Mentionnons qu'un autre porteur du nom Boudreau provenant des Îles a également habité Lac-au-Saumon. Il s'agit de Dollard Boudreau, fils de Daniel Boudreau et de Victoire Poirier, né à Havre-aux-Maisons, le 20 octobre 1902. Le 10 septembre 1924, il épousa à Lac-au-Saumon Obélina Langford, née également à Havre-aux-Maisons, le 11 septembre 1905, arrivée ici avec ses parents Hubert Langford et Apolline Cormier. Le couple eut une fille à Lac-au-Saumon, en 1925, puis quitta la municipalité. Dollard Boudreau décéda en 1968, alors qu'Obélina Langford s'éteignit en 1991, à La Sarre en Abitibi.

Arbre généalogique

Michel Boudrot

Michelle Aucoin

Abraham Boudrot

Cécile Melanson

Michel « Miqueteau » Boudrot

Anne Landry

Joseph Boudrot

Marguerite Chiasson

Michel Boudrot

Modeste Boudrot

Charles Boudreau

Marie Richard

Julien Boudreau

Olive Hubert

Alexandre Boudreau

Christine Chevarie

Edmond Boudreau

Marie-Anne Richard

Christine Boudreau

Antoine Loiseau

Grégoire Boudreau

Blanche Gosselin

Victoire Boudreau

Lauréat Champoux

Edmond Boudreau – fils d’Alexandre Boudreau et Christine Chevarie
époux de **Marie-Anne Richard** – fille de Nazaire Richard et Victoire Arsenault

1. **Christine Boudreau** mariée à Antoine Loiseau
2. **Grégoire Boudreau** marié à Blanche Gosselin
 - 2.1 – **Philippe Boudreau** marié à Rose-Hilda Vigneault
 - 2.2 – **Edmond Boudreau** marié à Georgette Émond
 - 2.2.1 – **Claude Boudreau**

- 2.2.2 – **Claudine Boudreau**
- 2.2.3 – **Marie-Line Boudreau**
- 2.3 – **Fernande Boudreau**
- 2.4 – **Yolande Boudreau** mariée à Maurice Émond
 - 2.4.1 – **Jeanne-Mance Émond**
 - 2.4.2 – **Martine Émond** mariée à Michel Kotsilidis
 - 2.4.3 – **Bernard Émond**
 - 2.4.4 – **Jeanne-Mance Émond**
 - 2.4.5 – **Yolande Émond**
 - 2.4.6 – **Anonyme Émond**
- 2.5 – **Victoire-Gilberte Boudreau**
- 2.6 – **Madeleine Boudreau** mariée à Jean Cormier
- 2.7 – **Jean-Louis Boudreau**
- 2.8 – **Gilberte Boudreau** mariée à Wilmer Ouellet
- 2.9 – **Florence Boudreau**
- 2.10 – **Armand Boudreau**
- 2.11 – **Florent Boudreau**

- 3. **Victoire Boudreau** mariée à Lauréat Champoux
 - 3.1 – **Gilles Champoux** marié à Rita Breton
 - 3.1.1 – **Jean-Daniel Breton-Champoux** conjoint de Catherine Vaillancourt
 - 3.1.2 – **Valérie Breton-Champoux** conjointe de Guillaume Gallant
 - 3.2 – **Marie-Laura Champoux**

- 4. **Alexandre Boudreau**

- 5. **Joseph Boudreau**

Arbre généalogique

Daniel Boudreau

Victoire Poirier

Dollard Boudreau – fils de Daniel Boudreau et Victoire Poirier
époux d'**Obéline Langford** – fille d'Hubert Langford et Apolline Cormier

1. **Eudoxie Boudreau** mariée à Edmond Poirier à Roquemaure en Abitibi

2. **Thérèse Boudreau** mariée à Fortunat Turbide
 - 2.1 – **Yvon Turbide** marié à Cécile Macameau
 - 2.2 – **Claudette Turbide** mariée à Serge Marcotte
 - 2.3 – **Émile Turbide** marié à Hélène Therrien
 - 2.4 – **Jeannette Turbide** mariée à Gabriel Macameau
 - 2.5 – **Line-Obéline Turbide** mariée à Gilles Macameau
 - 2.6 – **Marguerite Turbide** mariée à Jean-Guy Macameau
 - 2.7 – **Roger Turbide** marié à Marielle Roy
 - 2.8 – **Albert Turbide**
 - 2.9 – **Réjeanne Turbide** mariée à Pierre Petit
 - 2.10 – **Sylvain Turbide** marié à Francine Poliquin
 - 2.11 – **Johanne Turbide** mariée à Benoît Poliquin

NOTES

(1) En 1896, le futur territoire de la Municipalité de Lac-au-Saumon, sauf les lots 39 à 44 du rang I du canton Lepage, fait partie au niveau religieux de la Paroisse de Saint-Benoît-Joseph-Labre d'Amqui et au niveau municipal de la Municipalité de Saint-Benoît-Joseph-Labre d'Amqui. Les lots 39 à 44 du rang I du canton Lepage font quant à eux partie de la Paroisse et de la Municipalité de Saint-Jacques-le-Majeur-de-Causapscal jusqu'en 1909. En 1903, les lots des rangs B et I à VI sont détachés afin de former la Municipalité de Saint-Edmond. En 1905, les lots des rangs B, I et II du canton Humqui sont détachés afin de constituer la Municipalité du village de Lac-au-Saumon. En 1907, au niveau religieux, les lots des rangs B et I à VI sont érigés sous le nom de Paroisse de Saint-Edmond-du-Lac-au-Saumon. En 1909, les lots 39 à 67 du rang I du canton Lepage sont annexés à la Municipalité du village de Lac-au-Saumon au point de vue municipal et à la Paroisse de Saint-Edmond-du-Lac-au-Saumon au niveau religieux.

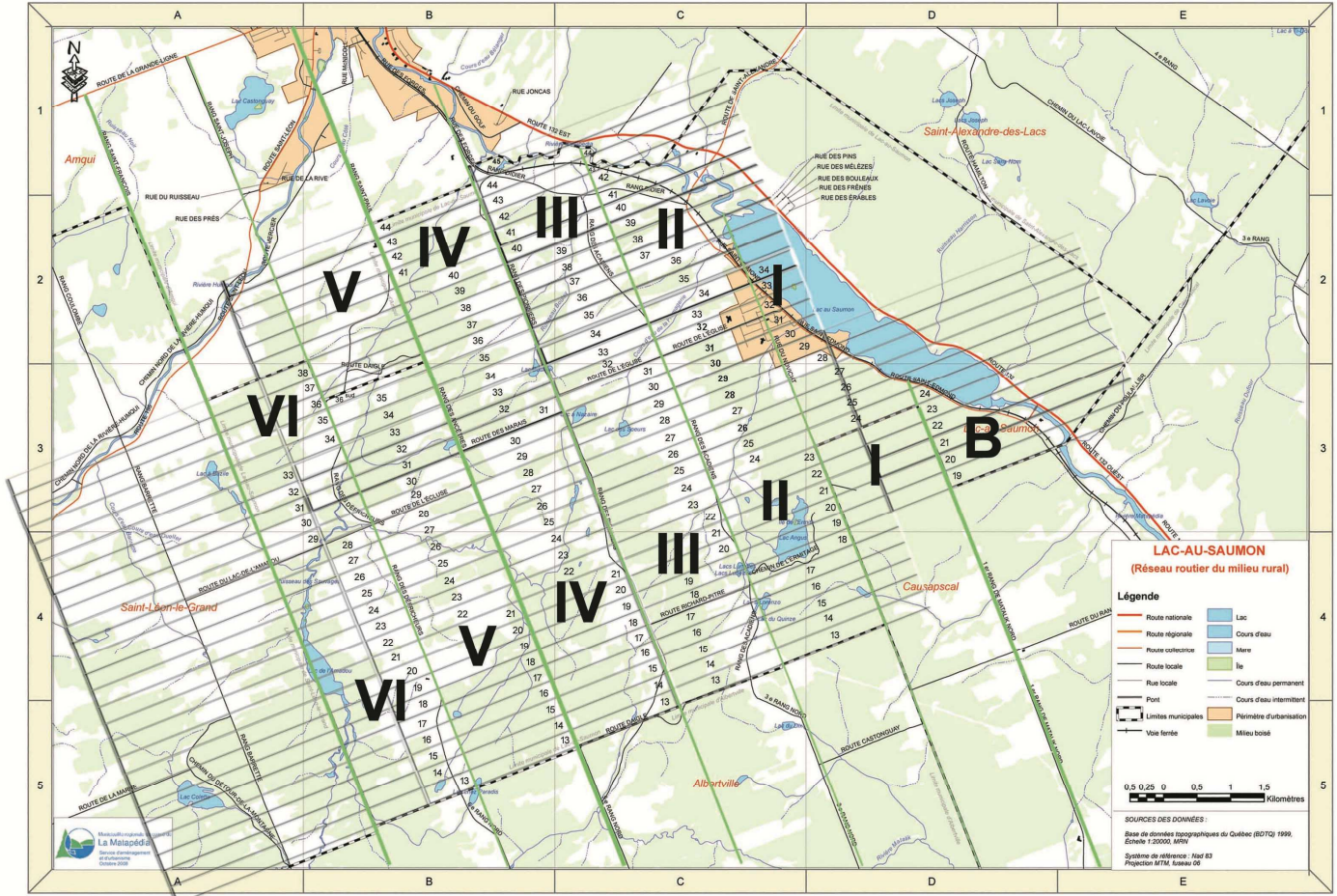
En ce qui a trait aux registres des baptêmes, mariages et sépultures, malgré que certaines cérémonies peuvent avoir lieu à l'école-chapelle du rang III du canton Humqui, tous les actes sont enregistrés dans les archives de la Paroisse de Saint-Benoît-Joseph-Labre d'Amqui jusqu'au 31 décembre 1904. À partir du 1^{er} janvier 1905, la mission de Saint-Edmond-du-Lac-au-Saumon, qui deviendra par la suite une paroisse, obtient ses propres registres.

(2) Un canton (*township* en anglais) est une ancienne division cadastrale du territoire qui visait à faciliter la concession de terres publiques à des particuliers pour la colonisation (source : Wikipédia). Le canton était généralement établi avant l'arrivée des défricheurs. Le canton était divisé en rangs, eux-mêmes subdivisés en lots. Ce mode de division cadastrale a maintenant été remplacé par le « Cadastre du Québec » où chaque lot possède un numéro unique de « 1 000 000 » ou plus. Il n'y a plus de rang ni de canton. Toutefois, la division originale par cantons et rangs s'observe encore aujourd'hui, ne serait-ce que par la présence des routes de rang. Notons que toute la partie de l'actuelle Municipalité de Lac-au-Saumon située au sud du lac au Saumon et de la rivière Matapédia était comprise dans le canton Humqui (rangs B, I, II, III, IV, V et VI), tandis que la partie nord faisait partie du canton Lepage (rang I).

Carte 1



Carte 2



SOURCES

Le livre « Il y a cent ans, j'arrivions des Îles », publié en 1996 lors du centenaire de l'arrivée à Lac-au-Saumon des premiers Acadiens en provenance des Îles-de-la-Madeleine, ainsi que le volume « Au grand jour ou les évolutions d'une paroisse canadienne » du curé-fondateur de Lac-au-Saumon, l'abbé Alexandre Bouillon, constituent les principales sources ayant servi à l'écriture du précédent texte. D'autres informations proviennent des archives paroissiales d'Amqui et de Lac-au-Saumon ainsi que de certains sites web spécialisés en généalogie. La liste complète des sources utilisées est mentionnée ci-après :

- ancestors.familysearch.org
- Bouillon, Alexandre. *Au grand jour ou les évolutions d'une paroisse canadienne, Saint-Edmond-du-Lac-au-Saumon, comté de Matapédia, province de Québec (Canada)*. Éditions Vulliez, Joigny, Yonne (France), 1926, 312 p.
- Comité du centenaire. *Programme-souvenir La mémoire en fête 1896 1996 Centenaire de l'arrivée des premiers Acadiens des Îles-de-la-Madeleine à Lac-au-Saumon*, Imprimerie Amqui (1996), Amqui, 1996, 47 p.
- genealogie-info.ca
- gw.geneanet.org
- http://cadelle.blogspot.com/2008_01_01_archive.html
- [https://paulinecarbonneau34.wordpress.com/2012/02/23/les-francais-aux-iles-de-la-madeleine/amp/](https://paulinecarbonneau34.wordpress.com/2012/02/23/les-francais-aux-iles-de-la-madeleine/)
- Leblanc, Bertrand-B., St-Amand, Iréné, Thériault, Raymond et al. *Il y a cent ans, j'arrivions des Îles*. Impression Nouvelle Image inc., Mont-Joli, 1996, 250 p.
- numerique.banq.qc.ca
- Turbide, Rachel et al., *Geneviève et Eusèbe un héritage à partager*, Éditions Rachel Turbide, Le Bic, 2006, 451 p.
- Turbide, Rachel et al., *Répertoire des familles Turbide et Turbis descendants de Dominique Dithurbide et Marie-Anne Boudrot*, Éditions Rachel Turbide, Baie-Comeau, 1997, 158 p.
- www.ancestry.ca
- www.ancestry.ca
- www.mesaieux.com
- www.nosorigines.qc.ca
- [//fr.wikipedia.org](http://fr.wikipedia.org)